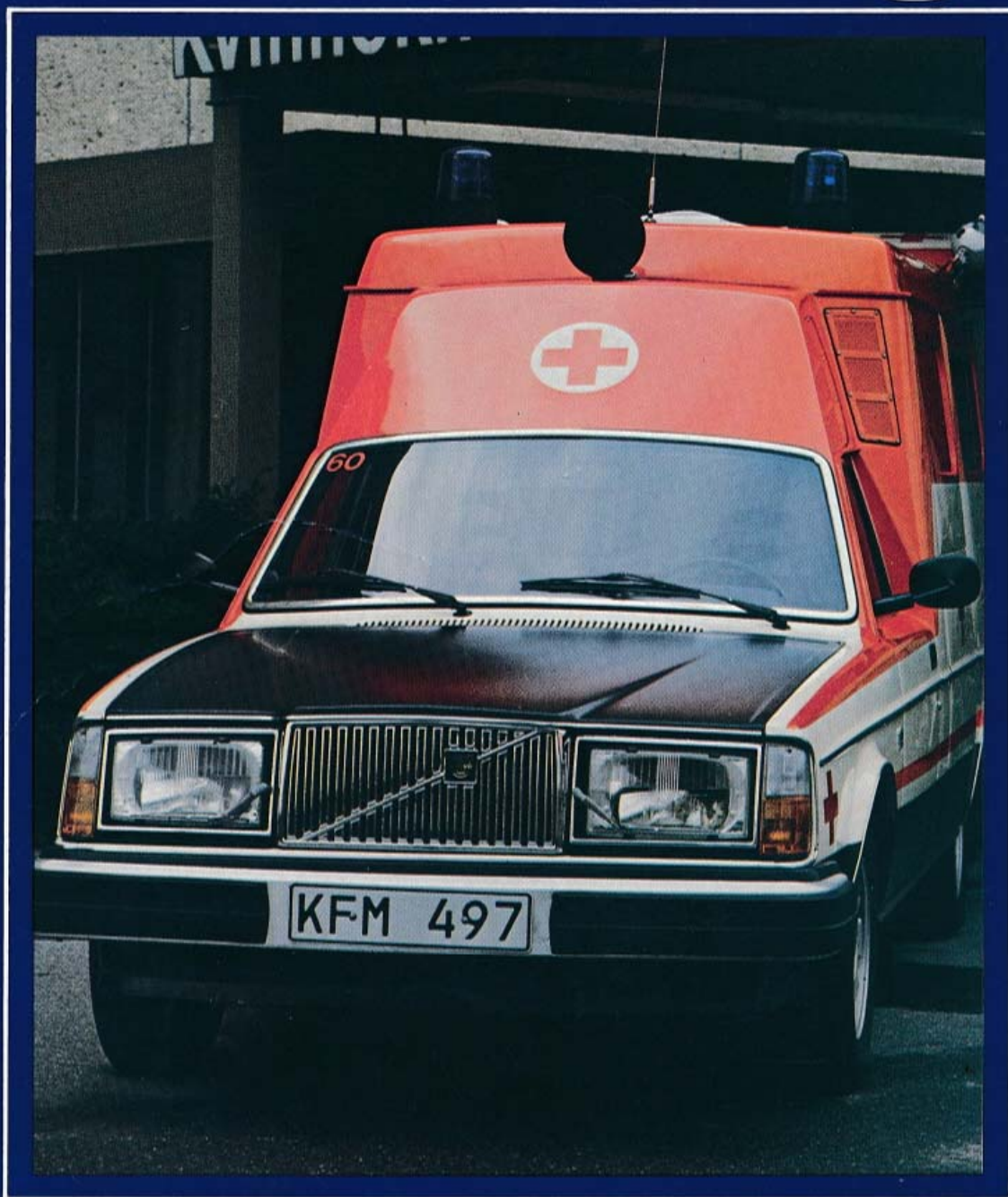


VOLVO

Krankenwagen



Sehr wenige Automobilhersteller Garantie für ihren Krankenwagen



Viele der heutzutage im Einsatz befindlichen Krankenwagen sind das Ergebnis gemeinsamer Bemühungen einer Reihe verschiedener Firmen.

Volvo hat sich auf ganz unterschiedliche Weise an die Produktion von Krankenwagen herangetastet. Da Volvo diesen Wagen zur Gänze selbst produziert, kann das Werk eine umfassende Garantie leisten.

Der Krankentransport muss sicher sein.

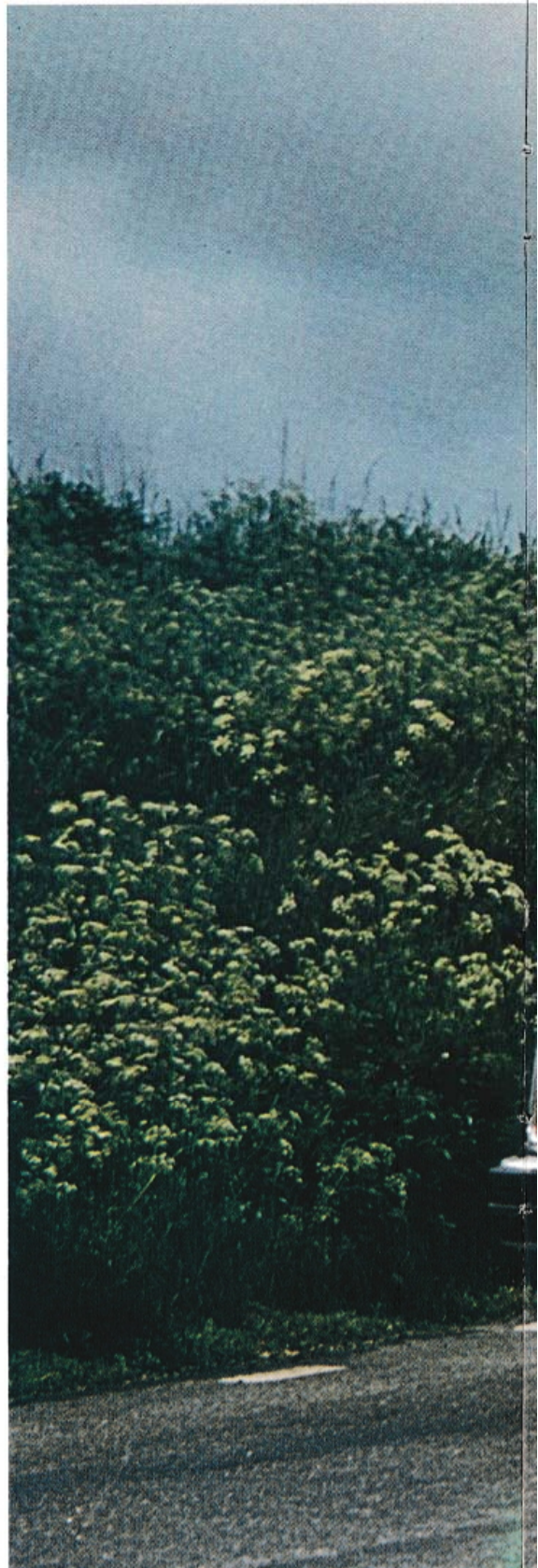
Ein Volvo-Krankenwagen wird unter dem Blickwinkel der Zuverlässigkeit gebaut. Bremsen, Kardanwelle, Radaufhängung und andere Systeme sind speziell entworfen und angepaßt worden, um den besonderen Ansprüchen beim Krankentransport gerecht zu werden.

Der 141 PS (104 KW) starke Motor ermöglicht sicheres und problemloses Überholen.

Die dynamische Sicherheit von Volvo steht in einer Klasse für sich. Außerdem ist Volvo auch auf dem Gebiet der passiven Sicherheit führend, d.h. die Insassen in einem Volvo sind bei einem evtl. Unfall weitgehend geschützt.

Die feuerfeste Stahltrennwand zwischen Fahrer- und Krankenabteil ist integrierter Bestandteil des Stahlgehäuses, das zusätzliche Festigkeit und bessere Sicherheit bietet.

Die Fenster im Krankenabteil des Wagens sind absichtlich relativ schmal gehalten und ziemlich hoch eingebaut, um Patienten und ihren Begleitern im Falle einer Kollision bestmöglichen Schutz zu gewähren.



**Alle leisten eine volle
Angebot. Volvo ist eine Ausnahme.**



Zufriedenstellende Lösung von

Volvo hat keine Mühen gescheut, um sicherzustellen, daß das Betreuungspersonal so gute und angenehme Arbeitsbedingungen wie nur möglich vorfindet.

Bei dieser Aufgabe hat Volvo mit Sanitätspersonal, Krankenpflegern und Ärzten zusammengearbeitet, um deren Meinung über eine ideale Krankenwagenkonzeption herauszufinden. Eine sorgfältige Bearbeitung dieser wertvollen Standpunkte hat zum derzeitigen Ruf des Volvo-Krankenwagens beigetragen: ein einmaliges Fahrzeug, das Arbeitsbedingungen bietet, die höchsten Ansprüchen genügen.

Der Krankenwagenfahrer verbringt viele Stunden hinter dem Steuer, wobei er unter anstrengenden Bedingungen seinen Dienst verrichtet. Volvo hat sich deshalb besonders um den Entwurf eines Fahrerabteils, das sowohl geräumig als auch ideal gestaltet sein soll, bemüht. Der Volvo-Sitz wird von vielen als der beste auf dem Markt betrachtet, er verfügt über umfassende

Regulierungsmöglichkeiten, damit jeder Fahrer eine ihm bequeme Körperhaltung während der Fahrt einnehmen kann.

Im Gegensatz zu den meisten anderen Krankenwagen sind Fahrer- und Krankenabteil mit völlig separaten Heizungs- und Lüftungssystemen ausgestattet. Dies bedeutet u. a., daß die Luft im Krankenabteil nicht mit der des Fahrerabteils vermischt wird, was aus hygienischen Gründen von Vorteil ist.

Durch enge Zusammenarbeit mit Krankenhauspersonal, Ärzten und Sanitätern ist erreicht worden, daß die neueste Ausführung des Volvo-Krankenwagens den Forderungen nach einem so geräumig und gut geplanten Krankenabteil wie möglich entspricht. Dies dient zur Erleichterung in der Behandlung akuter Fälle. Das Krankenabteil bietet Platz für zwei Krankenbahnen und einen Begleiter.

Der Boden ist flach gehalten, damit er leichter gereinigt werden

Geräumigkeit mit einem großzügig bemessenen Fußraum ist eine unabdingbare Voraussetzung für eine korrekte Fahrposition. Der anatomisch gestaltete, individuell einstellbare Volvo-Sitz bietet großen Komfort.

Die zusätzliche Tragbahn und die Werkzeugtasche sind leicht zugänglich in dem umklappbaren Fach hinter der linken Vordertür angebracht.

Das separate Megaphon kann verwendet werden, um neugierige Passanten vom Unfallort fernzuhalten.



Der großzügig gestaltete Patientenbereich hat Platz für zwei Tragbahnen. Dank des luftbetriebenen Tragbahnen-Kontrollsystems genügt ein Knopfdruck, um die Tragbahn in Schockstellung zu bringen.

Der faltenfreie Bodenbelag im Patientenbereich ist leicht zu reinigen. Die leicht zugänglichen Sauerstoffbehälter sind geschützt unterhalb der zusätzlichen Tragbahn angebracht.

n Umweltanforderungen.

kann. Für die Begleiter, die bequemen Zugang zu allen Geräten haben, ist genügend Platz vorhanden.

Dank des luftbetriebenen Bahnenkontrollsystems genügt ein Knopfdruck, um die Krankenbahre in Schockstellung zu bringen. Diese Einrichtung kann in kritischen Situationen Leben retten. Die auf dem Wagendach montierte elektronische Sirene ist sehr sorgfältig vom Fahrzeug schallisoliert: das bedeutet erheblich geringere Lärmentwicklung für den Innenraum. Außerdem wird der Straßenlärm bis auf ein Minimum absorbiert und die Privatsphäre nicht beeinträchtigt.

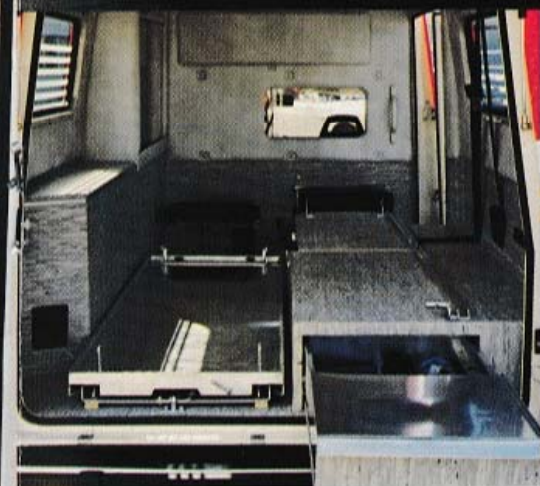
Der Volvo-Krankenwagen verfügt über eine breite und hohe Türöffnung auf der rechten Seite. Dies ermöglicht der Besatzung einen leichteren Ein- und Ausstieg und dient ebenfalls als Notausgang für die Bahre, falls der Krankenwagen in einen Auffahrunfall verwickelt werden sollte. Dies stellt ein sehr wichtiges Sicherheitsmerkmal dar, das der Volvo-Krankenwagen als einziger anzubieten hat.

Der Volvo-Krankenwagen ist mit einem Spoiler und mit Leichtmetallfelgen zwecks niedrigeren Benzinverbrauchs und besseren Fahreigenschaften bei hohen Geschwindigkeiten ausgestattet: den Volvo-Krankenwagen gibt es aber auch ohne diese Zusätze.

Maßangaben für den Krankenraum:

Maß	Messung	mm
Länge	150 mm über der Tragen-Plattform	2550
Breite der Tragen-Plattform	150 mm über der Tragen-Plattform u. über der Hinterachse	1240
Kopfhöhe im Zwischenraum zwischen Trage und Trennwand	Abweichungen für Kardantunnel usw. nicht berücksichtigt	1630
Kopfhöhe über der Tragen-Plattform	Über der Hinterachse	1300
Zwischenraum zwischen Trage und Trennwand	150 mm über der Tragen-Plattform	660
Höhe der Heckklappenöffnung		1160
Breite der Heckklappenöffnung		1260
Ladehöhe für die Bahre	Max. 750	670*
Länge des Ganges		1170
Krankenraum, größte Breite		1400
Breite der Seitentüröffnung		930
Höhe der Seitentüröffnung		1300
fenster in der Trennwand		500 x 250

* Ladehöhe für die Zusatzbahre von 670 zu 840, abhängig vom Bahrentyp.

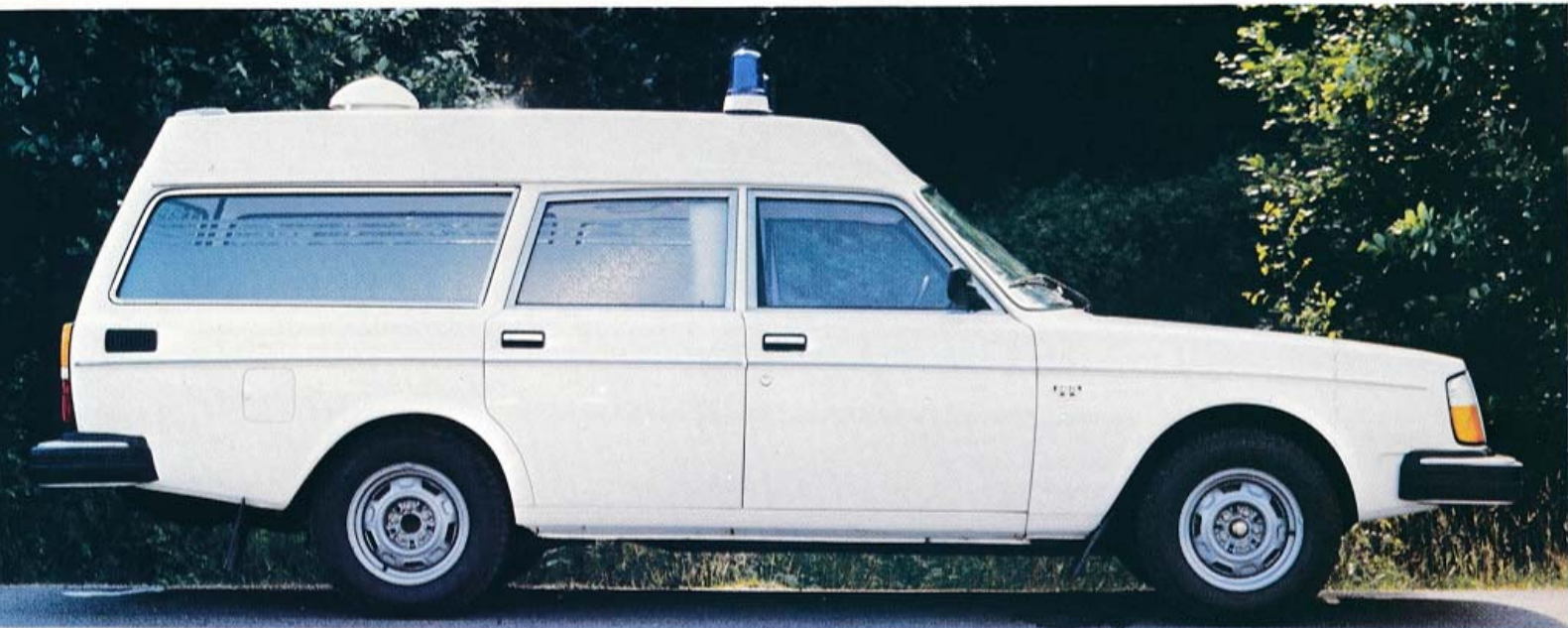


Das große Krankenabteil bietet viel Raum für zusätzliche Ausstattungen und garantiert einen geräumigen Arbeitsraum für das Betreuungspersonal.

Das variable Schrank- und Regalsystem läßt sich leicht allen individuellen Bedürfnissen anpassen.

Der Volvo-Krankenwagen ist auch als Grundmodell für Kunden lieferbar, die das Fahrzeug selbst ausrüsten möchten.

„Mini-Ambulanz“



Beide Versionen der Mini-Ambulanz sind mit Polsterung versehen und mit denselben attraktiven, leicht zu reinigenden Materialien bezogen. Nur die Kopfhöhe über der Bahre ist bei diesen beiden Modellen unterschiedlich. Die Standardhöhe in der Mini-Ambulanz beträgt zwischen Bahre und Wagendach 57 cm.

Die Mini-Ambulanz mit dem erhöhten Dach ist ebenfalls mit einer Zusatzbahre ausgerüstet.

Der Volvo 245 als „Mini-Ambulanz“ ist entweder in Standardgröße oder mit einem erhöhten Dach erhältlich. Beide Wagentypen werden von einem 4-Zylinder, 100 PS-starken Motor angetrieben, mit einem aus Alu-Legierung bestehenden Querstrom-Zylinderkopf und einer obenliegenden Nockenwelle. Äußerst zuverlässig, mit genügend Kraftreserven für schnelle und sichere Überholmanöver. Das Wageninnere der Mini-Ambulanz ist hell und freundlich; überall werden leicht zu reinigende Materialien verwendet. Die Trennwand enthält ein Schiebefenster. Die Bahre ist die gleiche wie die im Krankenwagen. Der Sitz des Begleiters kann ebenfalls umgelegt werden und ist mit einem Sicherheitsgurt versehen.

Die Fenster im Krankenabteil sind rundum undurchsichtig gestaltet. Eine zusätzliche Heizung und Dachlüftung im Krankenabteil tragen zu angenehmen Bedingungen bei.

Ausrüstung
Krankenbahre. Gewicht nur 15 kg. Regulierbar für Herz- und Schocklage. Sitzgelegenheit für Begleitperson. Komplett mit Sicherheitsgurt, umlegbar.
Zusatzbahre: Nur für die Version der Mini-Ambulanz mit erhöhtem Dach. Heizung und Lüftung: Zusatzheizung im Krankenabteil und auch eine Dachlüftung.
Schiebefenster in der Trennwand zum Fahrerabteil. Undurchsichtig gestaltete Fenster im Krankenabteil.

„Krankentransporter“

Der Volvo 245 „Krankentransporter“ ist ein für weniger ernsthafte Krankentransportdienste entworfenes und ausgerüstetes, vielseitig verwendbares Modell. Es kann auch als Personentransporter benutzt werden.

Für den Krankentransportdienst wird die rechte Hälfte des zweigeteilten Rücksitzes umgelegt. Die Krankenbahre gleitet auf einer starren Alu-Schiene. Die linke Hälfte des Rücksitzes dient als Sitzgelegenheit für den Begleiter.

Die Fenster im Krankenabteil sind undurchsichtig, und die Trennwand, die Fahrer- und Krankenabteil voneinander trennen, enthält ein Schiebefenster.

Die Vordersitze sind mit Polsterstoff und Vinylbesatz überzogen, während der Rücksitz und die Türpaneele widerstandsfähige Vinylpolsterung aufweisen.

Bei Nichtbenutzung des Volvo 245 „Krankentransporter“ zu Krankentransportdiensten kann der Rücksitz ganz umgelegt

werden. Dadurch wird das Krankenabteil in eine sehr nützliche Ladefläche umgewandelt, die nicht weniger als 188 cm lang, 116 cm breit und 78 cm hoch ist.

Ausrüstung

Krankenbahre: Die gleiche wie beim Volvo-Krankenwagen. Gewicht nur 15 kg. Regulierbar für Herz- und Schocklage. Sitzgelegenheit für Begleitperson.

Die linke Hälfte des Rücksitzes, die mit Vinylpolsterung versehen ist, ist für den Begleiter bestimmt.

Heizung und Lüftung: im Krankenabteil befindet sich eine zusätzliche Heizung, die notfalls für noch mehr Wärme und Belüftung sorgen kann.

Undurchsichtige Fenster im Krankenabteil aus Gründen der Wahrung der Privatsphäre. Trennwand zwischen Fahrer- und Krankenabteil mit Schiebefenster.



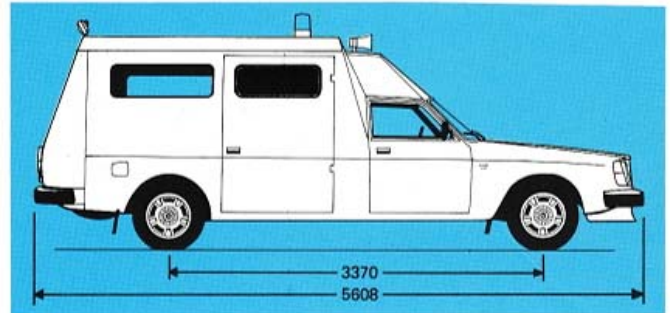
Bei Nichtbenutzung für Krankentransportdienste kann der Volvo 245 „Krankentransporter“ auch als Personentransporter oder Lieferwagen verwendet werden.

Die Bahre gleitet sehr leicht auf der starken Alu-Schiene.

Technische Informationen

Volvo 265 Krankenwagen

Motor:	B27E, 6-Zylinder
	Hubraum 2664 cm ³
Max. Leistung	PS/bei U/min DIN 148/5700
	kw/rs DIN 109/95
	Oktanzahl: 97
Schaltgetriebe:	M45 4-Gang Schaltgetriebe mit Schnellgang
	BW55 3-stufige Automatik
Bremsen:	Hochleistungs-Scheibenbremsen, vorn innen-
	belftet
Abmessungen:	Gesamtlänge 5608 mm
(mm)	Gesamtbreite 1700 mm
	Höhe 1944 mm
Gewichte:	Leergewicht 1750 kg
	Gesamtgewicht 2220 kg
Radaufhängung:	Hochleistungsfedern und Stoßdämpfer
	21 mm Ø Vorderstabilisatoren
Reifen, Räder:	185 SR 14 verstärkt
	5.5 J-14" Felgen
Äußeres:	2 Scheinwerfer.
	2 Blaulicht-Sirenen (Rotations-),
	am Dach befestigte Rückscheinwerfer,
	Blendfreies Glas
Wageninneres	
(Fahrerabteil) Sitze:	Umlegbar. Verstärkt für hohe Beanspruchung.
	Elektrisch beheizte Fahrer- und Fahrgastsitze.
Türpaneele:	Feste Paneelflächen in beiden Türen.
Verschiedenes:	Reserverad hinter Fahrgastsitz.
	Zusatzheizung für Krankenabteil
	hinter Fahrersitz.

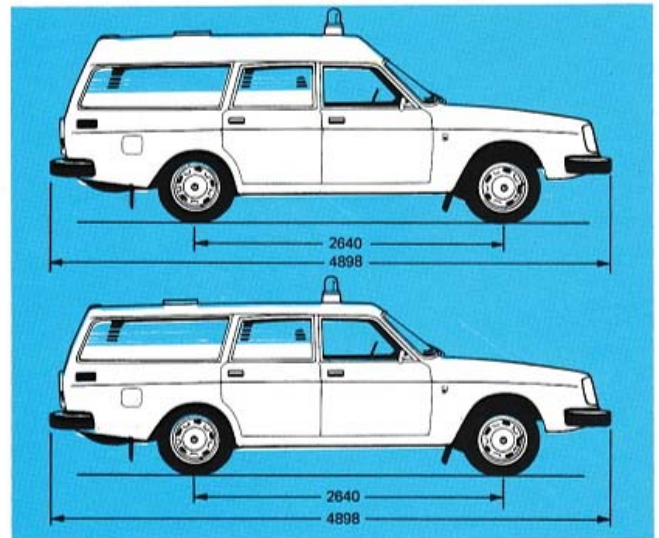


Schalter für Lüftung und Deckenbeleuchtung im Krankenabteil an Trennwand.

Wageninneres (Krankenabteil)	
Sitze:	2 umlegbare Sitze an der Trennwand
	1 umlegbarer Sitz neben Bahre
Boden:	Vinyl, grauer Marmor-Vinylbodenbelag
Elektrosystem:	Lichtmaschine 70 Amp
	Batterie 70 Ah
Verschiedenes:	Vollkommen separate Heizungs- und Lüftungssysteme für Fahrer- und Krankenabteil

Volvo 245 „Mini-Ambulanz“

Motor:	B21A
	4-Zylinder, wassergekühlt 2,1 l Hubraum,
	max. Leistung PS bei U/min 107
Kühlsystem:	mit Dauerfrostschutz. Geschlossene Ausführung
	Fassungsvermögen 9,5 l
Elektrosystem:	Lichtmaschine 55 A
	Batterie 12V/60 AH
Gangschaltung:	4-Gang-Synchrongetriebe
	Automatikgetriebe auf Wunsch
Radaufhängung:	vorn: Federachsaufhängung mit Stabilisator.
	hinten: Achswelle mit Gummiaufhängung
	und Querlenker. Spurstange und Stabilisator.
Reifen, Räder:	Stahlgürtelreifen 185 SR 14
	5.5. J-14" Felgen
Bremssystem:	„2x3“-Zweikreisbremssystem.
	Rundherum Scheibenbremsen, speziell belüftete
	vordere Scheiben. Servobremsen.
Benzintank:	aus Sicherheitsgründen neben Hinterachse
	Fassungsvermögen 60 l
Heizungs- und Lüftungssystem:	Kontrolle durch Thermostat. Großzügige
	Kapazität. 4 Schalter im Armaturenbrett
	sorgen für Warm- oder Kaltluft. 2 Lüftungs-
	klappen und eine Zusatzheizung für Krankenabteil.
Andere Standard-	Dreipunkt-Sicherheitsgurte vorn.
ausrüstung:	Elektrische Scheibenwischer und Wasch-
	anlage für Windschutzscheibe und Heckscheibe.
	Halogen-Scheinwerfer.
Maße:	Länge 1880 mm
Krankenabteil	Breite 1040 mm
- größere Version:	Kopfhöhe über Bahre 740 mm
Gewicht:	Gesamtgewicht 1950 kg
Garantie:	12-Monats-Garantie ohne Km-Begrenzung



der Heizung und Lüftung ausgestattet. Keine Zusatzheizung oder Dachlüftung installiert.
Kopfhöhe über Krankenbahre 57 cm

Weitere Informationen sind in der Broschüre „Volvo 245“ enthalten.
Änderungen der Konstruktion und Ausrüstung bleiben dem technisch en Fortschritt vorbehalten.

Das Herstellerwerk behält sich das Recht vor, zu jeder Zeit ohne Vorankündigung Änderungen in Preisen, Farben, Materialien, Aus-rüstungen, Spezifikationen und Modellen vorzunehmen und ebenso Modelle auslaufen zu lassen.

Volvo 245 „Krankentransporter“

Der Volvo 245 „Krankentransporter“ weist die gleiche Spezifikation wie die Mini-Ambulanz auf, mit folgender Ausnahme:
Das Krankenabteil ist mit einem Zusatzventilator zur Verbesserung

VOLVO