

OSOBNÍ AUTOMOBILY

PŘEHLED A STRUČNÝ POPIS
V ČSR VYRÁBĚNÝCH I DOVÁŽENÝCH
OSOBNÍCH AUTOMOBILŮ



1959

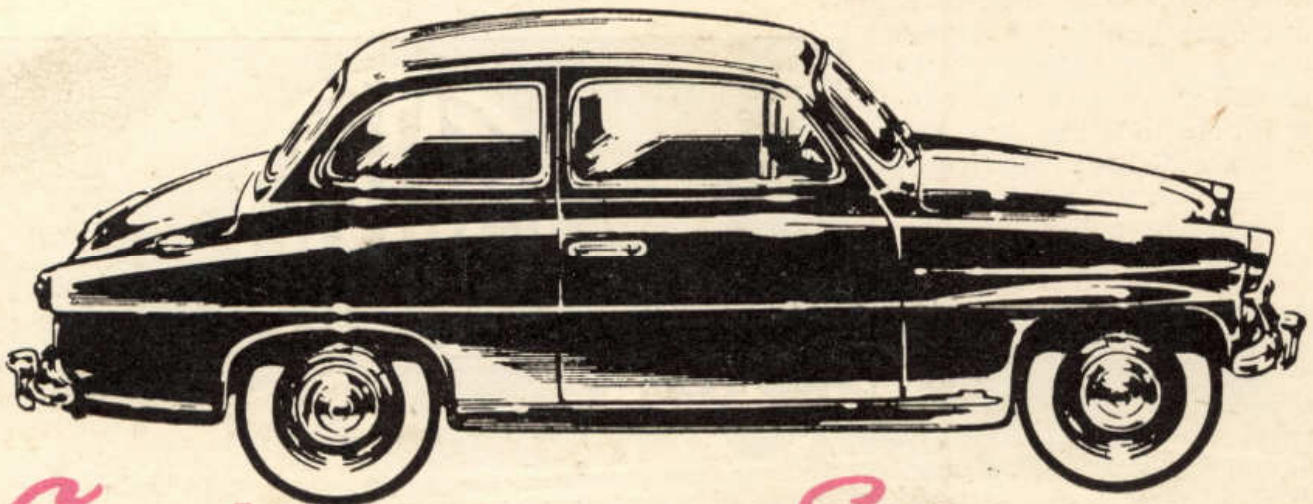


ŠKODA



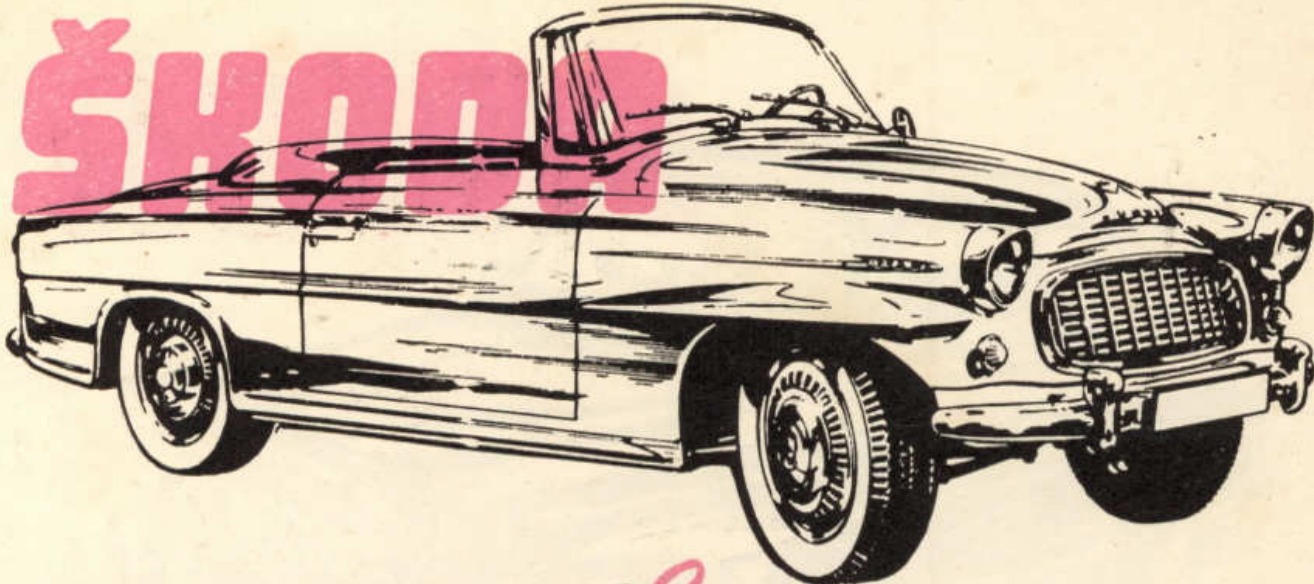
Octavia.

Ideální malý vůz pro pohodlnou dopravu čtyř osob a mnoha zavazadel. Docílí rychlosti až 110 km/hod. při malé spotřebě 7 až 8 litrů benzínu na 100 km. Je to zdokonalený typ původního „Spartaku“ Škoda 440. Má 54 zlepšení konstrukčních i vzhledových, spočívajících zejména v nové přední nápravě se šroubovými pružinami, ve zdokonalené panelové desce v bezpečnostním, dvoupříčkovém volantu, ve změně ozdobné masky atd. Má čtyřdobý čtyřválcový motor OHV obsahu 1089 ccm s výkonem 40 KS. Karosérie je dvoudvéřová a postrannice jsou nyní celé potaženy koženkou. Jízdní vlastnosti vozu oceňuje mnoho spokojených majitelů doma i v zahraničí, právě tak jako topení a bohaté příslušenství.



Octavia-Super

Dřívější typ Škoda 445, se všemi změnami a zdokonaleními na podvozku i karosérii, jako má vůz Škoda Octavia, přichází na světový trh s označením Octavia Super. Má silnější motor o obsahu 1221 ccm s výkonem 45 KS, který propůjčuje vozu nejen vyšší rychlost 120 km/hod., ale i pružnou akceleraci a trvale vysoké cestovní průměry při skromné spotřebě 8 l benzínu na 100 km. Je to vůz pro široké použití jak při turistice a rekreačních jízdách, tak i při sportu. Proudnicová, celokovová, dvoudvéřová karosérie poskytuje dokonalé pohodlí čtyřem cestujícím a překvapivě velký prostor pro zavazadla.



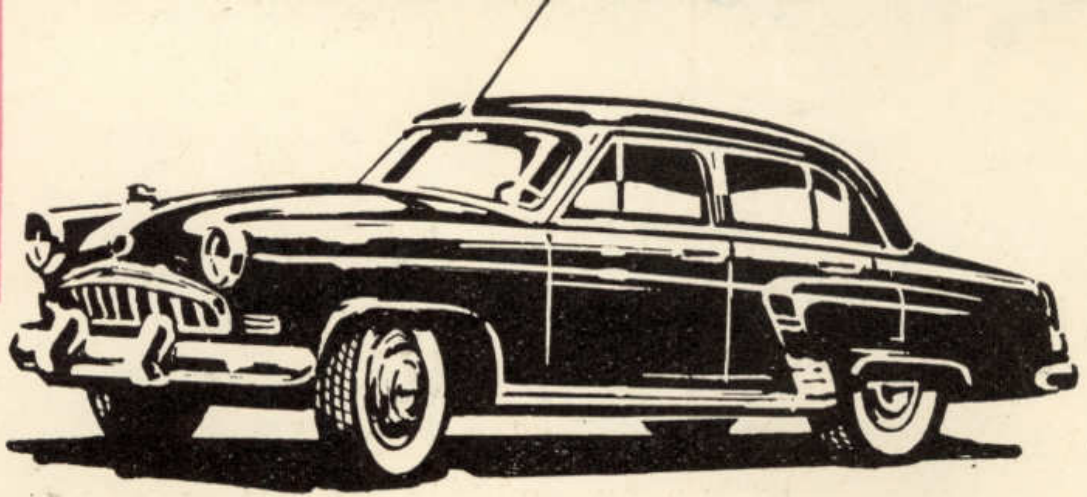
TATRA 603

Náš největší a nejluxusněji vybavený osobní automobil. Šestimístná proudnicová karosérie v jednobarevném nebo vícebarevném provedení je vybavena velmi bohatě. Nezávislé odpružení všech kol šroubovými pružinami na výkvných polonápravách umožňuje pohodlnou a nerušenou jízdu na všech cestách. Vzduchem chlazený, dobře utlumený osmiválec za zadní nápravou o obsahu 2545 ccm dává výkon 95 KS a umožňuje dosáhnout rychlost 160 km/h. Norma jeho spotřeby činí 13 l na 100 km. Vůz se hodí zvláště pro dálkové jízdy, pro které pamatovali konstruktéři nejen velkým vnitřním prostorem, ale i obsažným zavazadlovým prostorem pod přední kapotou.

Felicia

Vůz sportovního charakteru, roadster - kabriolet s dvoukarburátorovým motorem o obsahu 1089 ccm, který dává výkon 50 KS a maximální rychlost 130 km/hod. při průměrné spotřebě 9 l/100 km. Vnitřní úprava vozu poskytuje veškeré pohodlí všem čtyřem cestujícím. Lehká střecha s trubkovou konstrukcí, dobré větrání a účinné topení teplou vodou vytvářejí příznivé prostředí v tomto voze i za nepříznivého počasí. Zavazadlový prostor má tolik místa, aby se do něho vešlo vše, co je zapotřebí i pro dlouhou dovolenou. Felicia vyšla z původního typu Škoda 450 a na svém podvozku má všechna zlepšení, jako Octavia a Octavia Super.





VOLGA

je luxusní automobil sovětské výroby, který se obsahem svého čtyřválcového motoru - 2445 ccm s výkonem 70 KS - řadí do třídy velkoobsahových vozů. Volga vyhoví tužbám nejrůznějších automobilistů, jak svým vybavením, tak i pohodlím své prostorné a elegantní čtyřdveřové karosérie pro 5 osob. Nejvyšší rychlost je 130 km/hod., základní norma spotřeby 13 l/100 km. Dobré pérování, které je charakteristické pro vozy sovětské výroby, umožňuje vysoký cestovní průměr. Tento automobil lze doporučit všem, kdož hledají vůz pro pohodlné a spokojené cestování s vícečlennou rodinou.

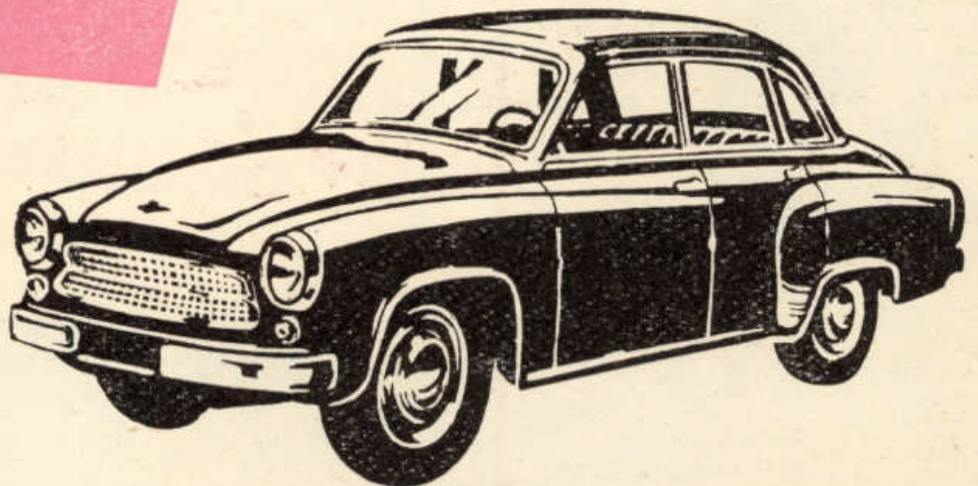


WARTBURG

Do kategorie vozů středního obsahu náleží i Wartburg z NDR, jediný automobil s dvoudobým tříválcovým motorem 900 ccm o výkonu 37 KS. Je velmi oblíbený pro svou praktičnost, kterou vyzdvihuje zejména velký vnitřní prostor dokonale provedené čtyřdveřové a čtyřmístné karosérie. Ve Wartburgu nalézají zalíbení všichni, kdo milují pohodlí, rychlejší tempo jízdy a nenáročnost dvoudobého motoru. Jízdní vlastnosti jsou velmi dobré již vzhledem k pohonu předních kol. Letošní model má velkou řadu zdokonalení. Vůz dosahuje rychlosti 115 km v hod. Základní norma spotřeby 9 l/100 km.

MOSKVIČ 407

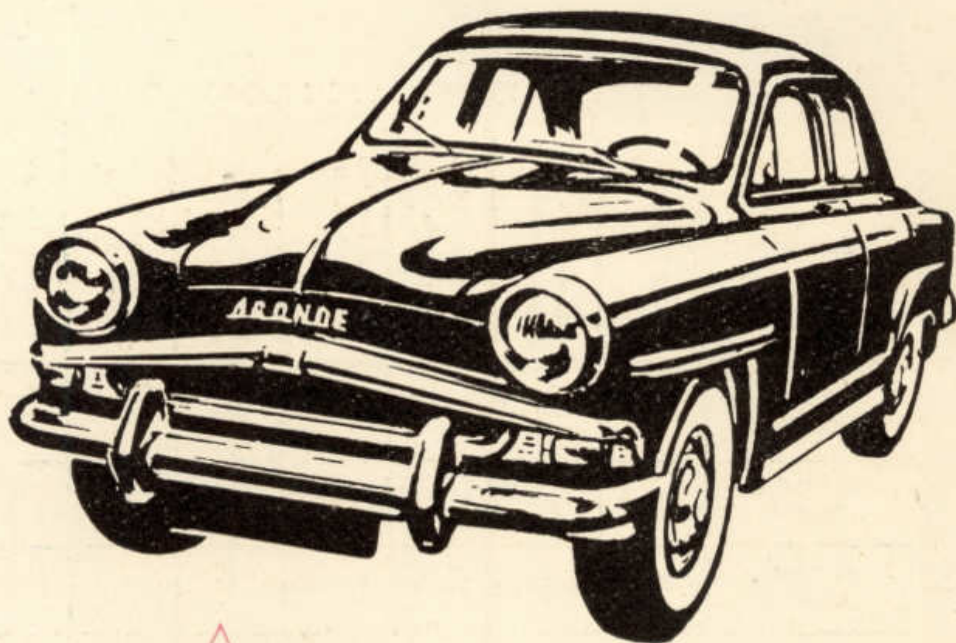
náleží do kategorie cestovních vozů středního obsahu. Je to pohodlná čtyřsedadlová limuzína moderních tvarů, která mimo jiné výhody má sklopná opěradla předních sedadel, ze kterých lze vytvořit lůžka. Tímto vozem se dostává našim pracujícím do rukou dlouho žádaný vůz, vhodný zejména pro turistiku, pro kterou se výborně hodí i zvýšenou světlostí podvozku. Přední pérování je šroubovými pružinami, zadní náprava jest tuhá, s půlelip-tickými pery. Motor je vyzkoušený čtyřválec 1360 ccm o výkonu 45 KS s visutými ventily. Nejvyšší rychlost je 115 km/hod., základní norma spotřeby 9,5 l/100 km.





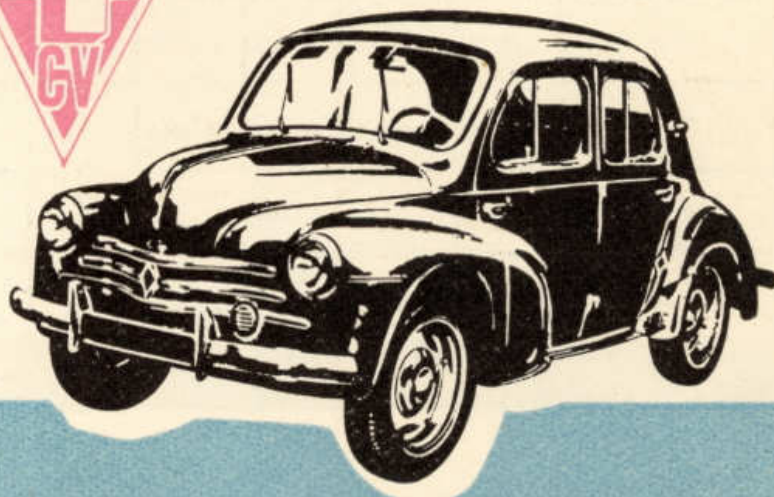
SIMCA ARONDE DE LUXE

Francouzskou výrobu dobře u nás reprezentuje vůz Simca Aronde. Je to pohodlný, měkce pérovaný automobil s úhlednou čtyřdvéřovou karosérií pro 4 osoby. Velmi výkonný čtyřválec Flash OHV 1290 ccm o výkonu 48 KS a rychlost 125 km/hod. jsou hlavní klady tohoto vozu. Základní norma spotřeby činí 8,5 l/100 km. Je to vůz vhodný pro náročnějšího řidiče.

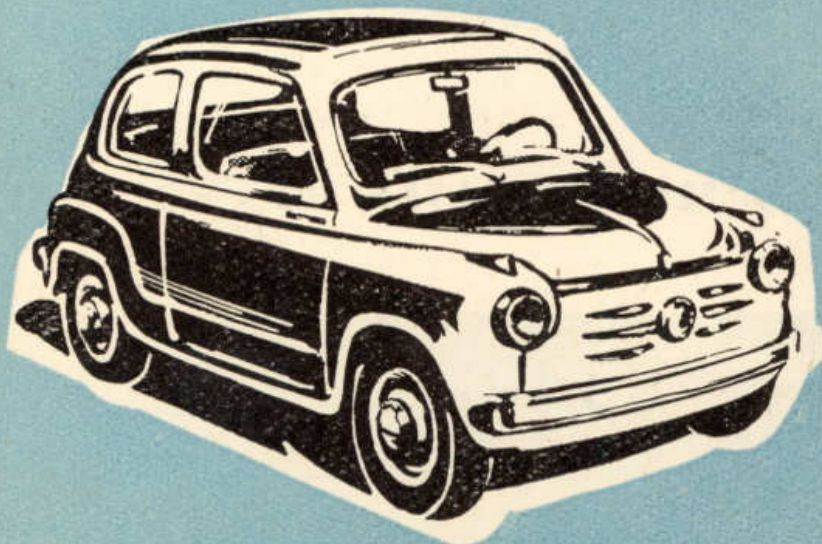


RENAULT 4CV

je malý francouzský vůz, který u nás našel velkou oblibu. Má čtyřdobý čtyřválcový motor vzadu umístěný, obsahu 747 ccm a výkonu 26 KS, třístupňovou převodovku a normovanou spotřebu 6,5 l/100 km. Dociluje maximální rychlosti 100 km/hod. Samonosná, celokovová, čtyřdvéřová a čtyřmístná karosérie je dosti prostorná pro pohodlnou dopravu všech čtyř cestujících. Zavazadla se umísťují pod přední kapotou. Vůz se obzvláště hodí pro provoz ve městech.



Nejmenší v řadě všech vozů je italský Fiat 600, známý svým hospodárným provozem i spolehlivostí a kvalitami, příslušejícími větším vozům. Za zadní nápravou uložený čtyřdobý čtyřválcový motor 663 ccm má výkon 22 KS a umožňuje dosáhnout rychlosti přes 95 km/hod. Převodovka je 4stupňová se synchronizací 2., 3. a 4. převodu. Řazení je na podlaze vozu. Dvoudvéřová samonosná celokovová karosérie má ekonomicky využitý vnitřní prostor pro 4 osoby, při čemž zadní sedadla tvoří po sklopení výhodný přepravní prostor pro větší zavazadla.



FIAT 600

PŘEHLED TECHNICKÝCH ÚDAJŮ OSOBNÍCH AUTOMOBILŮ

| Značka | Vrtání/Zdvih | Obsah cm ³ kompr. poměr | Maximální výkon při ot./min. | Největší kroutící moment kgm/ot. min. | Napětí elektr. zařízení | Normovaná spotřeba - litrů | Převodová skříně synchr. rychl. | Pohon | Délka, šířka, výška | Pohotov. váha, celková váha - kg | Maximální rychlost km/hod. |
|--------------------|--------------|---------------------------------------|---------------------------------|---|----------------------------|-------------------------------|------------------------------------|--------|------------------------|--|-------------------------------|
| ŠKODA - OCTAVIA | 68/75 | 1089/7,0 | 40/4200 | 7/2.800 | 12 | 7,7 | 4rychl. 2, 3, 4 | zadní | 4065 1600 1430 | 920/ 1270 | 110 |
| OCTAVIA - SUPER | 72/75 | 1221/7,0 | 45/4200 | 8,6/2500 | 12 | 8 | 4rychl. 2, 3, 4 | zadní | 4065 1600 1430 | 920/ 1270 | 120 |
| ŠKODA - FELICIA | 68/75 | 1089/8,4 | 50/5500 | 7,5/3500 | 12 | 9 | 4rychl. 2, 3, 4 | zadní | 4065 1600 1380 | 930/ 1200 | 130 |
| TATRA 603 | 75/72 | 2545/6,2 | 95/4800 | - | 12 | 13 | 4rychl. 1, 2, 3, 4 | zadní | 5065 1910 1530 | 1470/ 1960 | 160 |
| VOLGA | 92/92 | 2445/6,6 | 70/4000 | 17 | 12 | 13 | 3rychl. 2, 3 | zadní | 4830 1800 1620 | 1500/ 1925 | 130 |
| MOSKVIČ 407 | 76/75 | 1360/7,0 | 45/4500 | 8,8/2600 | 12 | 9,5 | 3rychl. 2, 3 | zadní | 4055 1540 1560 | 990/ 1290 | 115 |
| WARTBURG | 70/78 | 900/6,8 | 37/4000 | 8,3/2200 | 6 | 9 | 4r. s volnob. 2, 3, 4 | přední | 4300 1570 1450 | 960/ 1330 | 115 |
| SIMCA ARONDE | 74/75 | 1290/6,8 | 48/4800 | 9/2800 | 12 | 8,5 | 4rychl. 2, 3, 4 | zadní | 4115 1558 1508 | 930/ 1200 | 125 |
| RENAULT 4 CV | 54,5/80 | 747/7,75 | 26/4100 | - | 6 | 6,5 | 3rychl. 2, 3 | zadní | 3640 1430 1470 | 600/ 920 | 100 |
| FIAT 600 | 60/56 | 663/7,5 | 22/4600 | 4,0/2800 | 12 | 6 | 4rychl. 2, 3, 4 | zadní | 3225 1380 1405 | 590/ 895 | 95 |

Které

osobní automobily jsou prodávány na volném trhu?

ŠKODA-OCTAVIA SUPER - ŠKODA FELICIA - TATRA 603 - VOLGA

Mototechna

NÁRODNÍ PODNIK