

8

1

9 8

# La collection des miniatures RENAULT



1 9

8 9

# L'ascension de la Rue Lepic

Lors de la soirée du réveillon 1898, Louis Renault, bravant le scepticisme de ses amis, réussit l'ascension de la rue Lepic, côte à 13 %, à bord de sa voiturette.

- Construite en moins de trois mois dans le minuscule atelier de Billancourt, la voiturette n'était dans l'esprit de Louis Renault qu'un prototype destiné à l'expérimentation de deux innovations qui révolutionneront la courte histoire de l'automobile : la boîte de vitesses à "prise directe" et le système de transmission aux roues arrières par arbre rigide.

- A la suite du pari tenu de l'ascension de la rue Lepic, Louis Renault reçoit immédiatement douze commandes fermes. Moins de deux mois après cette mémorable soirée, la société "Renault Frères" est officiellement créée avec effet rétroactif au 1<sup>er</sup> octobre 1898.



# Sommaire

---

*La Belle Époque* 2

4 *Les Glorieuses*

*Hier* 6

9 *Aujourd'hui*

*Utilitaires & Industriels* 12

16 *Spider - Alpine*

*Formule 1 - années Turbo* 19

21 *Formule 1 Champion*

*Rallyes - Raids* 25

29 *Collection Centenaire*

*Grand Format* 33

34 *Décors & Coffrets*

*Librairie* 36

# La Belle Epoque

1898-1940

*La victoire sur Paris-Vienne en 1902 va signer véritablement le démarrage des Renault dans l'industrie automobile. Leur production va atteindre 502 véhicules par an, soit presque 10% du marché français après seulement trois années d'existence.*

*Dès l'origine, Louis Renault comprend la corrélation entre voitures de course et voitures de série et l'incidence sur les ventes des victoires des premières pour les secondes. Une leçon de marketing qui reste valable aujourd'hui.*

1906 - TYPE AK victorieuse au 1<sup>er</sup> Grand Prix de l'Automobile Club de France - 1/43<sup>e</sup>

Réf. : 77 11 147 190 (Brumm)

Juin 1906 - 1<sup>er</sup> Grand Prix de l'Automobile Club de France

Le Grand Prix de l'A.C.F. a été créé pour remplacer la Coupe Gordon-Bennett courue jusqu'en 1905.

Le 1<sup>er</sup> Grand Prix de l'A.C.F. se déroule sur un circuit d'environ 103 km, tracé à l'est du Mans.

2 La course a lieu pendant deux jours à raison de six tours de circuit par jour, soit au total 1 228 km.

Les départs sont donnés à intervalles réguliers, toutes les 45 secondes. Trois Renault participent à ce 1<sup>er</sup> Grand Prix, conduites par Sziisz, Richez et Edmond ; ce dernier abandonne, tandis que Sziisz se hisse à la première place et Richez à la 6<sup>e</sup>.



1907 - TYPE X - 1/43<sup>e</sup>

Réf. : 77 11 147 195 (Rio)



1910 - NN COUPÉ TAXI - 1/43<sup>e</sup>

Réf. : 77 11 147 211 (Eligo)

1903 - TYPE 0 Paris-Madrid - 1/43<sup>e</sup>

Réf. : 77 11 147 191 (Brumm)

La mort tragique de Marcel Renault un an plus tard sur la course Paris-Madrid, qui sera stoppée à mi-parcours par décision gouvernementale, va pendant quelques temps ralentir les participations de Renault aux grandes épreuves. Ceci dit, jamais Louis Renault ne les arrêtera complètement.



1906 - TYPE AX - 1/43<sup>e</sup>

Réf. : 77 11 149 178 (Corgi)



1916 - TAXI DE LA MARNE - 1/43<sup>e</sup>

Réf. : 77 11 147 194 (Rio)



1922 - 40CV PHAETON - 1/43<sup>e</sup>

Réf. : 77 01 418 239 (Solido)



1923 - 40CV TORPÉDO - 1/43<sup>e</sup>

Réf. : 77 11 147 192 (Solido)



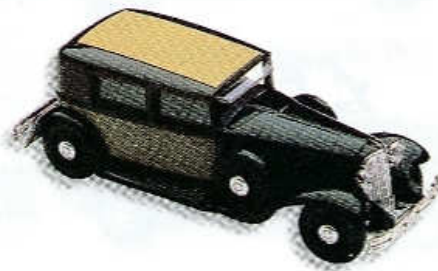
1927 - NN TORPÉDO - 1/43<sup>e</sup>

Réf. : 77 11 147 209 (Elego)



1929 - 40CV LANDAULET - 1/43<sup>e</sup>

Réf. : 77 11 147 226 (Solido)



1933 - REINASTELLA - 1/43<sup>e</sup>

Réf. : 77 01 420 639 (Solido)



1939 - JUVAQUATRE berline - 1/43<sup>e</sup>

Réf. : 77 11 147 213 (Elego)

# Les Glorieuses

1945-1970

*Le 24 octobre 1944, Pierre Lefaucheur remplace Louis Renault à la présidence du groupe. Le 16 janvier 1945, la Régie Nationale des Usines Renault est créée.*

*Le nouveau président reconstruit Billancourt et réorganise l'outil de production pour entrer dans l'ère de la production de masse. En 25 ans, Renault produira 10 millions de véhicules.*

*L'automobile se démocratise, symbole de liberté. Renault fabrique alors des modèles populaires, la 4CV puis la Renault 4 qui marqueront l'histoire de l'automobile et resteront des symboles de leur époque.*



1961 - R4L, découvrable - 1/43

Réf. : 77 11 147 260 (Vitesse)

La "4L", comme on l'appelle familièrement, aura marqué deux, voire trois générations. Informe, au sens esthétique du terme, elle n'avait, pour vocation première, que de permettre de se déplacer en grand nombre, à moindre frais, dans un confort que peuvent encore lui envier certaines voitures contemporaines. C'était ce qu'on appelle une "machine à rouler". Pas compliquée et toujours prête à rendre service.

Qui n'a pas un souvenir rattaché à la "4L" ? Première grande voiture populaire, voiture de papa, voiture des copains, voiture du boulot, toutes les vocations lui ont été offertes. Pendant plus de trente ans, il en sera fabriqué plus de 8 millions ! Un record qui ne sera pas facile à battre. Et la "4L" roule toujours, et roulera encore à l'aube du XXI<sup>e</sup> siècle...



1950 - PRAIRIE SAVANE - 1/43

Réf. : 77 11 147 566 (Vitesse)



1950 - PRAIRIE COLORALE - 1/43

Réf. : 77 11 147 565 (Vitesse)



1954 - 4CV découvrable - 1/43  
Réf. : 77 11 147 228 (Solido)



1961 - DAUPHINE - 1/43  
Réf. : 77 11 147 509 (Solido)



1961 - DAUPHINE toit ouvrant 1/43  
Réf. : 77 11 147 510 (Solido)



1954 - 4CV berline - 1/43  
Réf. : 77 11 147 227 (Solido)



1965 - R16 - 1/43  
Réf. : 77 11 147 258 (Norev)

5



1959 - FLORIDE hard top - 1/43  
Réf. : 77 11 147 217 (Solido)



1960 - FLORIDE décapotable - 1/43  
Réf. : 77 11 147 218 (Solido)



1965 - R8 GORDINI - 1/43  
Réf. : 77 11 147 257 (Solido)

# Hier

1970-1994

*En 1970, pour la première fois de son histoire, la production annuelle de Renault dépasse le million d'exemplaires.*

*En 1973, le choc pétrolier plonge le monde dans une longue crise économique.*

*L'industrie automobile souffre et doit s'adapter à un marché en pleine mutation pour faire face à une concurrence de plus en plus acharnée.*

*Malgré cela, la production ne cesse d'augmenter. Renault développe son réseau international et devient le premier exportateur français, notamment grâce à la Renault 19 qui remporte un franc succès sur le marché allemand.*

6



1995 - R19 berline grise

Réf. : 77 11 149 010 (Solido)

Carrosserie résine.

42 mois séparent le projet codé X53 de la naissance de la première R19 de série.

Dévoilée fin juin 1988 et commercialisée début septembre, la R19 compte 15 versions à son lancement en Europe. A cette longue liste viennent s'ajouter plus tard une version 16S, véritable bombe roulant à 215 Km/h, une version tricorps baptisée Chamade et une version cabriolet commercialisée en 1994.

La Renault 19 est élue "voiture de l'année" en Espagne et devient numéro 1 au classement des voitures importées en Allemagne.



1966 - R10 MAJOR - 1/43

Réf. : 77 11 147 793 (Norev)



1966 - R10 MAJOR - 1/43

Réf. : 77 11 147 792 (Norev)





1972 - R5 L - 1/43<sup>e</sup>  
Réf. : 77 11 147 817 (Vitesse)



1972 - R5 L - 1/43<sup>e</sup>  
Réf. : 77 11 147 577 (Eligor)



1974 - R15 TS - 1/43<sup>e</sup>  
Réf. : 77 11 147 219 (Solido)



1974 - R12 break - 1/43<sup>e</sup>  
Réf. : 77 11 147 221 (Solido)



1975 - R30 TS - 1/43<sup>e</sup>  
Réf. : 77 11 147 220 (Solido)



1976 - R14 - 1/43<sup>e</sup>  
Réf. : 77 11 147 641 (Solido)



1980 - FUEGO - 1/43<sup>e</sup>  
Réf. : 77 11 147 460 (Solido)



1980 - R18 - 1/43<sup>e</sup>  
Réf. : 77 11 147 222 (Solido)



1984 - R9 Louisiane - 1/43<sup>e</sup>  
Réf. : 77 11 149 135 (Norev)



1984 - R25 - 1/43<sup>e</sup>  
Réf. : 77 11 147 223 (Solido)



1984 - R18 TURBO - 1/43<sup>e</sup>  
Réf. : 77 11 149 136 (Norev)



1991 - CLIO - 1/43<sup>e</sup>  
Réf. : 77 01 424 029 (Solido)



1991 - ESPACE - 1/43<sup>e</sup>  
Réf. : 77 01 418 405 (Solido)



1991 - CLIO 16S - 1/43<sup>e</sup>  
Réf. : 77 01 418 402 (Solido)



1992 - R19 cabriolet - 1/43<sup>e</sup>  
Réf. : 77 11 147 487 (Solido)



1992 - R19 cabriolet - 1/43<sup>e</sup>  
Réf. : 77 11 147 488 (Solido)



1993 - CLIO WILLIAMS - 1/43<sup>e</sup>  
Réf. : 77 11 147 080 (Solido)



1995 - R19 berline rouge persan 1/43<sup>e</sup>  
Réf. : 77 11 149 000

# Aujourd'hui

1995-1998

*La loi du 4 juillet 1990 est un tournant dans l'histoire de Renault. L'Etat décide en effet un changement de statuts transformant la RNUR en Régie Nationale des Usines Renault-Société Anonyme, ce qui crée une forme juridique pour le moins insolite de l'entreprise.*

*Une opération de privatisation est menée du 17 octobre au 17 novembre 1994 : le capital, augmenté de 2 milliards de francs, s'ouvre aux particuliers et aux investisseurs institutionnels, industriels et financiers.*

*Le 15 juillet 1995, une nouvelle page de l'histoire de Renault se tourne : la Régie Nationale des Usines Renault devient maintenant Renault.*



1998 - CLIO bleu outremer - 1/43<sup>e</sup>

Réf. : 77 11 149 011 (Vitesse)

Sept ans après la sortie du premier modèle du nom et la vente de 3,8 millions d'exemplaires, la nouvelle Clio se doit de relever le défi du XXI<sup>e</sup> siècle. Habitée par un esprit nouveau, la silhouette de la nouvelle Clio est immédiatement mémorisable. Si elle a tout gardé d'une grande, elle ajoute effrontément des équipements à faire palir les grandes routières.



1998 - CLIO jaune paille - 1/43<sup>e</sup>

Réf. : 77 11 149 013 (Vitesse)



1998 - CLIO orange nuéré - 1/43<sup>e</sup>

Réf. : 77 11 147 012 (Vitesse)



1997 - TWINGO E - 143  
Réf. : 77 11 147 805 (Vitesse)



1995 - TWINGO toit ouvrant - 143  
Réf. : 77 11 147 171 (Solido)



1996 - TWINGO rouge coquelicot - 143  
Réf. : 77 11 147 636 (Solido)  
TWINGO jaune paille  
Réf. : 77 11 147 638 (Solido)  
TWINGO vert luzerne  
Réf. : 77 11 147 637 (Solido)



1995 - MEGANE berline bleu égée - 143  
Réf. : 77 11 147 528 (Vitesse)



1996 - MEGANE classic gris véron - 143  
Réf. : 77 11 147 646 (Vitesse)



1995 - MEGANE coupé jaune tournesol - 143  
Réf. : 77 11 147 530 (Vitesse)



1997 - MEGANE cabriolet bleu méthyl - 143  
Réf. : 77 11 147 688 (Vitesse)



1996 - MEGANE classic bleu méthyl - 143  
Réf. : 77 11 147 645 (Vitesse)



1997 - MEGANE cabriolet rouge vif - 4 places - 143  
Réf. : 77 11 147 687 (Vitesse)



1997 - MEGANE cabriolet jaune tournesol - road box - 143  
Réf. : 77 11 147 686 (Vitesse)



1996 - SCENIC gris bronze - 1443

Réf. : 77 11 147 643 (Vitesse)

SCENIC rouge nacré

Réf. : 77 11 147 644 (Vitesse)



1997 - KANGOO jaune - 1443

Réf. : 77 11 147 978 (Vitesse)

KANGOO rouge

Réf. : 77 11 147 979 (Vitesse)



1996 - SAFRANE INITIALE - 1443

Réf. : 77 11 147 647 (Vitesse)



1996 - ESPACE gris titane - 1443

Réf. : 77 11 147 650 (Vitesse)



1996 - ESPACE vert lichen - 1443

Réf. : 77 11 147 651 (Vitesse)



1995 - BREAK LAGUNA bleu égée - 1443

Réf. : 77 11 147 465 (Vitesse)



1994 - LAGUNA - 1443

Réf. : 77 11 147 103 (Vitesse)



1995 - BREAK LAGUNA gris acier - 1443

Réf. : 77 11 147 466 (Vitesse)



1995 - BREAK LAGUNA vert anglais (série limitée) - 1443

Réf. : 77 11 147 486 (Vitesse)

# Utilitaires & Industriels

1945-1998

Depuis les débuts de l'histoire de l'automobile, les constructeurs ont produit des véhicules industriels et utilitaires.

Le 18 octobre 1955 : la fusion de Renault, Latil et Somua, filiale du groupe Schneider donne naissance à la SAVIEM (Société Automobile de Véhicules Industriels et Mécaniques). Celle-ci s'étoffe en mars 1959 lorsque Chausson, grand spécialiste français des autocars, la rejoint.

En 1967, Renault signe un accord avec le constructeur hollandais DAF pour la fourniture de moteurs.

En 1975, la fusion de Saviem et Berliet permet la création d'un groupe français du poids lourd de taille internationale qui deviendra Renault Véhicules Industriels, en 1977.

Renault entreprend son retour sur le marché américain par la prise de contrôle en 1983 de Mack Trucks.

12



1997 - KANGOO EXPRESS bleu - 1/43<sup>e</sup>

Réf. : 77 11 147 980 (Vitesse)

1997 - KANGOO EXPRESS gris - 1/43<sup>e</sup>

Réf. : 77 11 147 981 (Vitesse)

La différence entre Kangoo et les autres se voit au premier coup d'œil.

Son style d'avant garde est, grâce à ses courbes et à ses volumes, convivial et chaleureux.

Vraie 5 places, Kangoo offre un grand volume pour un faible encombrement la rendant très maniable mais également très accessible.

Grâce à ses portes hautes, il n'est pas nécessaire de se plier en 2 pour s'asseoir.

Son plancher plat facilite les chargements et sa vision panoramique lui confère une grande luminosité. A l'arrière, une vitre coulissante et entrebaillante offre un maximum de visibilité.

Avec son allure différente et son goût pour la simplicité et les économies, Kangoo invente un nouveau style de voiture à vivre.



1997 - MASTER rouge - 1/43<sup>e</sup>

Réf. : 77 11 147 982

MASTER jaune

Réf. : 77 11 147 983



1997 - KANGOO RENAULT ASSISTANCE - 1/43<sup>e</sup>

Réf. : 77 11 149 009 (Vitesse)



1954 - EXPRESS EDF GDF - 1/43

Réf. : 77 11 147 240 (Solido)



1954 - 4CV RENAULT SERVICES - 1/43

Réf. : 77 11 147 237 (Solido)



1954 - 4CV POLICE - 1/43

Réf. : 77 11 147 215 (Solido)



1951 - FAINEANT TOTAL - 1/43

Réf. : 77 11 149 068 (Corgi)



1965 - R16 EUROPE 1 - 1/43

Réf. : 77 11 149 064 (Norev)



1934 - BUS PARISIEN FN 01 - 1/87

Réf. : 77 01 418 248 (Solido)



1951 - FAINEANT VALENTINE - 1/43

Réf. : 77 11 149 069 (Corgi)



ESTAFETTE CHOCOLAT MENIER - 1/43

Réf. : 77 11 147 570 (Vitesse)



1962 - ESTAFETTE RENAULT SERVICES - 1/43

Réf. : 77 11 147 564 (Vitesse)



1962 - ESTAFETTE - 1/43

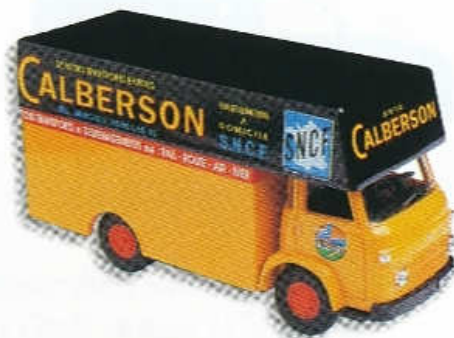
Réf. : 77 11 147 563 (Vitesse)



1966 - SG4 BENNE - 1/43  
Réf. : 77 11 149 066 (Norev)



1994 - TRAFIC BLANC - 1/50  
Réf. : 77 11 147 436 (Solido)



1966 - SG4 CALBERSON - 1/43  
Réf. : 77 11 149 137 (Norev)

14



1966 - SG4 BETAILLÈRE - 1/43  
Réf. : 77 11 149 065 (Norev)



1994 - TRAFIC EDF GDF - 1/50  
Réf. : 77 11 147 462 (Solido)



1994 - TRAFIC GENDARMERIE - 1/50  
Réf. : 77 11 147 461 (Solido)



1954 - 4CV POMPIERS - 1/43  
Réf. : 77 11 147 236



1967 - DAUPHINE POMPIERS - 1/43  
Réf. : 77 11 147 846



84 FOURGONNETTE POMPIERS - 1/43  
Réf. : 77 11 147 216 (Solido)



EXPRESS POMPIERS - 1/43  
Réf. : 77 11 147 230 (Solido)





CAMION MACR POMPIERS - Ville de New-York - 1943

Réf. : 77 11 147 847 (Solido)



1910 - SN TORPEDO POMPIERS - 1943

Réf. : 77 11 147 210 (Eligor)



C280-IX2 POMPIERS - 1943

Réf. : 77 11 147 208 (Eligor)



FOURGON POMPIERS DE PARIS - 1943

Réf. : 77 11 147 205 (Eligor)



1928 - K7 POMPIERS - 1943

Réf. : 77 11 147 519 (Solido)



1954-55 - 1000 RG POMPIERS - 1943

Réf. : 77 11 147 829 (Eligor)

1936K1 - Cuvol gas

Réf. : 77 11 147 830 (Eligor)



1939 - JUVAQUATRE POMPIERS - 1943

Réf. : 77 11 147 214 (Eligor)



1978 - R4 POMPIERS - 1943

Réf. : 77 11 147 262 (Norev)



1973 - ESTAFLETTE POMPIERS - 1943

Réf. : 77 11 147 794 (Norev)

# Spider & Alpine

*Excellent pilote, Jean Rédélé, concessionnaire Renault de Dieppe, n'a qu'un rêve : construire des petites voitures ludiques, expression la plus simple du plaisir de conduire et du sport automobile. En 1954, il fonde la marque Alpine, utilisant pour la première fois des matériaux composites. La légende est en marche. S'illustrant avec succès sur les grands rallyes internationaux puis au Mans, Alpine produira jusqu'en 1995 des petites séries, toujours fidèle à la philosophie de départ, à la limite de l'artisanat.*

16



1996 - SPIDER avec pare brise - jaune - 1/43<sup>e</sup>

Réf. : 77 11 147 837 (Vitesse)

Le Spider Renault Sport s'inscrit parfaitement dans la lignée d'Alpine.

C'est un produit de plaisir, sans concession ni compromis. Il est le résultat du travail acharné d'une équipe de passionnés qui voulaient créer la voiture de sport de l'an 2000.



1996 - SPIDER avec pare brise - rouge - 1/43<sup>e</sup>

Réf. : 77 11 147 648 (Vitesse)



1996 - SPIDER avec pare brise - bleu - 1/43<sup>e</sup>

Réf. : 77 11 147 649 (Vitesse)



1997 - SPIDER TROPHY PANASONIC - 1/43<sup>e</sup>

Pilote T. RUSTAD  
1<sup>er</sup> au Championnat 1997  
Réf. : 77 11 147 816 (Vitesse)



1997 - SPIDER TROPHY KICKER - 1/43<sup>e</sup>

Pilote R. DRUCKENMÜLLER  
Réf. : 77 11 149 141 (Vitesse)



1997 - SPIDER TROPHY INTERVIU - 1/43<sup>e</sup>

Pilote L. VILLAMIL  
Réf. : 77 11 149 139 (Vitesse)



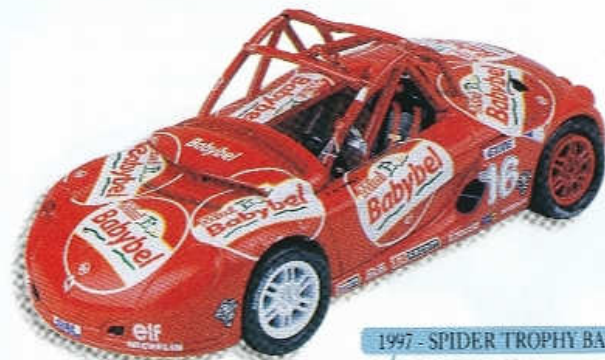
1997 - SPIDER TROPHY ELF - 1/43<sup>e</sup>

Pilote J.C. BOULLION  
Réf. : 77 11 149 140 (Vitesse)



1997 - SPIDER TROPHY COBRA - 1/43<sup>e</sup>

Pilote J. RAGNOITI  
Réf. : 77 11 147 143 (Vitesse)



1997 - SPIDER TROPHY BABYBEL - 1/43<sup>e</sup>

Pilote P. DE THOISY  
Réf. : 77 11 149 142 (Vitesse)



1968 - ALPINE 3L A220 - 1/43<sup>e</sup>

Réf. : 77 11 147 483 (Solido)

3 Alpines bleues se classent 1<sup>ères</sup> aux indices de performance énergétique aux 24 heures du Mans de 1968



1970 - ALPINE A 110 - 1600 S - 1/43<sup>e</sup>

Réf. : 77 01 418 681 (Solido)



1970 - ALPINE A 110 cabriolet - 1/43<sup>e</sup>

Carrosserie résine

Châssis zamac

Réf. : 77 11 147 225 (Solido)



1973 - ALPINE A 110 Monte-Carlo - 1/43<sup>e</sup>

Réf. : 77 11 147 241 (Solido)

18



1979 - ALPINE A 442 B Le Mans - 1/43<sup>e</sup>

Réf. : 77 11 147 484 (Solido)

Après avoir parcouru plus de 5000 km en 24 h et battu le précédent record de la vitesse moyenne à plus de 210 km/h, l'Alpine Renault-Elf n°2, pilotée par Jaussaud et Pironi, enlève le prestigieux titre des "24 heures du Mans".



1971 - ALPINE A 310 - 1/43<sup>e</sup>

Réf. : 77 11 147 229 (Solido)

# Renault Formule 1

## Les Années Turbo

*En 1902, Louis Renault dépose le brevet de la "suralimentation du moteur", une innovation qui ne sera exploitée en automobile qu'à partir de 1972 sur le moteur V6 de compétition.*

*En 1977, Renault s'engage en F1 avec son V6 turbo sous l'oeil sceptique des autres écuries, toutes équipées de moteurs atmosphériques.*

*Grâce à de multiples innovations (DPV, injection d'eau, injection électronique, allumage statique et distribution pneumatique), Renault impose à ses concurrents cette technologie de pointe qui révolutionne en quelques années la Formule 1 : la puissance des moteurs de 1,5l passe de 500/520 à 900/1000 ch.*



1977 - Formule 1 RS01 - 1/43

PILOTE J.P. JABUILLE  
Grand Prix des Etats-Unis  
Réf. : 77 11 147 824 (Onyx)



1977 - Formule 1 RS01 - 1/43

PILOTE J.P. JABUILLE  
Grand Prix de Hollande  
Réf. : 77 11 147 823 (Onyx)



1977 - Formule 1 RS01 - 1/43

PILOTE J.P. JABUILLE  
Grand Prix de Grande-Bretagne  
Réf. : 77 11 147 822 (Onyx)

La RS01 est la première Formule 1 de Renault.

Cette monoplace pilotée par Jean-Pierre Jabouille va faire ses débuts à Silverstone au Grand Prix de Grande Bretagne...

Un formidable événement dans le petit monde de la F1 et le début d'une très belle aventure pour Renault.

EQUIPE RENAULT-ELF- 1979 à 1983

Moteurs turbo-compressés

15 Grands Prix gagnés

Pilotes : Jean-Pierre Jabouille, René Arnoux, Alain Prost



1980 - Formule 1 RE20 - 1/43

PILOTE R. ARNOUX

Grand Prix du Brésil

Réf. : 77 11 147 821 (Onyx)



1980 - Formule 1 RE20 - 1/43

PILOTE J.P. JABOUILLE

Grand Prix d'Autriche

Réf. : 77 11 147 820 (Onyx)

EQUIPE LOTUS-RENAULT- 1985 à 1986

Moteurs turbo-compressés

5 Grands Prix gagnés

Pilotes : Elio de Angelis, Ayrton Senna



1982 - Formule 1 RE30B - 1/43

PILOTE A. PROST

Réf. : 77 11 147 717 (Onyx)

PILOTE R. ARNOUX

Réf. : 77 11 147 809 (Onyx)



1978 - CAMION RENAULT SPORT FI

Réf. : 77 11 147 536 (Eligor)

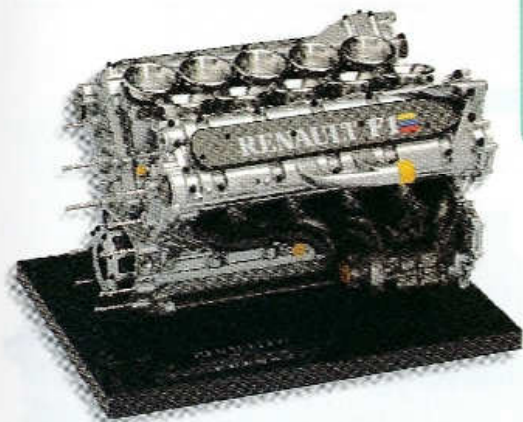
# Renault Formule 1

## Six fois Champion du Monde des Constructeurs

95 VICTOIRES EN GRANDS PRIX  
286 GRANDS PRIX DISPUTÉS

*Avant Renault, jamais motoriste français n'avait remporté de Championnat du Monde de Formule 1, titre le plus convoité de toutes les disciplines du sport automobile.*

"Un moteur c'est beau ! (...) Subitement il devient sonore, il s'exprime avec son propre bruit. Le bruit d'un moteur, pour nous, ingénieurs motoristes de Renault Sport, a une importance énorme. On le comprend, on l'apprécie, on l'analyse. Le moteur, c'est le coeur d'une voiture"...



1990 - Moteur F1 RS01 - en étain - 1/5"  
Réf. : 77 11 147 492



1991 - Moteur F1 RS02 - en étain - 1/10"  
Réf. : 77 11 147 493



1992 - Moteur F1 RS03 - en étain - 1/10"  
Réf. : 77 11 147 076



1994 - Moteur F1 RS05 - en étain - 1/10"  
Réf. : 77 11 147 299



1995 - Moteur F1 RS06 - en étain - 1/10"  
Réf. : 77 11 147 512

EQUIPE WILLIAMS-RENAULT - 1989 à 1994  
Moteurs atmosphériques - 38 Grands Prix gagnés  
Pilotes : Thierry Boutsen, Ricardo Patrese,  
Nigel Mansell, Alain Prost, Damon Hill



1992 - F1 WILLIAMS RENAULT - Châssis Fw14 - 143

PILOTE N. MANSELL - Champion du Monde 1992  
Réf. : 77 01 418 519 (Onyx)

EQUIPES WILLIAMS & BENETTON-RENAULT - 1995 à 1997  
Moteurs atmosphériques - 37 Grands Prix gagnés  
Pilotes : Michaël Schumacher, Damon Hill, Johnny Herbert,  
David Coulthard, Jacques Villeneuve, Hans-Harald Frentzen



1993 - F1 WILLIAMS RENAULT - Châssis Fw15 - 143

PILOTE A. PROST - Champion du Monde 1993  
Réf. : 77 11 147 077 (Onyx)



1994 - F1 WILLIAMS RENAULT - Châssis Fw16 - 143

PILOTE A. SENNA  
Réf. : 77 11 147 385 (Onyx)



1995 - F1 BENETTON-RENAULT - Châssis B 195 - 143

PILOTE M. SCHUMACHER  
Champion du Monde 1995  
Réf. : 77 11 147 507 (Minichamps)  
PILOTE J. HERBERT  
Réf. : 77 11 147 508 (Minichamps)



1996 - F1 WILLIAMS RENAULT - Châssis Fw18 - 143

PILOTE D. HILL - Champion du Monde 1996  
Réf. : 77 11 147 626 (Minichamps)



1996 - F1 BENETTON-RENAULT - Châssis B 196 - 143

PILOTE J. ALESSI  
Réf. : 77 11 147 623 (Minichamps)  
PILOTE G. BERGER  
Réf. : 77 11 147 624 (Minichamps)



1997 - F1 BENETTON-RENAULT - Châssis B 197 - 143

PILOTE J. ALESSI  
Réf. : 77 11 147 838 (Minichamps)  
PILOTE G. BERGER  
Réf. : 77 11 147 839 (Minichamps)



1997 - F1 WILLIAMS RENAULT - Châssis Fw19 - 143

PILOTE J. VILLENEUVE  
Champion du Monde 1997  
Réf. : 77 11 149 112 (Onyx)  
PILOTE H.H. FRENTZEN  
Réf. : 77 11 147 744 (Onyx)





1995-97 - Camion AE RENAULT SPORT Promotion Sportive - 1/43\*

Réf. : 77 11 147 549 (Eligor)

L'implication de Renault va plus loin. L'Entreprise gère des formules de promotion, véritables universités du pilotage où se pressent les champions de demain. La Promotion Sportive Renault Sport ouvre ses portes vers cinq disciplines où se côtoient pilotes amateurs et futurs champions : la Coupe de France Renault Elf Campus, le Championnat de France, FFSA, Formule Renault, la Coupe de France Renault Clio Elf (héritière de la Coupe R8 Gordini).



1995-97 - Camion AE Renault Sport F1 - 1/43\*

Réf. : 77 11 147 537 (Eligor)



1997 - Camion AE "6 fois Champion du Monde" - 1/43\*

Réf. : 77 11 149 038 (Eligor)



1995-97 - Camion AE WILLIAMS - 1/43\*

Réf. : 77 11 147 548 (Eligor)



1995-97 - Camion AE BENETTON - 1/43\*

Réf. : 77 11 147 538 (Eligor)



1997 - COUPÉ MEGANE Intervention Grand Prix - 1/43\*

Réf. : 77 11 147 973 (Vitesse)



1997 - SPIDER Pace Car - 1/43\*

Réf. : 77 11 147 971 (Vitesse)



1997 - ESPACE Grand Prix Spécial VIP - 1/43\*

Réf. : 77 11 147 984 (Vitesse)



1997 - LAGUNA Break Intervention - 1/43\*

Réf. : 77 11 147 972 (Vitesse)

ARRÊT AU STAND (Pitstop) de l'écurie WILLIAMS RENAULT avec son team au grand complet - 1/43<sup>e</sup>



Mise en scène composée de :

- ① 2 MÉCANOS + ESSENCE - 1/43<sup>e</sup>  
Réf. : 77 11 147 693 (Asgard)
  - ② 2 MÉCANOS - crie avant - 1/43<sup>e</sup>  
Réf. : 77 11 147 694 (Asgard)
  - ③ 2 MÉCANOS - aux roues - 1/43<sup>e</sup>  
Réf. : 77 11 147 695 (Asgard)
  - ④ 2 MÉCANOS - à genoux - 1/43<sup>e</sup>  
Réf. : 77 11 147 696 (Asgard)
  - ⑤ 2 MÉCANOS - crie arrière - 1/43<sup>e</sup>  
Réf. : 77 11 147 714 (Asgard)
- OU TEAM COMPLET (11 MÉCANOS + 1 ESSENCE) - 1/43<sup>e</sup>  
Réf. : 77 11 147 697 (Asgard)
- ⑥ (Voiture et éléments vendus séparément)

SOCLE PITSTOP

1/43<sup>e</sup> - Réf. : 77 11 147 796 (Onyx)  
Taille de socle idéale pour une mise en scène composée d'une voiture F1 et d'un lot de 2 à 3 personnages.

1/24<sup>e</sup> - Réf. : 77 11 147 797 (Onyx)  
Taille de socle idéale pour une mise en scène composée d'une voiture F1 et d'un lot de 2 à 3 personnages.



ARRÊT AU STAND (Pitstop) de l'écurie BENETTON-RENAULT avec son team au grand complet - 1/43<sup>e</sup>



Mise en scène composée de :

- ① 2 MÉCANOS + ESSENCE - 1/43<sup>e</sup>  
Réf. : 77 11 147 698 (Asgard)
  - ② 2 MÉCANOS - crie avant - 1/43<sup>e</sup>  
Réf. : 77 11 147 699 (Asgard)
  - ③ 2 MÉCANOS - aux roues - 1/43<sup>e</sup>  
Réf. : 77 11 147 700 (Asgard)
  - ④ 2 MÉCANOS - à genoux - 1/43<sup>e</sup>  
Réf. : 77 11 147 701 (Asgard)
  - ⑤ 2 MÉCANOS - crie arrière - 1/43<sup>e</sup>  
Réf. : 77 11 147 715 (Asgard)
- OU TEAM COMPLET (11 MÉCANOS + 1 ESSENCE) - 1/43<sup>e</sup>  
Réf. : 77 11 147 702 (Asgard)
- ⑥ (Voiture et éléments vendus séparément)

# Les Rallyes - Les Raids

*Renault a marqué de son empreinte le sport automobile. En un siècle, que d'idées, que d'efforts, que de tentatives pour, toujours, aller plus vite, plus loin et plus sûrement ! Quels que soient les disciplines, les victoires et, parfois les échecs, ce sont toujours des histoires d'hommes, glorieux ou obscurs, sur le terrain ou dans un bureau, qui possèdent un point commun : être imprégnés de la passion, ce feu sacré sans lequel rien ne serait possible.*



25

R4 Routes du Monde - 1/43<sup>e</sup>

Réf. : 77 11 147 826 (Vitesse)

La Régie soutient les vocations d'explorateurs.

A l'initiative de Michel Roland, alors responsable des relations extérieures de la Régie, la dotation "Routes du Monde" est créée. L'opération débute en 1966 et durera jusqu'en 1984. Les candidats doivent avoir entre dix-huit et vingt-cinq ans, et soumettre à un jury, réuni sous l'égide de la Société des Voyageurs et Explorateurs Français, un projet de voyage à thème, les menant n'importe où dans le monde. Six à huit équipages sont retenus à chaque fois. La Régie prête les voitures pour des durées allant d'un mois à un an, voire plus. Elle offre un stage de mécanique et un autre de cinéma et photo. Elf fournit une dotation de carburant.

Pendant les dix-huit années que dureront ces raids, 438 lauréats, dont 91 femmes, se relayeront au volant de R4.



R4L des reportages de Christian Zuber pour les "Animaux du Monde" - 1/43°

Réf. : 77 11 149 063 (Norev)



1994 - TWINGO Rallye-raid d'Australie - 1/43°

Réf. : 77 11 147 576 (Vitesse)



1950 - COLORALE du Rallye-raid 'Terre de Feu - Alaska' - 1/43°

Réf. : 77 11 147 828 (Vitesse)



1962 - R4L East African Safari - 1/43°

Réf. : 77 11 147 685 (Vitesse)

26



1993 - R4 GTL Monte Carlo - 1/43°

Réf. : 77 11 147 683 (Vitesse)



1974 - R4 RENAULT Gross - 1/43°

*Course sur terre exclusivement réservée aux R4 pratiquement de série. L'aventure débute en 1974 et se finira 10 ans plus tard*  
Réf. : 77 11 147 819 (Vitesse)



1962 - R4L Monte Carlo - 1/43°

Réf. : 77 11 147 684

1956 - ETOILE FILANTE - 1/43°

Réf. : 77 11 147 326 (Eligor)



Au volant de l'Etoile Filante... Le 5 septembre 1956, Jean Hébert, ingénieur pilote Renault, bat le record de vitesse sur voiture à turbine, à 308,850 km/h, sur le Lac Salé. Au-delà de cette performance sportive, toujours inégalée, ce prototype expérimental symbolise l'avancée technologique et la qualité des programmes de recherche Renault.



1954 - 4CV Tour de France - 1/43  
Réf. : 77 11 147 235 (Solido)



1962 - DAUPHINE 1093 Tour de Corse - 1/43  
*Les Dauphines remportent 8 places sur les 10 premières au classement général du Tour de Corse 1962*  
Réf. : 77 11 147 511 (Solido)



1964 - R8 Tour de Corse - 1/43  
Réf. : 77 11 147 416 (Norev/Solido)



CLIO DIAC Tour de Corse - 1/43  
Réf. : 77 11 147 172 (Solido)



CLIO WILLIAMS Tour de Corse - 1/43  
Réf. : 77 11 147 238 (Solido)



1991 - CLIO 16S coupe - 1/43  
Réf. : 77 01 418 682 (Solido)



1996 - SAFRANE FRANÇAISE DES JEUX - 1/43  
Tour de France - Série Limitée  
Réf. : 77 11 147 795 (Vitesse)



1995 - CLIO BTCC - 1/43  
Réf. : 77 11 147 539 (Solido)



1985 - R5 Maxi Turbo - 1/43  
Réf. : 77 11 147 079 (Solido)



1997 - LAGUNA BTCC - 1/43  
Réf. : 77 11 147 807 (Vitesse)



1996 - MAXI MEGANE Suede - 1/43  
Réf. : 77 11 147 681 (Vitesse)



1995 - MAXI MEGANE Présentation Presse - 1/43  
Réf. : 77 11 147 609 (Vitesse)



1996 - MAXI MEGANE Grande Bretagne - 1/43  
Réf. : 77 11 147 610 (Vitesse)



1996 - MAXI MEGANE - 1/43  
Championnat de France 2<sup>e</sup> division  
PILOTE POLO  
Réf. : 77 11 147 612 (Vitesse)



28 1996 - MAXI MEGANE Italie - 1/43  
Réf. : 77 11 147 615 (Vitesse)



1996 - MAXI MEGANE Espagne - 1/43  
Réf. : 77 11 147 614 (Vitesse)



1996 - MAXI MEGANE Belgique - 1/43  
Réf. : 77 11 147 613 (Vitesse)



1997 - MAXI MEGANE Portugal - 1/43  
Réf. : 77 11 147 682 (Vitesse)



1996 - MAXI MEGANE Championne du Tour de Corse '96 - 1/43  
PILOTE PH. BUGALSKI  
Réf. : 77 11 147 611 (Vitesse)



1997 - MAXI MEGANE Espagne - 1/43  
Réf. : 77 11 147 806 (Vitesse)

# Collection du Centenaire

## Série Limitée

*Cent ans de vie et d'histoire constituent une durée rarement atteinte par une entreprise, une durée qui marque la plus grande des réussites d'une firme : la pérennité. Par la place de Renault dans le secteur industriel français, par son dynamisme et ses expériences tout au long de ces décennies, par les liens étroits tissés entre l'Entreprise et l'Etat, l'histoire de Renault est à même d'apporter un regard différent sur l'histoire économique et sociale de la France.*



1912 - KZ Samaritaine - 1/43<sup>e</sup>

Réf. : 77 11 149 092 (Corgi)



1912 - KZ Au Bon Marché - 1/43<sup>e</sup>

Réf. : 77 11 149 090 (Corgi)



1912 - KZ BHV - 1/43<sup>e</sup>

Réf. : 77 11 149 093 (Corgi)



1912 - KZ Printemps - 1/43<sup>e</sup>

Réf. : 77 11 149 091 (Corgi)



1939 - JUVAQUAIRE Riz La Croix - 1/43

Réf. : 77 11 149 110 (Eligor)



1939 - JUVAQUAIRE Singer - 1/43

Réf. : 77 11 149 111 (Eligor)



1939 - JUVAQUAIRE Thomson - 1/43

Réf. : 77 11 149 109 (Eligor)



1951 - COLORALE Evian - 1/43

Réf. : 77 11 149 129 (Vitesse)



1950 - COLORALE Gervais - 1/43

Réf. : 77 11 149 082 (Vitesse)



1950 - COLORALE Amora - 1/43

Réf. : 77 11 149 083 (Vitesse)



1951 - FAINÉANT Vichy - 1/60

Réf. : 77 11 149 094 (Corgi)



1951 - FAINÉANT Shell - 1/60

Réf. : 77 11 149 095 (Corgi)





1951 - FAINEANT REGIE RENAULT - 1/60<sup>e</sup>  
Réf. : 77 11 149 096 (Corgi)



1951 - FAINEANT RENAULT SERVICES - 1/60<sup>e</sup>  
Réf. : 77 11 149 097 (Corgi)



1975 - ESTAFETTE Lion Noir - 1/43<sup>e</sup>  
Réf. : 77 11 149 099 (Corgi)



1975 - ESTAFETTE Valentine - 1/43<sup>e</sup>  
Réf. : 77 11 149 098 (Corgi)



1960/65 - ESTAFETTE Waterman - 1/43<sup>e</sup>  
Réf. : 77 11 149 081 (Vitesse)



1962 - ESTAFETTE Mont Blanc - 1/43<sup>e</sup>  
Réf. : 77 11 149 080 (Vitesse)



ESTAFETTE Chocolat Poulain - 1/43<sup>e</sup>  
Réf. : 77 11 149 128 (Vitesse)



R414 ELF - 1/43<sup>e</sup>  
Réf. : 77 11 149 134 (Norev)



1964 - R414 Piles Wonder - 1/43<sup>e</sup>  
Réf. : 77 11 149 079 (Vitesse)



1964 - R4 F4 Gateaux LU - 1/43<sup>e</sup>  
Réf. : 77 11 149 077 (Vitesse)



1964 - R4 F4 Suchard - 1/43<sup>e</sup>  
Réf. : 77 11 149 078 (Vitesse)



1976 - R5 RTL - 1/43<sup>e</sup>  
Réf. : 77 11 149 075 (Vitesse)



1976 - 5 Perrier - 1/43<sup>e</sup>  
Réf. : 77 11 149 074 (Vitesse)



1981 - FUEGO Dinin - 1/43<sup>e</sup>  
Réf. : 77 11 149 087 (Norev)



1976 - R5 Smarties - 1/43<sup>e</sup>  
Réf. : 77 11 149 076 (Vitesse)

32



1981 - FUEGO Avia - 1/43<sup>e</sup>  
Réf. : 77 11 149 086 (Norev)



1965 - R16 RMC - 1/43<sup>e</sup>  
Réf. : 77 11 149 084 (Norev)



1986 - R18 Lee - 1/43<sup>e</sup>  
Réf. : 77 11 149 085 (Norev)

# Grand Format



1954 - 4CV berline - 1/18<sup>e</sup>  
Réf. : 77 11 147 691 (Solido)



1954 - 4CV décapotable - 1/18<sup>e</sup>  
Réf. : 77 11 147 692 (Solido)



1954 - 4CV Monte Carlo - 1/18<sup>e</sup>  
Réf. : 77 11 147 719 (Solido)



1954 - 4CV POMPERS - 1/18<sup>e</sup>  
Réf. : 77 11 147 718 (Solido)



1971 - ALPINE RENAULT A 110 1600S - 1/16<sup>e</sup>  
Réf. : 7711 149 130 (Burago)



1971 - ALPINE RENAULT A 110 Monte Carlo - 1/18<sup>e</sup>  
Réf. : 77 11 147 855 (Maisto)



1971 - ALPINE RENAULT A 110 1600 S - 1/18<sup>e</sup>  
Réf. : 77 11 147 854 (Maisto)



1973 - ALPINE RENAULT A 110 Tour de Corse - 1/16<sup>e</sup>  
Réf. : 77 11 149 131 (Burago)



1997 - F1 WILLIAMS RENAULT - 1/18<sup>e</sup>  
châssis FW 19  
PILOTE J. VILLENEUVE - Réf. : 77 11 147 843  
PILOTE H.H. FRENTZEN - Réf. : 77 11 147 746

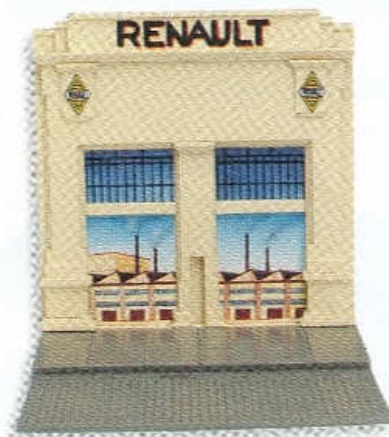
1997 - F1 BENETTON RENAULT - 1/18<sup>e</sup>  
châssis B 197  
PILOTE J. ALÉSI - Réf. : 77 11 147 841 (Minichamps)  
PILOTE G. BERGER - Réf. : 77 11 147 842 (Minichamps)

# Décors & Coffrets



Décor GARAGE 1925 - 1/43<sup>e</sup>

Réf. : 77 11 149 101 (Norev)



Décor ILE SUGUIN - 1/43<sup>e</sup>

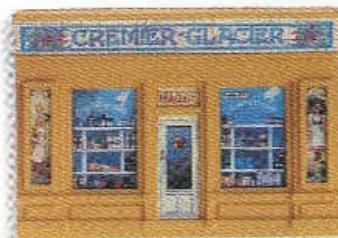
Réf. : 77 11 149 102 (Norev)



Décor CONCESSION 2000 - 1/43<sup>e</sup>

Réf. : 77 11 149 103 (Norev)

34



Décor CRÈMIER-GLACIER - 1/43<sup>e</sup>

Réf. : 77 11 147 798 (Norev)



Décor POMPIERS - 1/43<sup>e</sup>

Réf. : 77 11 149 062 (Norev)



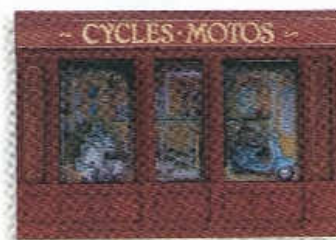
Décor BOULANGERIE - 1/43<sup>e</sup>

Réf. : 77 11 147 799 (Norev)



Décor CAFÉ - 1/43<sup>e</sup>

Réf. : 77 11 147 800 (Norev)



Décor CYCLES ET MOTOS

Réf. : 77 11 147 848 (Norev)



Décor PHARMACIE - 1/43<sup>e</sup>

Réf. : 77 11 147 801 (Norev)



Coffret 3D ALPINE  
Réf. : 77 11 149 175 (La Ruée vers l'Art)



Coffret 3D 4CV  
Réf. : 77 11 149 176 (La Ruée vers l'Art)



Coffret 3D ALPINE MONTE CARLO  
Réf. : 77 11 149 177 (La Ruée vers l'Art)



PODIUM RALLYE - 1/43  
Réf. : 77 11 147 831 (Asgard)  
sans voiture

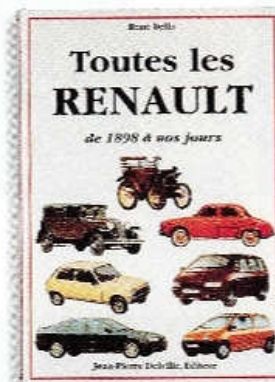


Coffret 3D STAND F1  
Réf. : 77 11 149 127 (La Ruée vers l'Art)

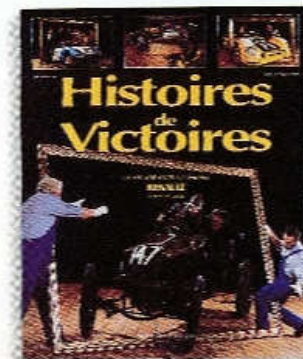
# Librairie



"L'ALBUM RENAULT DE LA FORMULE 1"  
Réf. : 77 11 147 151



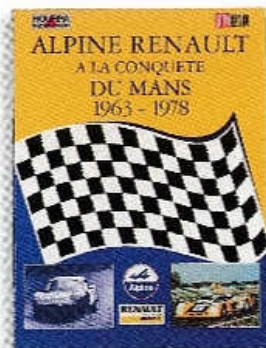
"TOUTES LES RENAULT de 1898 à nos jours"  
Réf. : 77 11 147 485



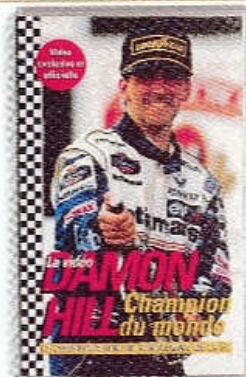
"HISTOIRES DE VICTOIRES"  
Réf. : 77 11 147 389



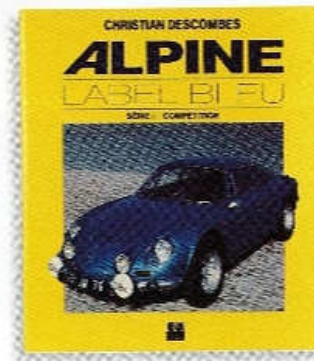
CD ROM MEGANE  
Réf. : 77 11 149 029



"ALPINE RENAULT - A la conquête du Mans"  
Coffret 2 cassettes vidéo  
Réf. : 77 11 147 545



"DAMON HILL"  
cassette vidéo  
Réf. : 77 11 147 710



"ALPINE Label Bleu"  
Réf. : 77 11 147 477

# LA LÉGENDE AUTOMOBILE

Renault

Objets d'aujourd'hui, ces "produits à vivre" évoquent la longue Histoire de Renault. 500 références se répartissent en six grandes familles : décoration de la maison, accessoires de la personne, confection enfants, papeterie, édition et sport automobile.



Collection disponible dans le réseau Renault



Référence: 77 11 149 138 - A10UT GRAPHIC - 1998



Dauphine  
Réf: 77 11 147 955

100

Renault.  
Moteur d'idées  
depuis cent ans



Les Voyageurs Modernes  
Réf: 77 11 147 956



Torpédo rouge  
Réf: 77 11 147 959



Planche Tracteurs  
Réf: 77 11 147 957



Planche Voitures  
Réf: 77 11 147 960



Mona Viva Six  
Réf: 77 11 147 958

Plaques métal relief 30 x 40 cm

SUR LA ROUTE

Prix public conseillé : 25F

Photos non contractuelles - Les modèles présentés sont susceptibles d'être modifiés.  
Tous les produits présentés dans ce catalogue sont à disposition sur commande, dans tout le réseau Renault, dans la limite des stocks disponibles.