

Limuzína Praga Golden



Foto Praga



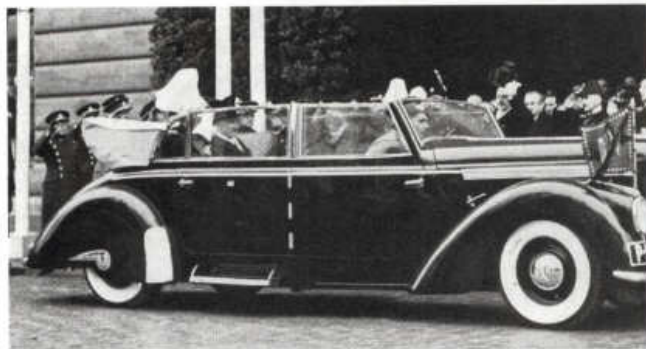
Nadace Elšky Junkové

hmotnost aerodynamického vozu nepřevyšovala 1950 kg.

Další solitér vznikl počátkem roku 1936 v karosárně Uhlík v Praze-Strašnicích. Zámožnému pražskému zákazníkovi předložil Oldřich Uhlík koncem listopadu 1935 dva alternativní návrhy čtyřdveřového kabrioletu, jeden se čtyřmi a druhý se šesti bočními okny. Realizace se dočkala druhá varianta, přičemž **luxusní kabriolet** měl stejně jako limuzína prosklenou přepážku, jež oddělovala řidiče od prostoru pro cestující. Střechu bylo možné otevřít nad

VARIACE

Ještě jednou se vracíme k historii luxusních šestiválců Praga ze třicátých let. Tentokrát si připomeneme několik dnes už téměř zapomenutých karosářských variací na téma Golden.



Prezident Beneš a rumunský král Carol v kabrioletu Golden (28. 10. 1936)

Zřejmě jen v jediném exempláři vznikl aerodynamický Golden



Kabriolet Uhlík na podvozku první série



Dr. Edvard Beneš se při návratu do Prahy opět vezl kabrioletem Golden (16. 5. 1945)

JAN TUČEK

Automobily, o nichž je dnes řeč, se počítaly na jednotlivé kusy a každý z nich byl unikátem. Už v říjnu 1935 se při premiéře typu **Golden** na Pražském autosalonu objevila i jeho **aerodynamická varianta**, tvarově blízká obdobné kreaci na podvozku Super Piccolo, tentokrát ovšem se šesti bočními okny. Typickými prvky byly kryty kol, přičemž přední se v zatáčkách

natáčely spolu s koly. Aerodynamický sedan Golden, postavený v karosárně mateřské automobilky, měl rozvor zkrácený na 3200 mm, byl dlouhý 5500 mm, široký 1840 mm a vysoký 1670 mm. Na rozdíl od standardní limuzíny měl **jen dvě řady sedadel**, vzhledem k lepšímu využití obestavěného prostoru mohly **vpředu i vzadu** sedět **tři osoby**. Zavazadlový prostor byl přístupný jen z vnitřku vozu, objem palivové nádrže byl zmenšen na 65 l. Pohotovostní

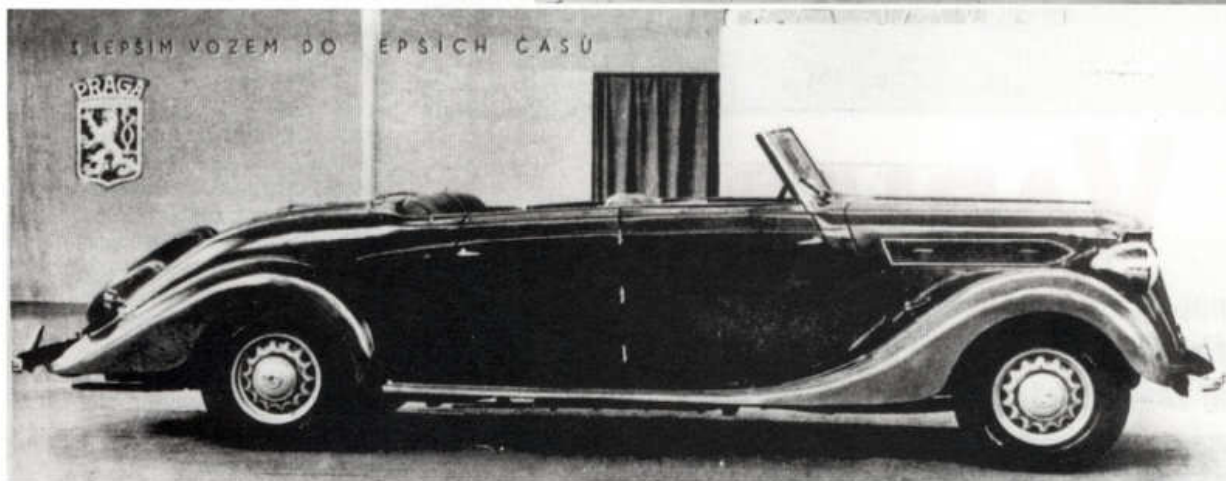
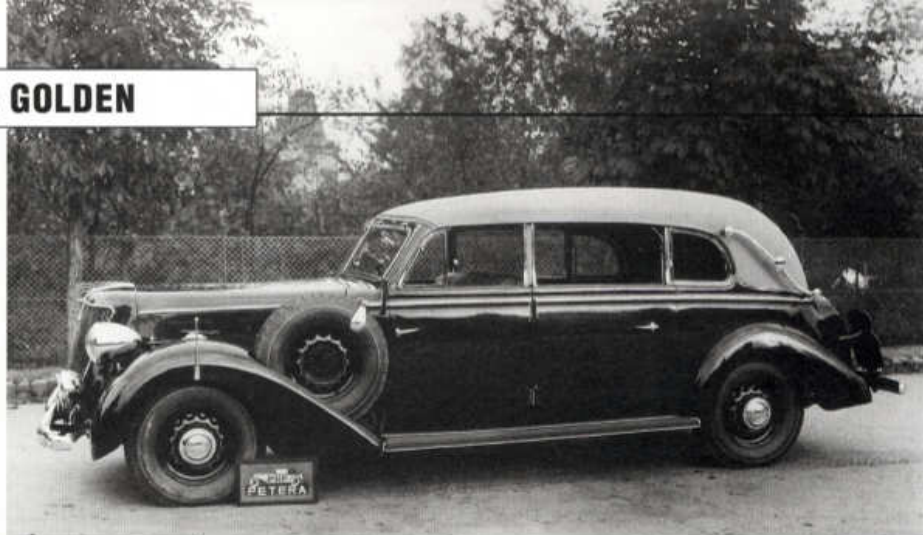
celým vozem, nebo jen nad předními sedadly, zatímco prostor za řidičem zůstal zastřešen. V téhle podobě je vůz zachycen na dobovém snímku, jenž je patrně všim, co po něm zbylo.

V říjnu 1936 byl dokončen další unikátní vůz Golden s podvozkem z první série, **reprezentační čtyřdveřový kabriolet**, který na zakázku prezidentské kanceláře zhotovila **karosárna Autoarma**, jež sídlila v Praze-Holešovicích. Prezidentský Golden



PRAGA GOLDEN

se tvarově výrazně odlišoval od sériového vozu, měl dva páry světlometů zapuštěné do blatníků, **specifickou vysokou masku** ozdobenou plastikou českého lva, zakrytá zadní kola a výklopné stupačky ukryté v prazích. Opět nechyběla prosklená přepážka mezi řidičem a prominentními pasažéry vzadu. Autoarma se specializovala na výrobu celokovových karoserií a tuto technologii použila i v případě reprezentačního kabrioletu. **Traduje se, že vůz byl pancéřován, jisté to však není.** První veřejné vystoupení absolvoval prezidentský Golden koncem října 1936, kdy v něm po



Mohutný kabriolet v germánském stylu od firmy Petera (1937)

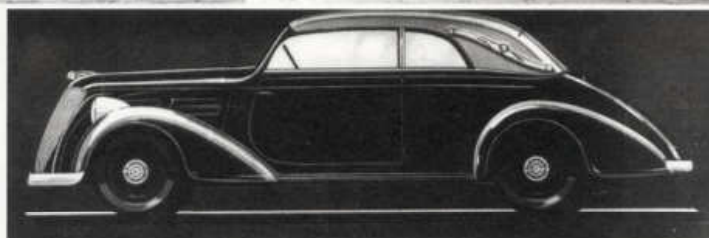
Sportovní čtyřdveřový kabriolet Golden s tovární karoserií pro JUDr. Preisse (1937)



Foto Praga

Praze a okolí jezdili **Dr. Edvard Beneš a jeho host, rumunský král Carol**. Po okupačních peripetích se reprezentační vůz vrátil do služeb svého původního pána, už 16. května 1945 v něm jel staronový prezident Beneš po návratu z exilu z pražského Wilsonova nádraží na Hrad. V padesátých letech dostali luxusní vůz k dispozici hasiči a **nakonec prý skončil ve šrotu** poté, co při vyjízdce rozjařených mládežníků havaroval a vyhořel.

Jedním z exponátů Pražského autosalonu byl v říjnu 1937 elegantně střížený **čtyřdveřový kabriolet** na podvozku vozu Golden druhé série, **postavený v karosárně automobilky Praga**. Objednal si jej vrchní ředitel pražské Živnostenské banky JUDr. Jaroslav Preiss a v továrně otevřenému automobilu s okny bez rámu přezdívali *lovecký*. Šéf Živnobanky s ním ale zřejmě vedle loveckých radovánek jezdil i na golf a tenis, jeho dva oblíbené sporty. **Dalším unikátem** postaveným v roce 1937 na podvozku Golden druhé série byl mohutný **čtyřdveřový kabriolet** se šesti bočními



Čtyřdveřový šestimístný kabriolet od Sodomky (1939) a jeho nerealizovaný návrh sportovního kabrioletu

okny a náhradními koly zasazenými do předních blatníků, který zhotovila **karosárna Petera** ve Vrchlabí. Automobil, stylově připomínající tehdejší produkci drážďanské karosárny Gläser, byl dodán ředitelství válcoven trub Mannesmann v Chomutově. Na seznamu automobilů Golden druhé série figurují i dva podvozky určené ke stavbě pohřebních automobilů pro pohřební ústavy v Brně a Opavě. Koncem 30. let byla uznávanou jedničkou mezi tuzemskými karosárnami **vysokomýtská firma Sodomka**. Ve Vysokém Mýtě vznikla řada stylistických návrhů vozů Golden, včetně sportovního dvoudveřového kabrioletu, realizace se však v roce 1939

dočkal jen čtyřdveřový kabriolet se šesti bočními okny, stylově nepřilíhší vzdálený kreační karosárny Petera. Vůz měl opět prosklenou přepážku mezi řidičem a cestujícími vzadu, dvě sklopná sedadla ve druhé řadě těsně za přepážkou a náhradní kola umístěná vpředu, částečně zapuštěná do předních blatníků. Není bez zajímavosti, že Josef Sodomka stejně jako předtím Theodor Petera opatřil přední nárazník kabrioletu Golden tehdy ne zcela obvyklými svislými členy. Sodomkův kabriolet Praga Golden si pořídila zámožná vdova z Prahy, další osud unikátního automobilu je však nejasný. ■

Autor děkuje Janu Králíkovi a Janu Černému za poskytnutí dobových dokumentů