



Tatra 613T v rustikálnější podobě: návrh Milana Strejčka (1971)

Foto Tatra



„Kdo se chce jezdit, jezdi“

JAN TUČEK

První projekt tohoto druhu vznikl v první polovině sedmdesátých let v Pražské konstrukční kanceláři (PKK) národního podniku Tatra. Nesl označení Tatra 613T a spolu s konstruktéry pod vedením Ing. Milana Apetaura se na něm podílel Milan Strejček, designer pražského Ústavu pro výzkum motorových vozidel (ÚVMV), který dostal na starost tvarové řešení vozu. Inspirací byl britský Range Rover první generace představený v létě 1970, také poháněný zážehovým motorem 3.5 V8, ovšem kapalinou chlazeným. Tatra 613T měla mít vzduchem chlazený motor V8 DOHC o objemu 3495 cm³ a výkonu 121 kW (165 k), umístěný nad přední nápravou, směrem vzad na něj navazovala čtyřstupňová hlavní a dvoustupňová přídatná převodovka. Mezinápravový diferenciál a di-



Luxusní verze Tatry 613T měla mít masku z vodorovných lamel (1971)



T 613

DO TERÉNU

Myšlenka použít motor a další díly Tatry 613 pro terénní automobil s pohonem čtyř kol se objevila opakovaně; vždy však zůstala jen na papíru...

V roce 1975 nakreslil Milan Strejček vyprošťovací vozidlo Tatra 613 4x4



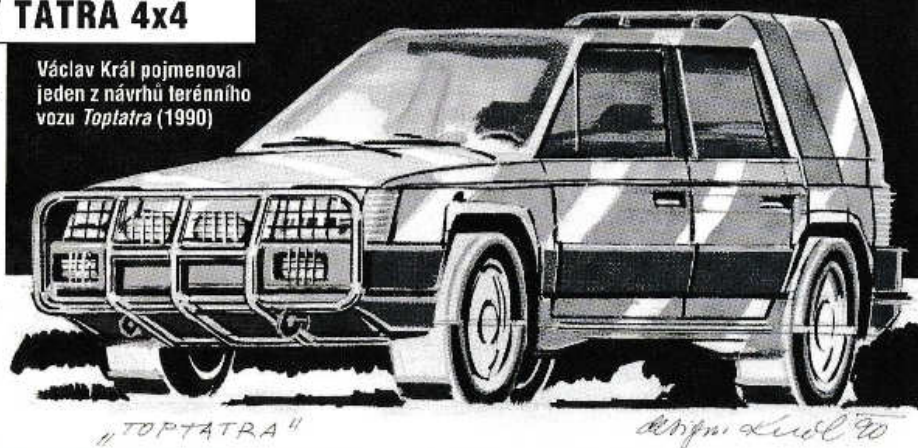
ferenciál zadní nápravy měly být opatřeny závěry. Všechna čtyři poháněná kola byla zavěšena nezávisle, vpředu na lichoběžníkových polonápravách, vzadu na vlečených ramelech se šikmou osou kývání. Odpružení obstarávaly příčné zkrutné tyče doplněné vpředu i vzadu centrální vinutou pružinou, případně vzduchovou pružinou. Brzdy měly být kotoučové vpředu i vzadu, přední s vnitřním chlazením, doplněné posilovačem. Patnáctipalcová kola měla nést pneumatiky rozměrů 215 SR 15.

Při rozvoru náprav 2600 mm a rozchodu kol 1520 mm vpředu

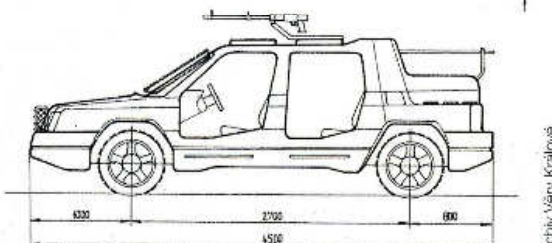
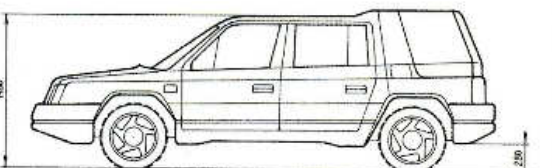
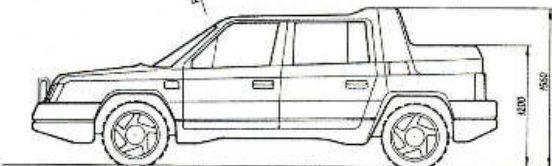
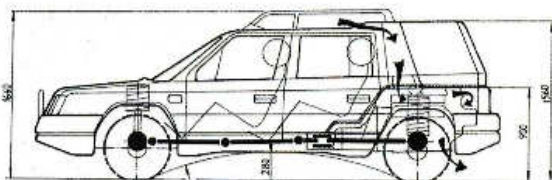
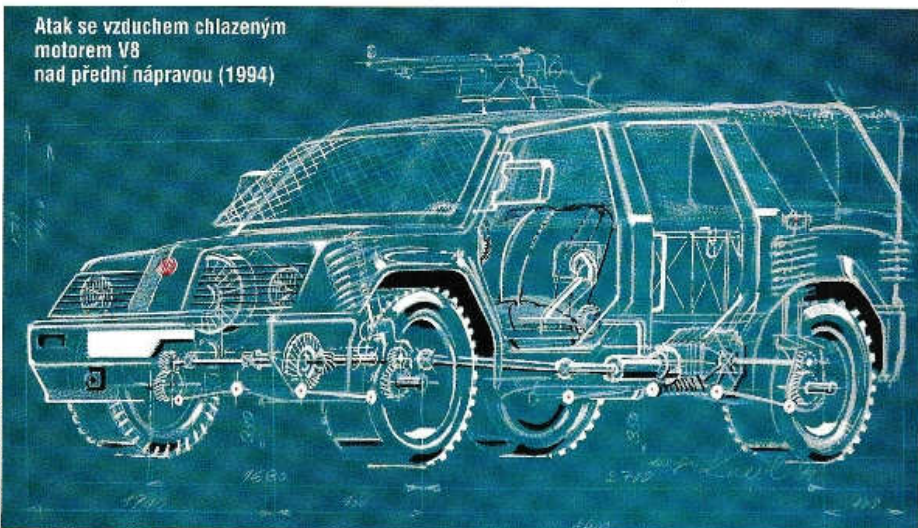


PROJEKTY TATRA 4x4

Václav Král pojmenoval jeden z návrhů terénního vozu *TopTatra* (1990)



Atak se vzduchem chlazeným motorem V8 nad přední nápravou (1994)



Shora dolů Savana, Horal a Safari; série Králových návrhů (1990)

Kressový archiv Václava Krále

i vzadu předpokládal projekt celkovou délku vozidla 4300 mm, šířku 1800 mm a výšku 1565 mm; bylo by tedy o něco kompaktnější než zmíněný Range Rover. Světelná výška měla hodnotu 230 mm, nájezdové úhly 35° vpředu a 30° vzadu. Navržená pohotovostní hmotnost vozidla byla 1755 kg, celková hmotnost 2150 kg. Milan Strejček vytvořil dva stylistické návrhy, a to rustikálnější verzi s výraznými prolisy v bocích karoserie i luxusní osobní provedení s hladkými boky a odlišnou předí se světlomety skrytými za maskou tvořenou vodorovnými lamelami. V obou případech byla karoserie čtyřdveřová, se šesti bočními okny a plochým čelním sklem.

Vedení kopřivnické automobilky se k návrhu postavilo odmítavě, mělo dost starostí s vývojem a přípravou výroby osobní šestsetřináctky. Ve snaze o alespoň částečnou realizaci byla Tatra 613 4x4 v roce 1975 začleněna do společného projektu pražského Ústavu silniční a městské dopravy (ÚSMD) a Střední průmyslové školy do-

pravní v Praze s názvem *Předběžný projekt vozidla pro vyproštění osob z havarovaných automobilů*. Po technické stránce se vůz prakticky nezměnil, v souladu s novým posláním navrhl Milan Strejček novou karoserii. Ta měla jen dvoje boční dveře, klenuté čelní sklo a novou předí se čtyřmi kruhovými světlomety a mohutnými svíslými členy na předním nárazníku, umožňujícími odtlačování havarovaných vozidel. Ani tato varianta však nikdy na silnici ani do terénu nevyjela. V roce 1990 se k myšlence terénní šestsetřináctky vrátil designer Václav Král (1936 – 2005). Navrhl modelovou řadu terénních vozů se vzduchem chlazeným motorem V8 nad zadní nápravou, systémem pohonu čtyř kol s viskózní spojkou a světlou výškou podvozku 280 mm. Zvolil rozvor náprav 2700 mm, celková délka jednotlivých verzí se měla pohybovat mezi 4500 až 4600 mm, výška vozu dosahovala 1560 až 1660 mm. Automobily měly mít všechna čtyři poháněná kola zavěšena nezávisle a odpérována vinutými pružinami. Provedení s uzavřenou

čtyřdveřovou karoserií designer pojmenoval Savana a Horal, přičemž předpokládal i odvozenou sanitní verzi Horal Ambulance. Pro pouštní a vojenské provedení bez dveří použil označení Safari a Military. K realizaci zajímavých návrhů nedošlo, Václav Král ale neměl ve zvyku věci vzdávat.

V roce 1994 se pustil do ještě odvážnějšího projektu terénního vozu s pohonem čtyř kol Tatra Atak, tentokrát se vzduchem chlazeným motorem V8 přemístěným dopředu. Vůz měl mít rozvor náprav 2700 mm a rozchod kol rozšířený na 1680 mm, redukce v kolech umožňovaly zvětšení světelné výšky na 340 mm pod přední a na 350 mm pod zadní nápravou. Automobil, jenž byl dlouhý 4400 mm, široký 1940 mm a vysoký 1500 až 1600 mm nakreslil Václav Král ve vojenském provedení bez dveří, přičemž vpředu na kapotě nechyběla jeho oblíbená stylizovaná žehlička připomínající tradice značky Tatra z dvacátých a třicátých let. Také projekt Atak zůstal jen na papíru, připomenutí si však určitě zaslouží. ■

**ODSTARTOVALI
JSME NOVÝ
WEB!**

www.super-moto.cz

