



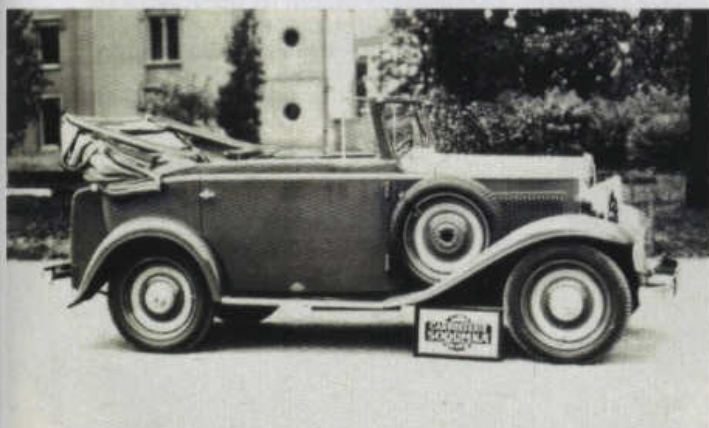
V klasickém stylu: luxusní kabriolet Tatra 52 ročníku 1933.

Karoserie Sodomka (2)

JAN TUČEK

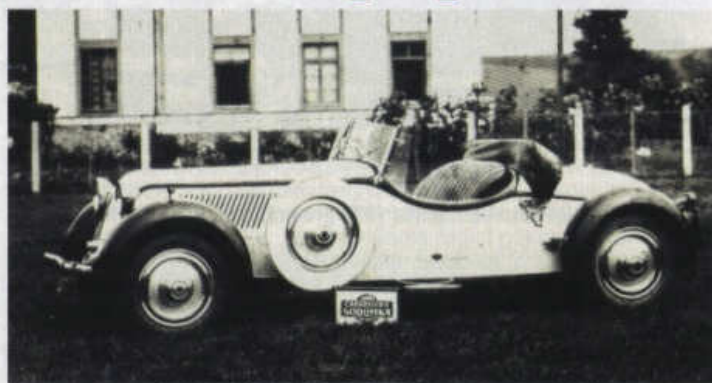
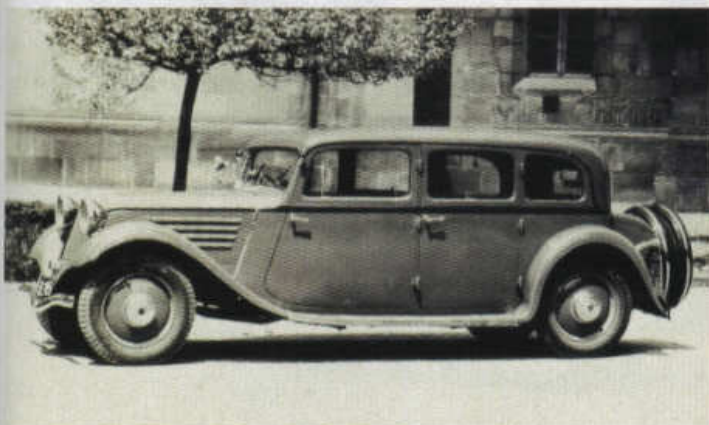
Od roku 1931 se jediným vlastníkem a šéfem vysokomýtské karosárny stal Josef Sodomka mladší (1904 - 1965) a podnik vstoupil do nové etapy rozvoje.

V té době už měla karosárna dobré a vcelku úplné strojní vybavení potřebné ke splnění nejrůznějších zakázek, od oprav a rekonstrukcí automobilových karoserií přes zakázkovou výrobu nových karoserií pro osobní i užitkové automobily, až po vozy sanitní, pohřební a autobusy. Tři desítky odborně a řemeslně zdatných zaměstnanců dokázaly souběžně pracovat na několika vozidlech různého druhu, díky kvalitě a příznivému ohlasu mezi zákazníky se vysokomýtská karosárna počátkem třicátých let vymanila ze svého regionálního postavení.



Kabriolety Walter Junior se v malých sériích vyráběly od září 1933.

Šestimístná limuzína Tatra 52 s karoserií Sodomka.



Dvoumístný roadster Tatra 52 s nezvyklými krátkými blatníky.



Luxusní kabriolet Walter Regent ročníku 1932.

Značný význam při získávání prestiže měla pro firmu Sodomka spolupráce s tuzemskými automobilkami a při pečlivějším pohledu do vysokomýtské historie lze s jistou mírou nadsázky hovořit o obdobích, v nichž jednotlivé značky hrály v životě karosárny dominantní roli. Jestliže zpočátku jasně vedly vozy Laurin & Klement, Škoda a Praga, počínaje sezonou 1929 se do popředí dostala značka Tatra, jejíž období dosáhlo vrcholu v letech 1932 až 1934. Vedle tradičních šestimístných limuzín v luxusních provedeních i levnějších úpravách pro autodopravce a taxislužbu se na podvozcích velkých kopřivnických čtyřválců, zejména dvoulitrového typu Tatra 52, stavěly u Sodomků kabriolety i roadstery, a také luxusní kupé v podobě tehdy oblíbených falešných kabrioletů s pevnou střechou.



Tento kabriolet Tatra 52 karosovali u Sodomků v létě 1932.



Kabriolet Ford V8 ročníku 1933 pro pražskou firmu Globus.



Aerodynamický kabriolet Walter Regent z roku 1934.

Luxusní zakázkové kabriolety na podvozcích Tatra 52 byly určeny pro zámožnou, zejména pražskou klientelu, které mimo jiné imponovaly Sodomkovy úspěchy na soutěžích elegance v Poděbradech, Brně i jinde. Mezi zákazníky najdeme řadu továrníků, lékařů, diplomatů a dalších celebrit, koncem července 1932 si elegantní kabriolet Tatra 52 s karoserií Sodomka pořídil i Jan Werich. Specifikace zakázky zaznamenává temperovou bílou barvu karoserie, blatníky v odstínu světlé kávy a interiér čalouněný jemnou koží kůží, safiánem. Jen o měsíc později se majitelem velmi podobného kabrioletu ve stejné barevné kombinaci, ale s odlišným červeným čalouněním stal jistý jáchymovský hoteliér. Zatímco v letech 1932 a 1933 se linie kabrioletů a dalších zakázkových karoserií na podvozcích Tatra 52 držely v klasickém stylu, byl Sodomkou patřičně upraveném a zvýrazněným specifickými detaily, počínaje sezonou 1934 už převažovaly karoserie nových aerodynamičtějších linií, většinou se světlomety částečně zapuštěnými do předních blatníků. Nový styl se ovšem netýkal jen automobilů na kopřivnických podvozcích. Od počátku třicátých let patřily k prestižním výrobkům vysokomýtské karosárny automobily značky Walter, především kabriolety na podvozcích šestiválcových typů Super a později Regent. První zakázky zadával karosárně turnovský zástupce

značky Walter, Pavel Kraus; od jara 1931 se pak začaly rozvíjet čilé obchodní styky s mateřskou automobilkou v Praze - Jíronicích. Po několika autobusech přišly na řadu drahé kabriolety, které se v letech 1932 a 1933 počítaly na jednotlivé kusy. Také tyto automobily prošly stylistickou proměnou, od roku 1934 se vozy Walter Regent objevovaly s osobitě tvarovanými aerodynamickými karoseriemi se zaoblenými blatníky, zapuštěnými světlomety, zakrytými zadními koly a prodlouženou šikmou záďí. Kromě kabrioletů byl tehdy jedním z vrcholů Sodomkovy tvorby čtyřválcový aerodynamický sedan Walter Regent bez středních sloupků, ve stylu hardtop. Vedle prestižních šestiválců vlastní konstrukce však firma Walter vyráběla i skromnější čtyřválcové v licenci Fiat, jedena-půllitrový typ Bijou a litrový Junior. V létě 1933 vznikly první Sodomkovy kabriolety na podvozcích Walter Bijou a Junior, přičemž druhý jmenovaný zanedlouho výrazně ovlivnil vývoj vysokomýtské karosárny. Po příznivém ohlasu na první vyrobené exempláře totiž jíronická automobilka zadala Sodomkovi malosériovou výrobu otevřených verzí typu Junior. První z těchto vozů opustil karosárnu počátkem září 1933, do konce roku následovaly celkem tři desítky jen v detailech se lišících kabrioletů Walter Junior. Po dvou krizových letech, kdy se roční produkce nových karoserií pohybovala jen těsně nad hranicí dvaceti kusů (včetně několika rekonstrukcí), znamenala jíronická zakázka opravdové terno a velmi příznivě ovlivnila další osud Sodomkovy karosárny. V letech 1934 a 1935 totiž dodávky těchto vozů pokračovaly v počtu 30 a 19 kusů. Jejich celková výroba za tři roky dosáhla osmi desítek exemplářů, což bylo v kontextu tehdejšího československého automobilového průmyslu číslo nevídané.

I když drtivou většinu představovaly v letech hospodářské krize automobily domácí provenience, karosovali u Sodomků i některé zahraniční podvozky. V letech 1931 až 1933 to bylo půl tuctu vozů Ford, včetně modelů V8, které si postupně objednálo pražské zastoupení značky, firma Globus. V období 1932 až 1933 pak v seznamu karosovaných vozů figurují i tři exempláře ze zámoří - La Salle, Packard a Chevrolet.

Nenápadný, ale z dnešního pohledu historický moment nastal v říjnu 1933, kdy továrník František Kratina z Kralup nad Vltavou převzal falešný kabriolet (tedy kupě) Aero 1000 klasické koncepce s karoserií Sodomka. Elegantní vůz smetanové barvy s béžovým potahem pevné střechy byl podle dostupných pramenů prvním automobilem na podvozku Aero, který u Sodomků karosovali. Předznamenal tak vůbec nejvýznamnější období vysokomýtské karosárny spjaté se značkou Aero, přesněji s jejími vozy s předním pohonem, typy 30 a 50. K této etapě se však dostaneme až příště. ■



Otevřený Walter Regent s luxusním koženým interiérem.

Kabriolet Packard s luxusní karoserií Sodomka z roku 1933.

