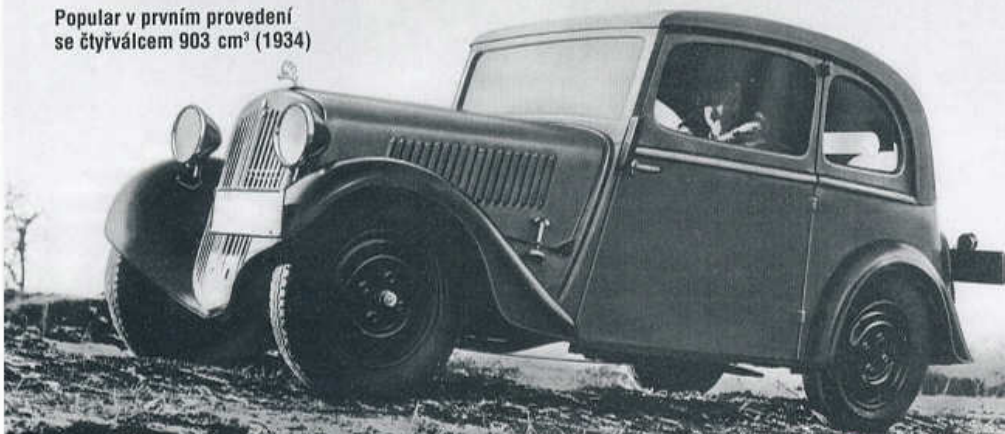


ŠKODA POPULAR (1)

Popular v prvním provedení
se čtyřválcem 903 cm³ (1934)



Nadace Elišky Junkové

S MOTOREM SV

Foto Archiv Škoda Auto

V předjaří roku 1934 představila mladoboleslavská automobilka svůj tehdy nejlevnější vůz jménem Popular...



ELIŠKA JUNKOVÁ

patřila k nejslavnějším automobilovým závodnicím minulého století, vyrovnala se mužům zvoucých jmen jako byli Campari, Divo, Dreyfus a další, kteří ve dvacátých letech znamenali totéž, co dnes Alonso, Hamilton či Webber. 16. listopadu uplyne 110 let od jejího narození; zemřela 5. ledna 1994 v Praze.



Dvoumístný roadster S 420 Popular (1934)



Popular 995 cm³
s karoserií tudor (1934)

JAN TUČEK

V období přetrvávající odbytové krize hledaly československé automobilky záchranu v cenově dostupných vozech pro širší okruh motoristů. Často používaný výraz *lidový vůz* je však nadsázkou, protože i nejlevnější automobily na tuzemském trhu byly v té době dostupné jen středním vrstvám. V Mladé Boleslavi vyráběli od roku 1933 kompaktní typ Škoda 420 se čtyřválcem SV 995 cm³, třístupňovou převodovkou v bloku s motorem, páteřovým rámem tvořeným hranatým ocelovým profilem a tuhou přední nápravou nesenou dvojicí čtvrteliptických listových per. Popular se od svého staršího sourozence



Dodávkový S 420 Popular v prvním provedení (1934)



ŠKODA POPULAR

odlišoval nejen menšími rozměry a nižší hmotností i cenou, ale především řadou technických řešení. Jeho páteřový rám tvořila roura kruhového průřezu, přední kola měl nezávisle zavěšena na trojúhelníkových ramenech odpružených spodním příčným listovým perem, dostal nové hřebenové řízení a třístupňová převodovka byla tentokrát vzadu, v bloku s rozvodkou. Výkyvné polonápravy poháněných zadních kol byly odpruženy příčným listovým perem, bub-

Foto Archiv Škoda Auto



Dvoudveřový Popular ze sezony 1936

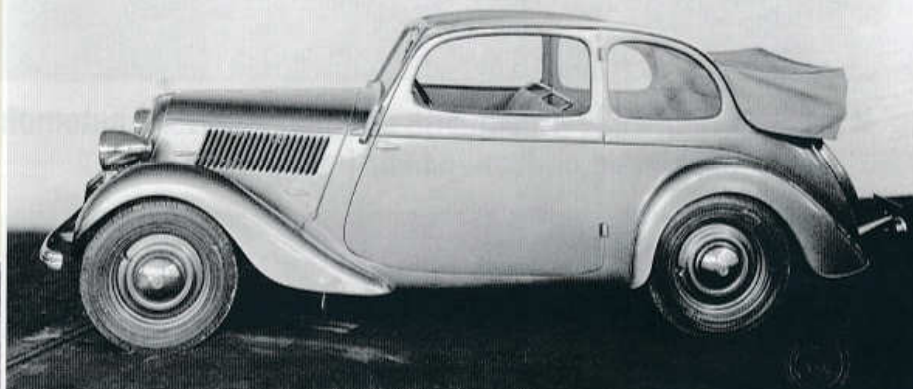


Popular roadster na kresbě z dobového prospektu (1935)

Dodávkový vůz s užitečnou hmotností 300 kg (1935)



Složená střecha zabírala na zádi polokabrioletu nemálo místa



Popular jako sedan se zadními dvěma zavěšenými vzadu (1935)



nové brzdy si zachovaly mechanické ovládání. Vozy Popular první série poháněl čtyřválec SV 903 cm³ o výkonu 18 k (13 kW), kvůli úspoře nákladů se musely obejít bez diferenciálu. Při rozvoru náprav 2300 mm a rozchodu kol 1050 mm byl Popular ročníku 1934 dlouhý 3630 mm, široký 1340 mm a vysoký 1520 mm. Hmotnost podvozku se pohybovala kolem 400 kg, kompletní vůz vážil 650 kg. Dosahoval rychlosti 80 km/h a spotřeboval 7 l benzínu na 100 km.

Zpočátku výrobce nabízel Popular jako čtyřmístný polokabriolet za 18 800 Kč a dvoumístný roadster za 17 800 Kč, už během jara 1934 nabídku rozšířil o čtyřmístný tudor za 19 900 Kč a dodávku s užitečnou hmotností 300 kg za 20 000 Kč. Od léta 1934 se do vozů Popular montoval větší čtyřválec SV 995 cm³ o výkonu 20 k (15 kW), převzatý ze zmíněné Š 420, díky němuž uháněly rychlostí až 90 km/h. Největší propagační akcí sezony 1934 byla 11 tisíc km dlouhá jízda čtyř bílých polokabrioletů Popular z Prahy přes Istanbul, Bagdád a Teherán do indické Kalkaty. Výpravu vedli Dr. Zbislav Peters a Zdeněk Pohl, startovala 12. května a do Indie dojela v polovině srpna. Pak se vracela

lodí z Bombaje do Terstu, odkud po vlastní ose dorazila 10. září 1934 zpět do Prahy. Na jaře 1935 přišel na trh modernizovaný Popular s nově tvarovanou zaoblenější karosérií. Měl rozvor prodloužený na 2430 mm a rozchod zadních kol rozšířený na 1100 mm, byl dlouhý 3770 mm, široký 1360 mm a vysoký 1500 mm. Hmotnost podvozku vzrostla na 450 kg, pohotovostní hmotnost vozu na 750 kg. Čtyřválec SV 995 cm³ s novým spádovým karburátorem dával výkon 22 k (16 kW), objem nádrže vzrostl z 20 na 26 l a dopravu paliva k motoru nově zajišťovalo mechanické čerpadlo. Přepadová trubka chladiče dostala přetlakový ventil, elektrický spouštěč motoru ovládal řidič pedálem. Popular ročníku 1935 dosahoval maximální rychlosti přes 90 km/h a spotřeboval kolem 7,5 l benzínu na

100 km. Dvoumístný roadster zástupci značky Škoda nabízeli za 18 500 Kč, čtyřmístný polokabriolet za 19 500 Kč a čtyřmístný uzavřený tudor za 19 900 Kč. Pro srovnání: čtyřmístná Praga Baby s litrovým motorem stála v otevřeném provedení 22 500 Kč a v uzavřeném 23 900 Kč, Walter Junior (licenční Fiat 508) s litrovým čtyřválcem a kapalinovými brzdami se prodával coby dvoumístný roadster za 25 500 Kč a jako čtyřmístný tudor za 27 500 Kč. Zatímco v roce 1934 produkce vozů Škoda Popular nepřekročila devět stovek kusů, o rok později vzrostla na dvojnásobek a v roce 1936 dosáhla téměř 2500 vozů. Popular pomohl značce Škoda vyšvihnout se na první místo mezi tuzemskými výrobci osobních automobilů a stal se rovněž výnosným exportním artiklem. ■