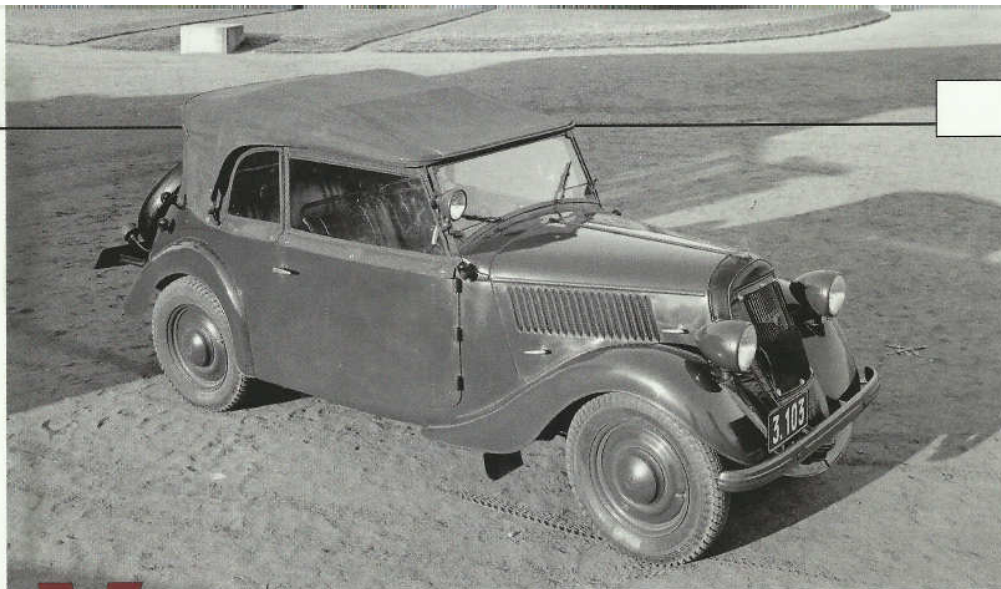


Foto archiv Škoda Auto



◀ Čtyřmístný vojenský Popular ročníku 1936 s ochranou proti nepohodě

V letech 1936 – 1937 převzala československá armáda 330 těchto vozů



V BARVĚ KHAKE



Pod sedadlem spolujezdce byla plechová schránka na spisy a mapy



JAN TUČEK

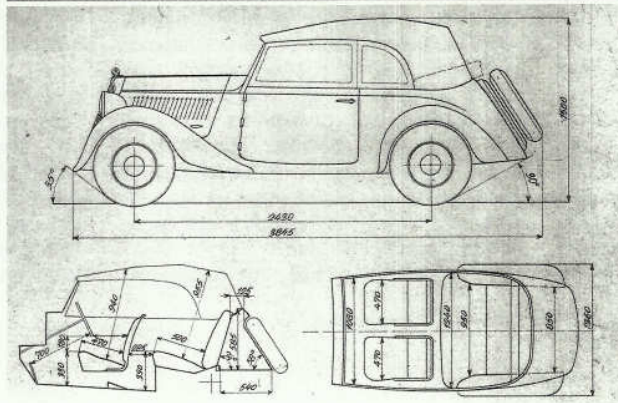
Na přelomu srpna a září 1935 vyrobili v Mladé Boleslavi dvacet roadsterů Popular pro československou armádu. Byly v barvě khaki, s méně vykrojenými dvířky a čalouněním z černé kůže. Měly dvě náhradní kola, světelné ukazatele změny směru jízdy a u rámu čelního skla nastavitelný světlomet (hledáček). Vojáci všech dvacet vozů převzali 21. září 1935. Patnáct dalších vojenských roadsterů v témže provedení vzniklo koncem listopadu a armádě byly předány před Vánocemi 1935. V březnu 1936 byly zhotoveny tři vojenské Populary se čtyřmístnou otevřenou karoserií, které v následujících měsících úspěšně prošly armádními zkouškami. Sériová výroba probíhala od prosince 1936 do února 1937. Armáda vozy přebírala postupně, do poloviny srpna 1937 celkem 330 kusů, včetně tří prvních

Vnější a vnitřní rozměry čtyřmístného vojenského Popularu (1936) ►

Vozy Škoda Popular se uplatnily také v armádách. Nejprve samozřejmě v československé, za války pak i v jihoslovenské, chorvatské a maďarské...



Dvacet vojenských roadsterů Škoda Popular na snímku z 21. září 1935



z jara 1936. Vojenské automobily Škoda Popular byly postaveny na podvozku s rozvorem náprav 2430 mm a poháněl je čtyřválec SV 995 cm³ o výkonu 22 k (16 kW). Měly dvoudveřovou otevřenou karoserii s dvěma zavěšenými vpředu, světelné ukazatele změny směru jízdy a dvojici náhradních kol. Poklice kol i světlomety byly v barvě vozu, tedy vojenské khaki, kola nesla pneumatiky Bafa Ballon 5,25 – 16 se zvýšeným profilem a hrubším vzorkem. Podle výkresu byl vojenský Popular bez nárazníku dlouhý 3845 mm, široký 1360 mm a s nataženou střechou vysoký 1500 mm. Na dobových snímcích se objevuje s předním nárazníkem v barvě karoserie.

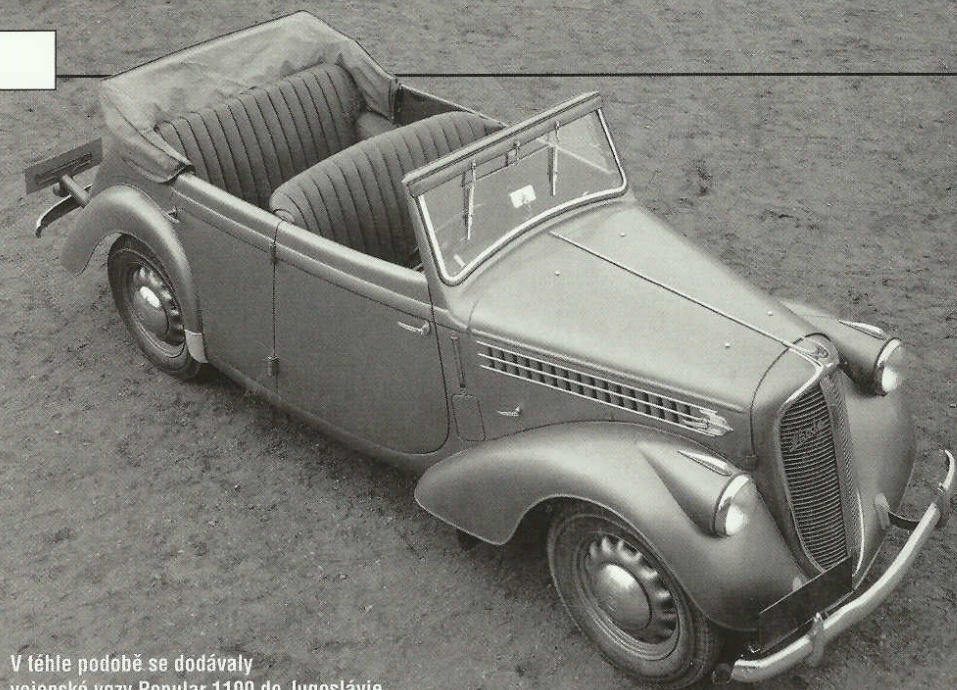
Součástí výbavy byl hledáček na rámu čelního okna a hasicí přístroj vlevo pod přístrojovou deskou. Nechyběla ani lékárnička, uložená ve výplni levého boku karoserie u zadního sedadla. Pod kapotou byla nádrž na 30 litrů benzínu, vpravo od ní držák na desetilitrový kanystr. Akumulátor se přemístil pod zadní



ŠKODA POPULAR

sedadlo. V motorovém prostoru byla sada náhradních svíček, u levého podběhu pumpa na dohušťování pneumatik. Plechová schránka na spisy, uložená pod levým předním sedadlem, se dala uzamknout a zaplombovat. V únoru 1940 byla zahájena výroba vozů Škoda Popular 1100 pro jihoslovanskou armádu. Měly čtyřdveřovou otevřenou karoserii dlouhou 4050 mm s přídí modelového roku 1938 a motor 1089 cm³ o výkonu 30 k (22 kW), třístupňová převodovka zůstala vzadu. Do konce dubna 1940 bylo expedováno 62 vozů, dalších 74 vojenských automobilů Popular 1100 odešlo do Jugoslávie v září 1940. Byly pro jednotky protivzdušné obrany, vyzbrojené protiletadlovými ka-

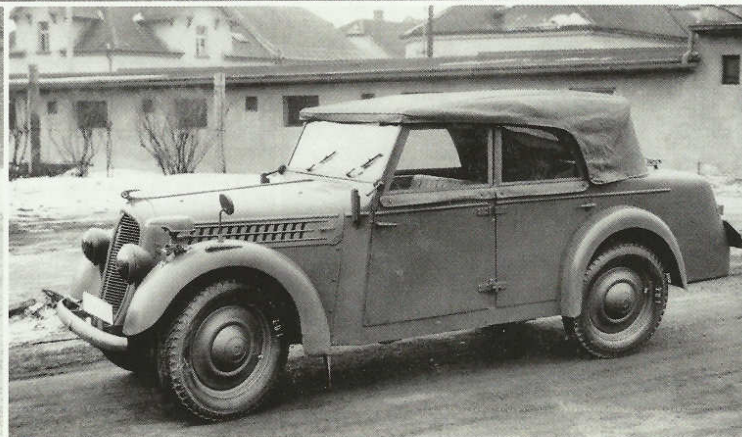
Foto archiv Škoda Auto



V téhle podobě se dodávaly vojenské vozy Popular 1100 do Jugoslávie



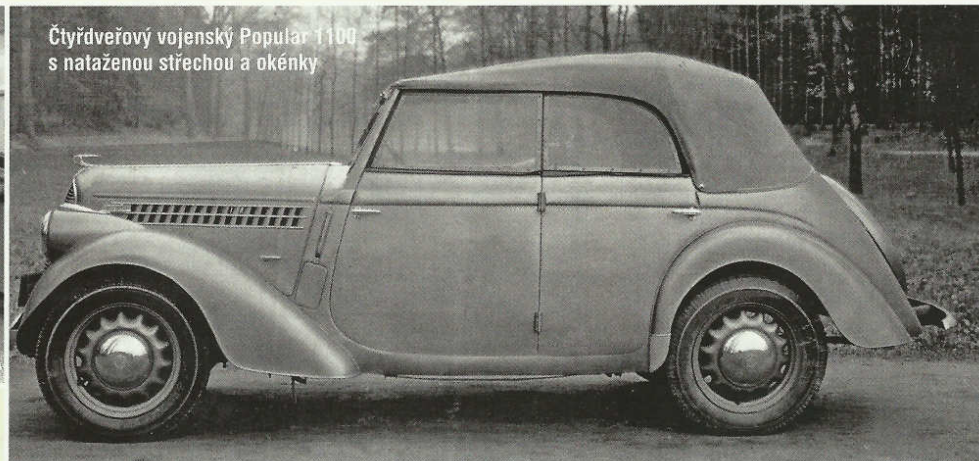
V krabicovitě zádí bylo vodorovně uloženo náhradní kolo



Vojenský Popular 1101 dodávaný v letech 1942 – 1944 do Maďarska



Strohá, ale dobře vybavená přístrojová deska vojenského typu 1101



Čtyřdveřový vojenský Popular 1100 s nataženou střechou a okénky

nony Škoda. Později některé z nich vozily chorvatské vojáky na italské frontě. V první sérii vozů Popular 1101 s převodovkou vpředu za motorem byl v dubnu 1941 postaven prototyp vojenského vozu pro Maďarsko se čtyřdveřovou otevřenou karoserií barvy khaki s krabicovitou zádí a čalouněním z hnědé kůže. V únoru 1942 ve druhé sérii vozů Popular 1101 vzniklo 40 vojenských automobilů, jež byly do Maďarska odeslány v březnu a dubnu. Od prototypu se lišily šedým látkovým čalouněním. Stejně

jako první exemplář měly čtyřdveřovou otevřenou karoserii s přídí blízkou modelu 1938, se starší maskou, dvoudílnou kapotou otvíranou ze stran a samostatnými světlomety. Přední i zadní blatníky dostaly zjednodušený tvar. Čtveřice bočních dveří byla zavěšena u středních sloupků, boční okénka byla nasazovací. Při rozvoru náprav 2485 mm byl vojenský Popular 1101 dlouhý 4000 mm, široký 1500 mm a s nataženou střechou vysoký 1560 mm.

V rámci třetí série typu 1101 vzniklo pro

Maďarsko dalších 172 vojenských vozů, jež putovaly do země určení v březnu a dubnu 1943. Poslední vojenské Populary se pro Maďarsko vyráběly v prosinci 1943 a lednu 1944 coby čtvrtá a poslední válečná série typu 1101. Do poloviny května 1944 jich z Mladé Boleslavi vyexpedovali 180. Na rozdíl od dřívějších měly matnou tmavozelenou barvu a čalounění z černého plátna. Celkový počet vojenských automobilů Škoda Popular 1101, dodaných za války do Maďarska, dosáhl počtu 393 kusů. ■