

2000
1990
1980
1970
1960
1950
1940
1930
1920
1910
1900

1958-1963



AUTA ZE ZEMĚ VĚTRNÝCH MLÝNŮ

Jeden
z předseriových
vozů Daf 600
v provedení
De Luxe
z roku 1958

HISTORIE

V únoru 1958 byl na autosalonu v Amsterdamu představen Daf 600, první nizozemský osobní automobil novodobé éry. Jen 3,6 m dlouhý dvoudveřový vůz poháněný vzduchem chlazeným dvouválcem 590 cm³ zaujal především originálně řešeným systémem plynulé změny převodů Variomatic.



de NEDERLANDSE personenauto



Daf 600 De Luxe při premiéře na autosalonu v Amsterdamu v únoru 1958

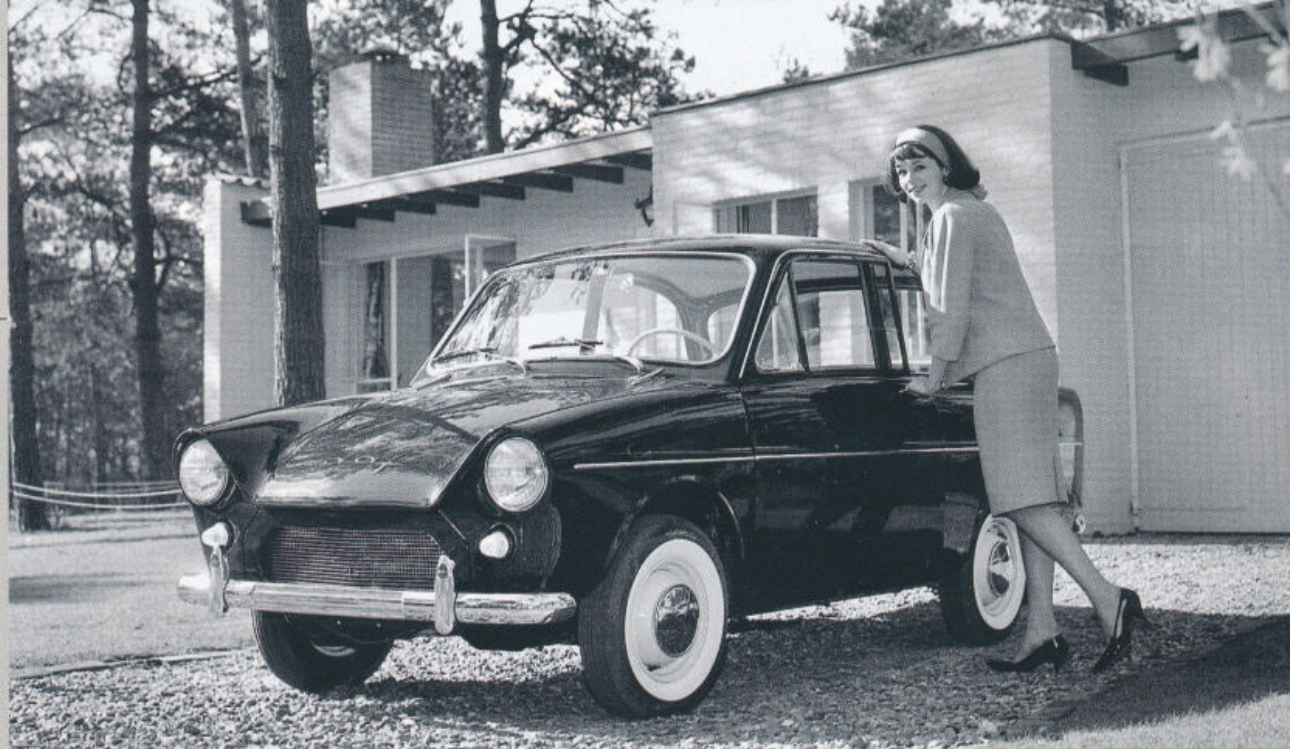
První prospekt vozu Daf 600, vydaný v roce 1958 pro nizozemský trh

První sériové vozy opustily výrobní linku v Eindhovenu 23. března 1959

Bratři Hubert alias Hub a Willem neboli Wim van Doorne, jejichž továrna Van Doorne's Automobielfabriek v Eindhovenu vyráběla od roku 1950 nákladní automobily a autobusy značky Daf, se v roce 1954 rozhodli vstoupit i do oboru osobních vozů. Jedním ze základních bodů zadání přitom byla snadná obsluha budoucího automobilu.

Hub van Doorne inicioval vznik systému s obchodním označením Variomatic, který navrhl konstruktér Johan van der Bruggen. Obešel

Dámskou
klientelu lákal
Daf 600
samočinnými
převody
Variomatic



Piknik v trávě:
Daf 600 byl
prezentován jako
ideální rodinný
automobil



Daf 600 coby
pick-up s ložnou
plochou dlouhou
1,42 m a nosností 300 kg

› se bez spojkového pedálu a místo řadící páky řidič páčkou na středním tunelu volil pouze směr jízdy – kupředu, nebo vzad, samozřejmě s neutrální polohou uprostřed.

Premiéra vozu Daf 600 na amsterdamském autosalonu v únoru 1958 byla jen prvním krokem, v téže době se v Eindhovenu teprve dokončovala výstavba nového výrobního komplexu. Výroba automobilů Daf 600 v něm byla slavnostně zahájena až 23. března 1959. Mezitím už automobilka zaregistrovala několik tisíc závazných objednávek od nedočkavých zákazníků.

Daf 600 měl samonosnou dvoudveřovou karoserii z ocelového plechu. Všechna čtyři kola byla nezávisle zavěšena a odpružena vpředu příčným listovým perem a vzadu vinutými pružinami. Brzdy byly vpředu i vzadu bubnové s kapalinovým ovládním, dvanáctipalcová kola připevněná jen třemi šrouby nesla pneumatiky rozměru 5,20–12.

Pohon obstarával před přední nápravou uložený vzduchem chlazený čtyřdobý dvouválec OHV s protilehlými válci, který z objemu 590 cm³ dával výkon 22 k (16 kW). Chlazení motoru podporoval čtyřlístý ventilátor připevněný na předním konci klikového hřídele. Elektroinstalace pracovala s napětím 6 V.

Na motor navazovala automatická odstředivá spojka, točivý moment k rozvodovce umístěné před zadní nápravou přenášel krátký spojovací hřídel. Pohon každého zadního kola zvlášť obstarávala dvojice řemenic s proměnnou

geometrií propojených pryžovým klínovým řemenem. Řemenice se skládaly z párů kuželových kotoučů s měnitelnou vzdáleností.

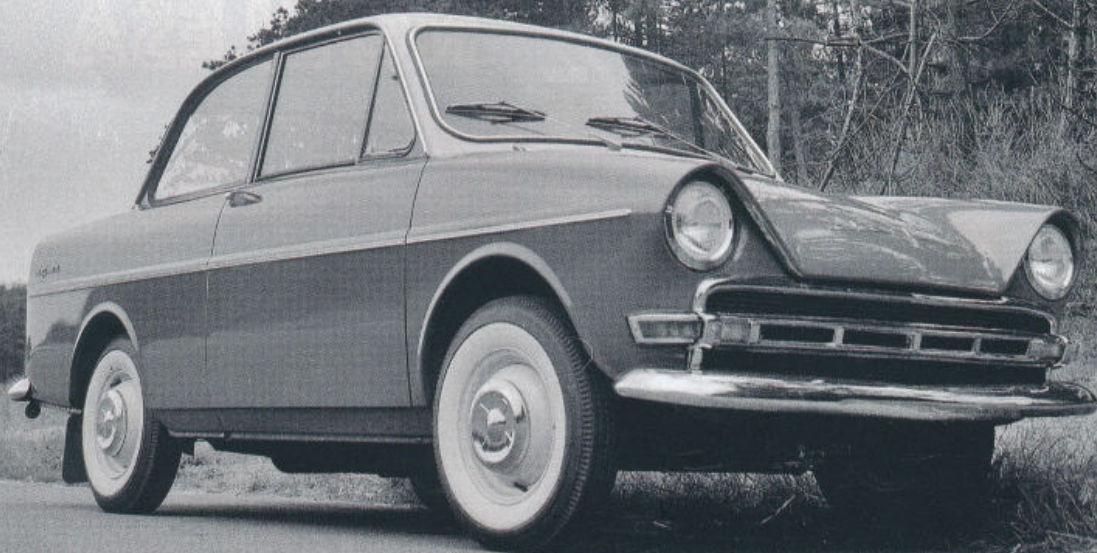
Hnací řemenice na výstupech z rozvodovky se ovládaly pneumaticky v závislosti na podtlaku v sacím potrubí motoru, tedy na poloze plynového pedálu a otáčkách motoru. Řemenice u hřídelů zadních kol se přizpůsobovaly pomocí přítlačných pružin.

Vzájemný poměr průměrů, na nichž se otáčel řemen na přední a zadní řemenici, určoval okamžitý převod. Ten se pohyboval mezi hodnotami 20 : 1 a 4,4 : 1, mezi zadní řemenice a hřídele kol byly ještě vloženy redukce.

Kompaktní vůz s rozvorem náprav 2050 mm a rozchodem předních i zadních kol 1180 mm byl dlouhý 3600 mm, široký 1440 mm, vysoký 1380 mm a v základním provedení vykazoval hmotnost 575 kg. Ve stupňovité zádi nabízel 360 l prostoru pro zavazadla, u jehož levé stěny bylo ve svislé poloze náhradní kolo.

Daf 600 dosahoval největší rychlosti 90 km/h a průměrně spotřeboval 6 l benzínu na 100 km. Pod podlahou zavazadlového prostoru uložená palivová nádrž měla objem 28 l.

Automobilka nabízela Daf 600 v provedení Standard a De Luxe. Základní verze se musela obejít bez ozdobných poklic kol a nárazníky měla stříkané emailem v barvě



S novou maskou a motorem 746 cm³: Daffodil představený v září 1961



Poštovní automobily Daf 600 při předávání v březnu 1961 ve Zwolle

Vlevo Daffodil se širokou chromovanou maskou, vpravo Daf 750 (1961)



slonové kosti, luxusnější provedení se kromě chromovaných nárazníků a poklic kol mohlo pochlubit i lesklými rámečky kolem oken.

Přístrojová deska obou modelů byla vybavena jen kruhovým rychloměrem se stupnicí do 120 km/h a nezbytnými kontrolkami. Luxusnější verze mohla za příplatek dostat radio-přijímač zamontovaný do střední části palubní desky.

Po úspěšném náběhu výroby osobních modelů přišly na řadu i dvě užitkové verze vozu Daf 600. Pick-up s ložnou plochou dlouhou 1,42 m a širokou 1,17 m (mezi zadními podběhy 0,84 m) měl užitečnou hmotnost 300 kg a mohl být opatřen plachtou. Dodávka se skříní o objemu 1,8 m³ se mohla pochlubit nosností zvýšenou na 400 kg. Oba vozy samozřejmě převzaly systém plynule měnitelných převodů Variomatic.

V září 1961 automobilka představila dvě novinky, které se lišily vnějším vzhledem a výbavou. Luxusnější model pojmenovaný Daffodil dostal širokou chromovanou masku s po stranách vestavěnými blikáči, skromnější Daf 750 se jen málo lišil od původní „šestistovky“.

Nové vozy byly vybaveny dvouválcem převrtaným na 746 cm³, jehož výkon vzrostl na 30 k (22 kW). Motor dostal účinnější vzduchové chlazení s turbínkou na předním konci klíkového hřídele, jejíž opláštění přecházelo v kanály vhánějící vzduch k válcům.

Úpravou prošel i Variomatic, k výkonnějšímu motoru dostal nové rozmezí převodů od 16,4 : 1 do 3,9 : 1. Oba vozy dosahovaly největší rychlosti 105 km/h a podle výrobce spotřebovaly 6 až 7,5 l benzínu na 100 km. Palivová nádrž o objemu 28 l zůstala beze změny.

Zatímco Daf 750 převzal stávající palubní desku s kruhovým rychloměrem, Daffodil měl novou, osazenou lichoběžníkovým sdruženým přístrojem. Spolu s ní dostal i nový volant. Daffodil do délky lehce povyrostl na 3680 mm, vykazoval hmotnost 665 kg a jeho užitečná hmotnost měla hodnotu 325 kg. Daf 750 byl dlouhý 3610 mm, vážil 660 kg a měl užitečnou hmotnost 330 kg.

I nadále se ovšem vyráběl lehce retušovaný Daf 600 s původním motorem 590 cm³, k němuž dostal upravený Variomatic s převody 18,7 : 1 až 4,5 : 1. Vykazoval vlastní hmotnost 650 kg, užitečnou 340 kg a jezdil nejvíce 90 km/h.

Podle továrních záznamů bylo v letech 1959 až 1963 vyrobeno 30,5 tisíc vozů Daf 600 a od podzimu 1961 do léta 1963 necelých 17 tisíc automobilů Daf 750 a 23 tisíc vozů Daffodil, které se v Německu prodávaly pod označením Daf 30. Tyto počty zahrnují osobní i užitkové modely.

V létě 1963 dále modernizovaný Daffodil alias Daf 31 a 32 zůstal ve výrobě až do roku 1967. <