

Historie

CO VÁS ČEKÁ
NA NÁSLEDUJÍCÍCH
STRANÁCH:

Walter Regent
Sodomka →
BMW řady 02

Regent byl posledním typem osobního automobilu značky Walter vlastní konstrukce. Vedle něj vyráběla továrna v Jinonicích menší dvaapůllitrové šestiválce Prince a Lord podle licence Fiat a také čtyřválcové, litrový Junior a jedenapůllitrový Bijou, téhož původu.

Připomeňme, že značka Walter se proslavila zejména leteckými motory a v říjnu 1931 se pokusila vstoupit i do kategorie nejdražších automobilů, když na pražském autosalonu vystavila typ Royal vybavený motorem V 12 šestilitrového objemu. Zůstalo však jen u tří exemplářů, výstavního šasi, šestimístné

ČESKÁ NOBLESA

ČESKOU AUTOMOBILOVOU
NOBLESU PŘEDSTAVOVALY
V POLOVINĚ TRICÁTÝCH LET
ŠESTIVÁLCE WALTER
REGENT SE ZAKÁZKOVÝMI
OBLEKY Z VYSOKOMÝTSKÉ
KAROSÁRNY SODOMKA.



2000

1990

1980

1970

1960

1950

1940

1930

1920

1900

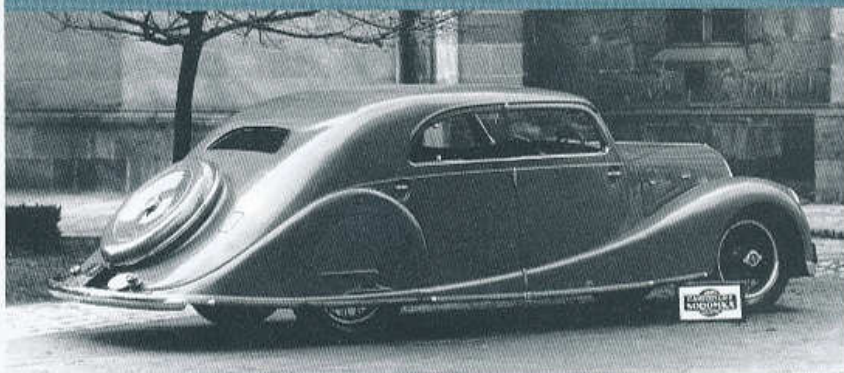
1890

1932-1936

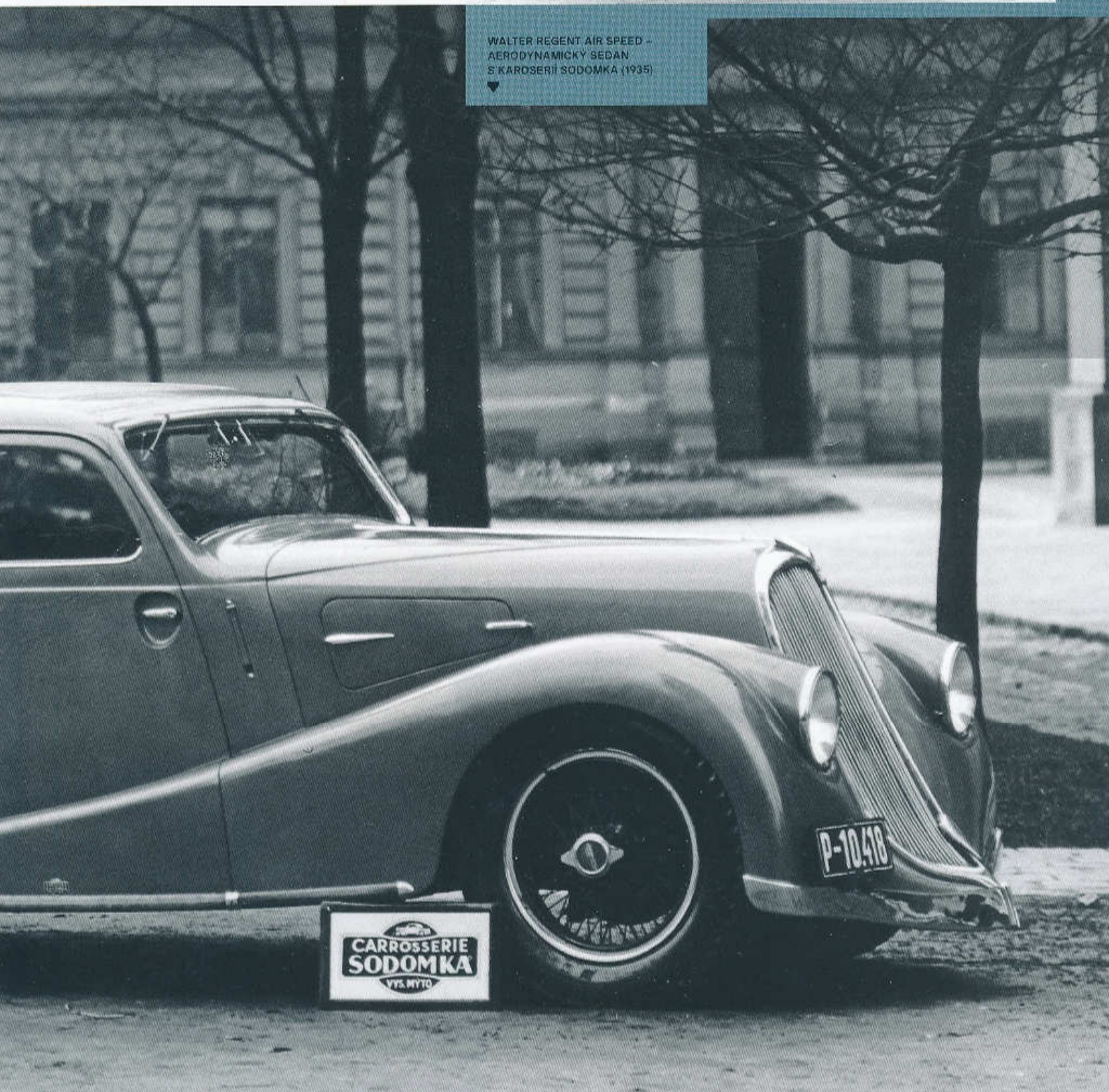
limuzíny a čtyřdveřového kabrioletu karosovaného vrchlabskou firmou Petera.

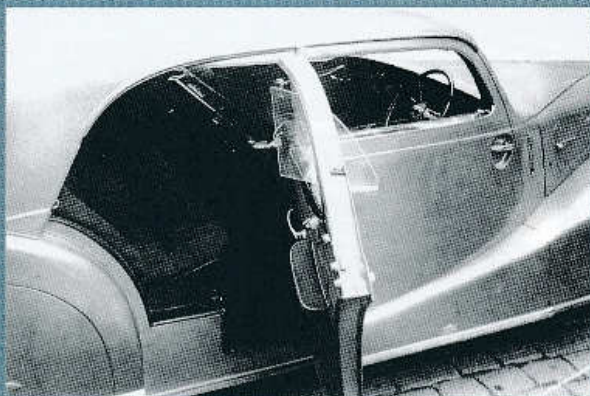
Vlajkovou lodí značky se tak stal v sezoně 1932 vůz jménem Regent, který navazoval na klasický šestiválec Walter Super 6, nabízel však vyšší výkon a honosnější výbavu. Poháněl jej vodou chlazený řadový šestiválec OHV o objemu 3 257 cm³, jenž s pomocí dvou karburátorů dával výkon 80 k (59 kW) při 3 000 1/min. ▶

JOSEF SODOMKA ORDAŘIL
SEDAN REGENT AIR SPEED
ELEGANTNÍ SPLÝVAVOU ZÁDÍ



WALTER REGENT AIR SPEED -
AERODYNAMICKÝ SEDAN
S KAROSERIÍ SODOMKA (1935)





▲ KAROSERIE BEZ STŘEDNÍCH SLOUPKŮ MĚLA V ZADNÍCH DVEŘÍCH VĚTRACÍ OKÉNKA



▲ ZDROJ INSPIRACE PRO AIR SPEED: RENAULT VIVASTELLA GRAND SPORT ABX (1934)

► Termostat v chladicím okruhu motoru samočinně ovládal žaluzie v masce chladiče, jimiž se reguloval proudící vzduch a tím i teplota vody. Na šestiválec navazovala suchá jednotoučová spojka a čtyřstupňová převodovka, za příplatek se montoval rychloběh Maybach-Walter.

Regent s rozvorem náprav 3,30 m a rozchodem kol 1,40 m měl robustní obdélníkový rám zpevněný středovou výtuhou ve tvaru X a obě tuhé nápravy odpružené podélnými půleliptickými listovými pery doplněnými kapalinovými tlumiči.

Bubnové brzdy měly kapalinové ovládání Lockheed podporované podtlakovým posilovačem Bosch-Dewandre. Dvacetipalcová drátová kola Rudge-Whitworth nesla pneumatiky rozměru 6,50-20. Palivová nádrž o objemu 90 l byla za zadní nápravou.

Kompletní podvozek vážil 1 050 kg, hmotnost karosovaných vozů pětímetrové délky se podle provedení pohybovala v rozmezí 1 600 až 1 900 kg. Regent dosahoval maximální rychlosti 120 až 130 km/h a spotřeboval 14 až 16 l paliva na 100 km.

Karosář Josef Sodomka (1904–1965), který ve Vysokém Mýtě řídil podnik založený jeho otcem, spolupracoval s firmou

Walter už od roku 1926. Počínaje rokem 1930 postavila karosárna Sodomka řadu luxusních vozů na podvozcích Walter Super 6 a poté Regent, v polovině třicátých let spolupráce vyvrcholila pozoruhodnými aerodynamickými kreačními na šasi vlajkové lodi jinonické značky.

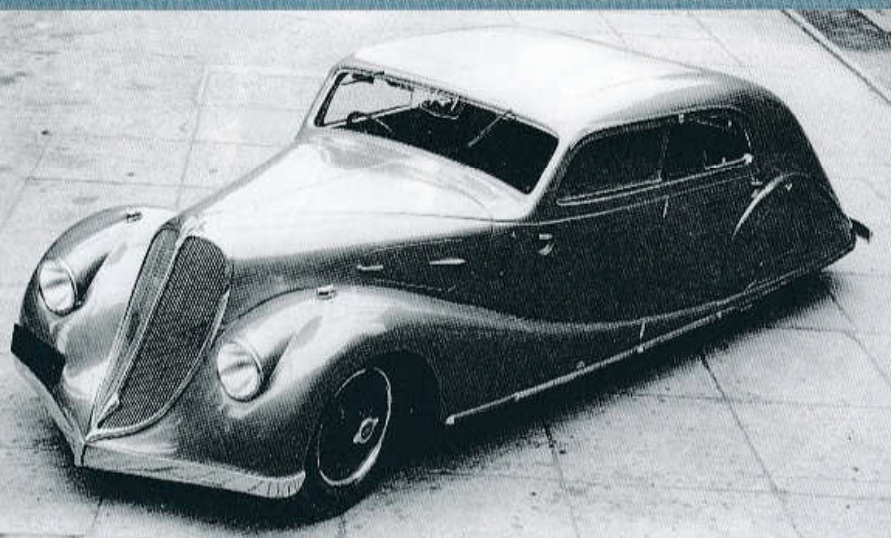
Na jaře 1935 vznikl osobitě tvarovaný aerodynamický sedan Regent Air Speed, jenž podle dostupných pramenů zůstal solitérem, ve stejné době se zrodily i tři s ním tvarově velmi příbuzné dvoudveřové kabriolety Regent.

Regent Air Speed měl čtyřdveřovou 5,3 m dlouhou karoserii bez středních sloupků s výrazně prohnutou maskou a světlomety zpola zapuštěnými do předních blatníků, jejichž linie efektní křivkou splyvala až ke krytým zadním kolům.

Kvůli lepšimu využití obestavěného prostoru se karoserie obešla bez stupátek, což umožnilo získat kabinu s vnitřní šířkou 1,60 m. Na dvou řadách komfortních sedadel tak mohlo cestovat až šest osob usazených podle vzorce 3 + 3. Zadní řada sedadel byla umístěna těsně před podběhy zadních kol, které jí tak nijak neomezovaly.

▼ IMPOZANTNÍ WALTER REGENT AIR SPEED S KAROSERIÍ SODOMKA ZŮSTAL SOLITÉREM

▼ KLASICKY STRÍŽENÁ ŠESTIMÍSTNÁ LIMUZÍNA WALTER REGENT S KAROSERIÍ SODOMKA





▲ DVOUDVEŘOVÝ KABRIOLET REGENT KAROSOVANÝ VE STEJNÉM STYLU JAKO AIR SPEED

Při bližším zkoumání dobového kontextu je zjevné, že se Josef Sodomka při navrhování vozu Regent Air Speed inspiroval liniemi aerodynamického sedanu Renault Vivastella Grand Sport ABX, s nímž se seznámil v říjnu 1934 na pařížském autosalonu.

Sodomka však zašel dál, než návrháři z Billancourtu, svoji kreaci opatřil neděleným čelním oknem, karoserii koncipoval jako hardtop bez středních sloupků s natáčecími větracími okénky v zadních dveřích, snížil střechu a velmi elegantně vyřešil splyvavou záď s obličným krytem náhradního kola. Praktickým detailem podle francouzského vzoru byla podélná lišta, která chránila spodní okraj boku karoserie od výřezu předního blatníku přes dveře a kryt zadního kola až po záď.

Čtyřdveřový Regent Air Speed se veřejnosti představil o prvním červnovém víkendu roku 1935 na soutěži elegance v Piešťanech, v říjnu téhož roku se pak stal jednou z hvězd expozice značky Walter na pražském autosalonu. Tam mu dělal společnost tvarově velmi blízký dvoudveřový kabriolet, samozřejmě také karosovaný ve Vysokém Mýtě.

▼ KABRIOLET REGENT MĚL VPŘEDU SAMOSTATNÁ SEDADLA A VZADU TRÍMÍSTNOU POHOVKU



▲ STUPAČKA (VLEVO DOLE) MĚLA USNADNIT NASTUPOVÁNÍ NA PŘEDNÍ SEDADLO KABRIOLETU

Aerodynamický kabriolet byl pětimístný, vpředu měl dvě samostatná sedadla a vzadu průběžné sedadlo tvarované do podoby třímístné pohovky. Sklopná opěradla předních sedadel usnadňovala přístup k místům vzadu, řidiči a spolujezdci pomáhaly při nastupování malé okrouhlé stupačky, jež byly za jízdy zakryty dveřmi.

Rám čelního okna kabrioletu byl pevný, čtveřice bočních oken se stahovala spolu s chromovanými rámečky.

Dobové snímky prozrazují, že kabriolet měl řadící páku umístěnou klasicky na víku převodovky, zatímco v sedanu Air Speed s třímístným předním sedadlem byla u volantu.

Vedle zřejmě prvního – a tedy nejhojněji fotografovaného – tmavého kabrioletu pro zákazníka z okresu Falknov nad Ohří (dnešní Sokolov) se na archívním snímku karosárny Sodomka dochoval i druhý exemplář ve dvoubarevném provedení, se světlými předními blatníky a menšími chromovanými světlomety.

Na tradičním místě u vysokomýtského kostela Svateho Vavřince byl zachycen i další tmavý kabriolet Regent aerodynamických tvarů, zřejmě třetí zhotovený, jenž se od prvního odlišoval absencí mlhovky na přídi a několika detaily. ◀

▼ I S NATAŽENOU STŘECHOU PŮSOBIL SODOMKŮV KABRIOLET REGENT ELEGANTNÍM DOJMEM

