



Praga Super Piccolo v prvním provedení představeném na jaře 1934

DISKRÉTNÍ KLASIKA

Praga Super Piccolo, vyráběná v letech 1934 až 1936, patří k méně známým automobilům meziválečné éry. Není divu, vzniklo jich jen necelých sedm stovek.

JAN TUČEK

Foto: archiv autora

Praga Super Piccolo slavila premiéru na pražském autosalonu v dubnu 1934. Jejím úkolem bylo nahradit dosavadní model Piccolo 1,5 l a vyplnit mezeru mezi litrovým čtyřválcem Piccolo a typem Alfa vybaveným šestiválcem 1,8 l. Připomeňme, že autosalon se tehdy konal po dvouleté přestávce vynucené hospodářskou krizí.

Při uvádění novinky na trh automobilka nešetřila vzletnými slogany: „Návrat lepších časů jest přáním nás všech. Náš nový Super Piccolo, přepychový, výkonný vůz



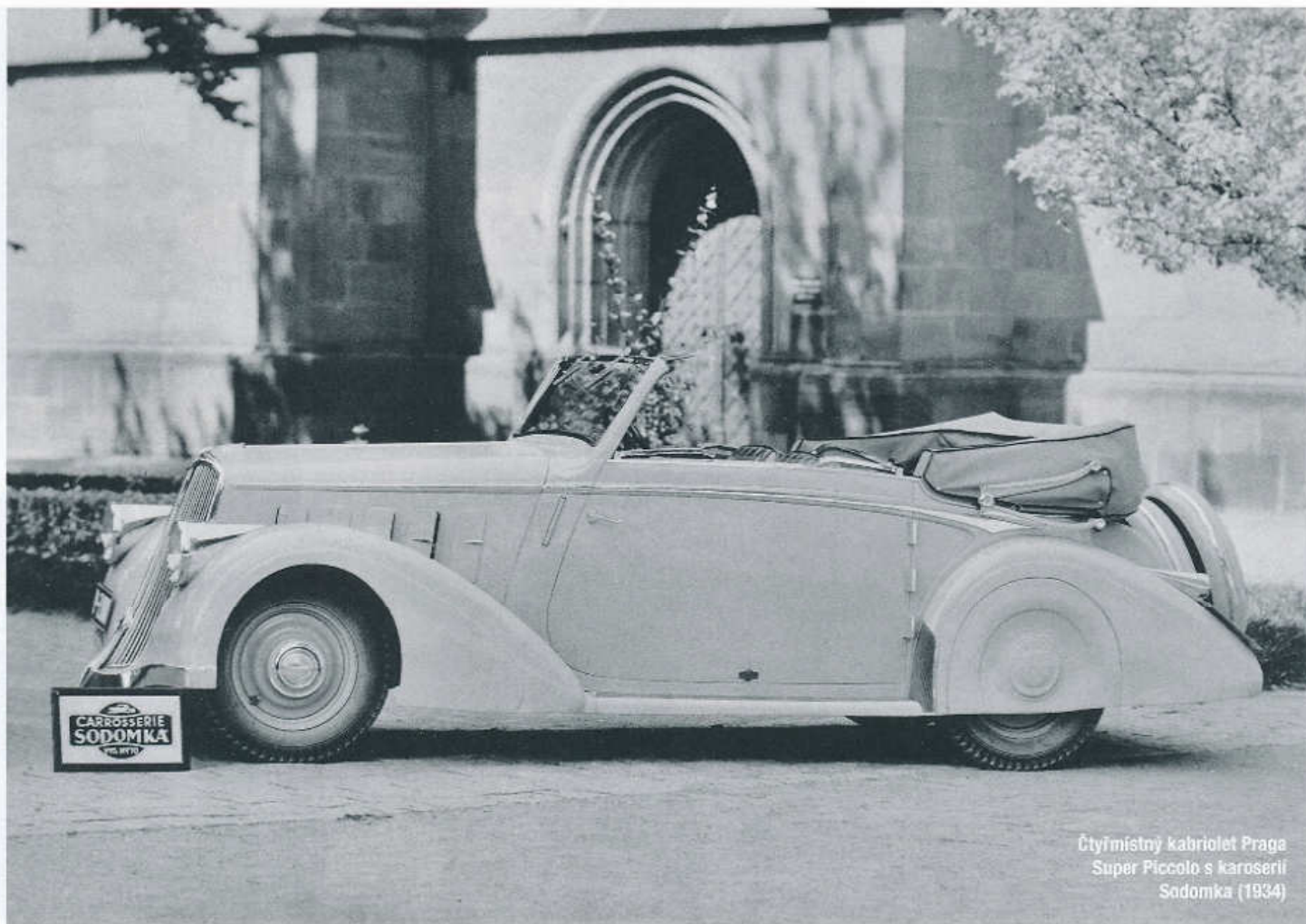
Prospekt vozu Praga Super Piccolo, vydaný na jaře 1934 k autosalonu



střední kategorie, pomůže i Vám k novým úspěchům v obchodě a povolání.“

Super Piccolo ročníku 1934 byl klasicky stavěný automobil střední třídy s robustním obdélníkovým rámem s centrální vztuhou ve tvaru X a oběma tuhými nápravami odpruženými podélnými půleliptickými listovými perami, doplněnými olejovými tlumiči. Bubnové brzdy měly mechanické ovládání táhly. Novinkou se stalo řízení s volantem vlevo.

Pod kapotu vůz dostal vodou chlazený řadový čtyřválec SV se snímatelnou hliníkovou hlavou Ricardo a hliníkovými písty Bohalite. Pružně uložený motor o objemu



Čtyřmístný kabriolet Praga Super Piccolo s karoserií Sodomka (1934)

1660 cm³ dával výkon 35 k (26 kW) a byl spojen s třístupňovou převodovkou se synchronizací druhého a třetího rychlostního stupně.

Chlazení motoru obstarávalo 18,5 l vody, mazání 5,6 l oleje. Elektrická soustava vozu pracovala s napětím 6 V, dynamobateriové zapalování neslo značku Bosch. Vpředu pod kapotou, u dělicí stěny motorového prostoru, byla uložena palivová nádrž o objemu 28,5 l.

Při rozvoru náprav 2700 mm a rozchodu kol 1250 mm vpředu a 1270 mm vzadu byl sedan Super Piccolo dlouhý 4450 mm, široký 1570 mm a vysoký 1600 mm. Vykazoval pohotovostní hmotnost kolem 1000 kg a na šestnáctipalcových kolech obutých do pneumatik 5,75 – 16 dokázal vyvinout rychlost 100 km/h.

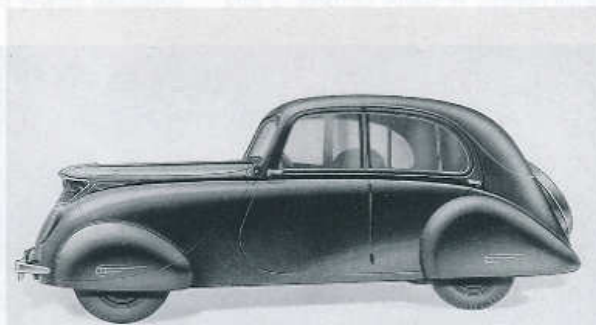
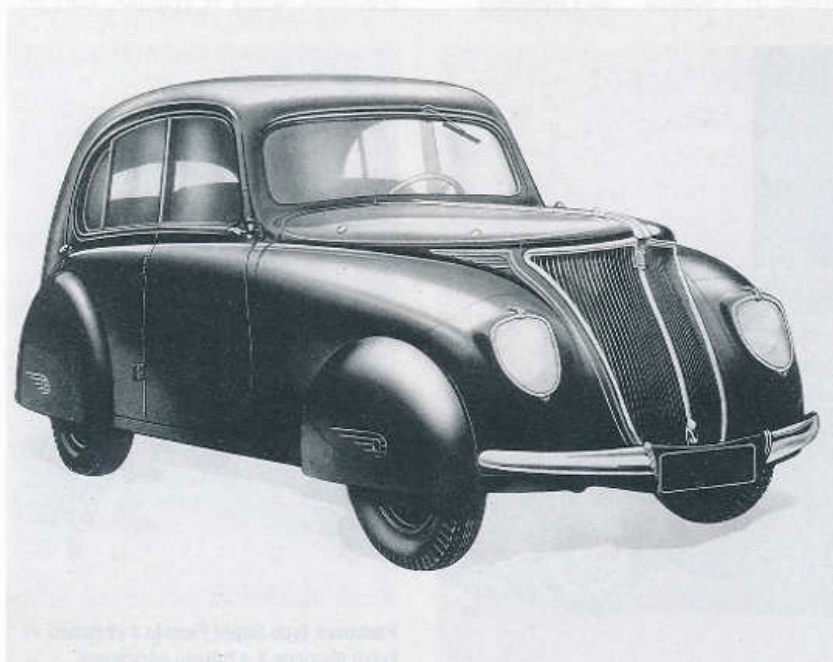
Běžně spotřeboval 11 až 13 l lihobenzinové směsi na 100 km. Ano, od září 1932 muselo v Československu palivo určené pro

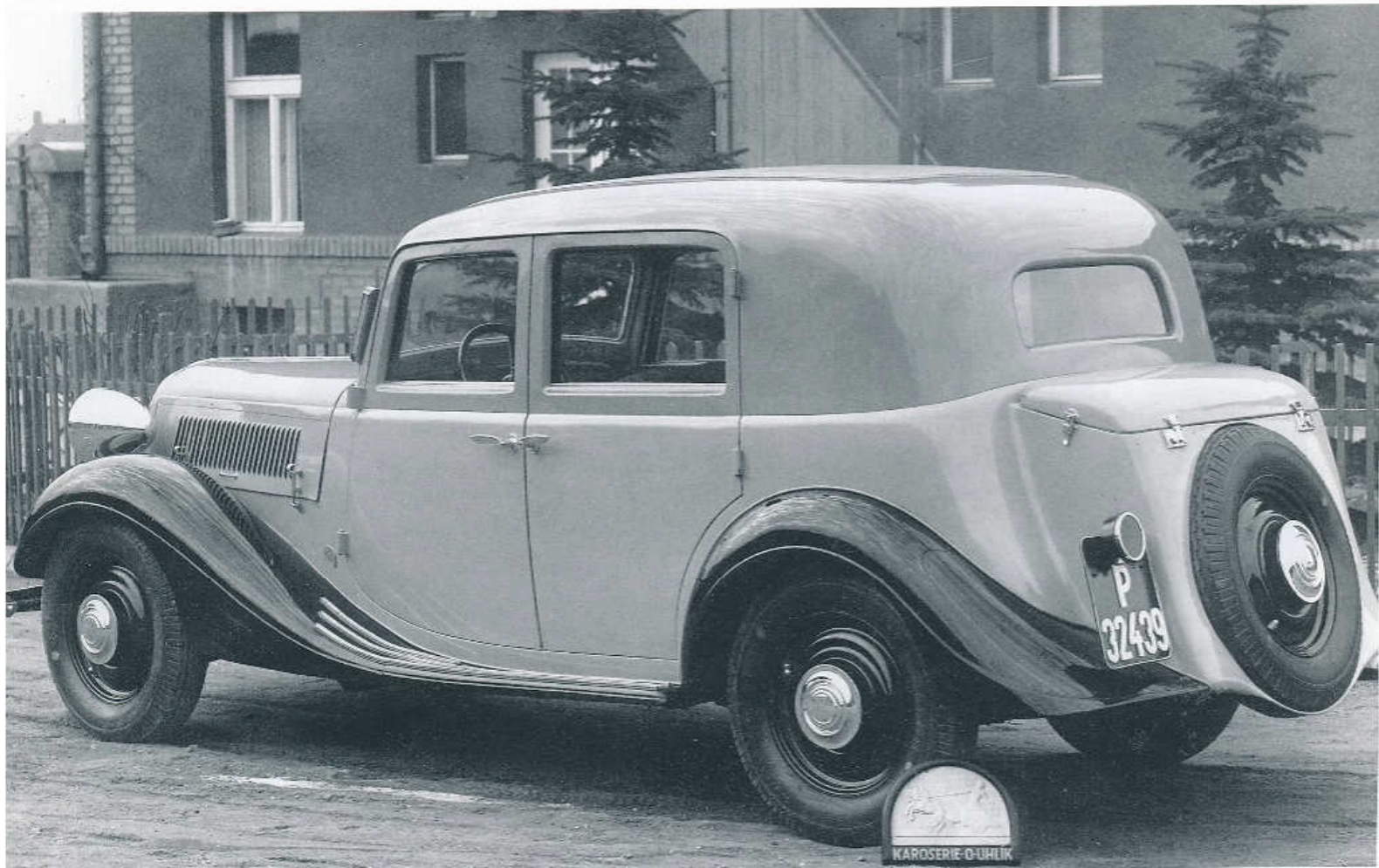
Aerodynamická Praga Super Piccolo debutovala v únoru 1935 v Berlíně. Sedan měl kryty kol, přední se natáčely spolu s koly. Ze zaoblené zádi aerodynamického vozu vystupoval jen kryt rezervy

automobily obsahovat spolu s benzinem i 20 % lihu.

V roce 1934 Praga vyrobila pět stovek automobilů Super Piccolo. Převážnou většinu z nich tvořily čtyřdveřové sedany, zákazník si však mohl objednat i dvoudveřový čtyřmístný kabriolet, stavěný v mateřské továrně podle francouzské licence Kellner, nebo podvozek ke karosování.

Na několika šasi Super Piccolo postavila v letech 1934 a 1935 kabriolety vysoko-





mýtská karosárna Sodomka. Nejzajímavějším exemplářem byl dvoudveřový kabriolet ročníku 1934 v tehdejším Sodomkově aerodynamickém stylu se světlometry zčásti zasazenými do předních blatníků a s kryty zadních kol.

V únoru 1935 způsobila Praga značný rozruch na berlínském autosalonu, když vedle líbivých litrových vozů Baby vystavila aerodynamicky tvarovaný sedan Super Piccolo. Německý tisk tento vůz označil za „markantní novinku ve stavbě karoserií“ a jeho

snímky se objevily v řadě evropských novin a časopisů.

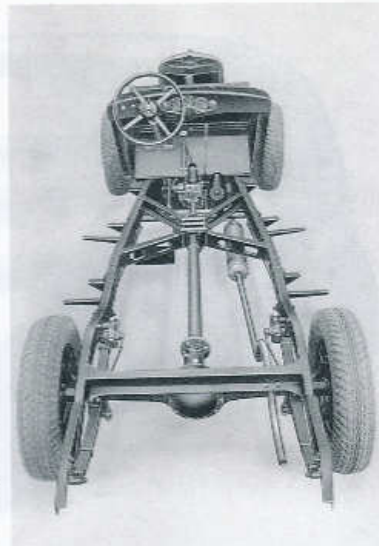
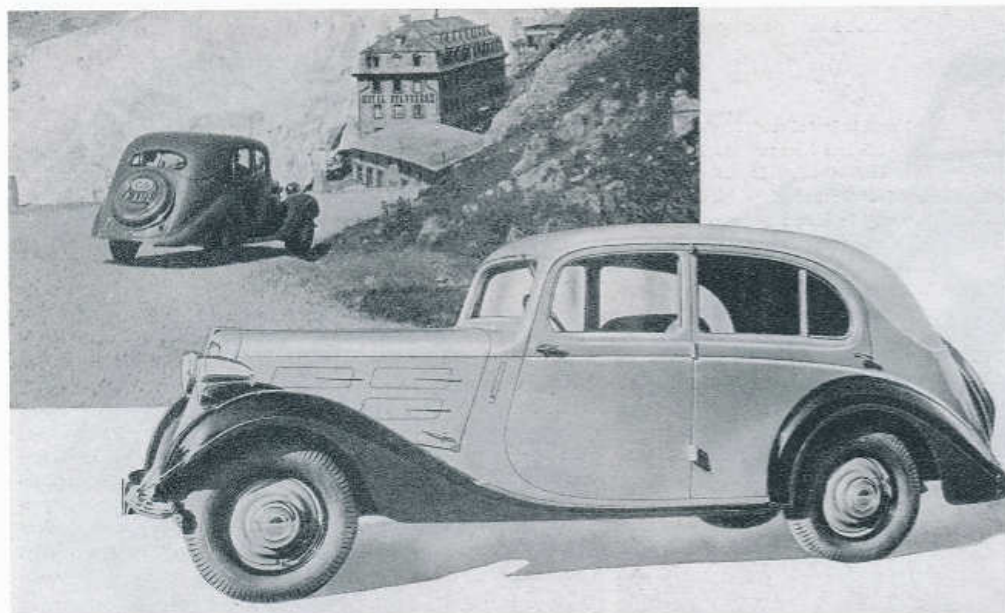
Automobil postavený na podvozku se standardním rozvorem 2700 mm a rozchodem 1250 mm vpředu a 1270 mm vzadu se mohl pochlubit novinkou, předními lichoběžníkovými polonápravami s vinutými pružinami. Poháněná tuhá zadní náprava byla nadále odpružena podélnými listovými pery. Světla výška podvozku byla snížena o 15 mm na hodnotu 165 mm. Pohon obstarával sériový čtyřválec SV o objemu

Čtyřdveřová Praga Super Piccolo se zakázkovou karoserií Uhlík (1936)

Standardní sedan Super Piccolo z let 1935 – 36 na obrázku z prospektu

1660 cm³ a výkonu 35 k (26 kW) spojený s třístupňovou převodovkou.

Vůz působil velmi osobitým dojmem, výrobce v prospektu psal o „karoserii ušlechtilých proudnicových tvarů“. Vyznačoval se důsledně zaoblenými liniemi, přední i zadní kola byla zcela zakrytá, přičemž kryty předních kol se v zatáčkách natáčely spolu s koly. Světlometry byly zapuštěny hluboko do předních blatníků a opatřeny ozdobnými kryty, výrazně profilovaná maska chladiče přecházela nahore ve výstupek, který při-



Podvozek typu Super Piccolo s výztuhou ve tvaru písmene X a tuhými nápravami

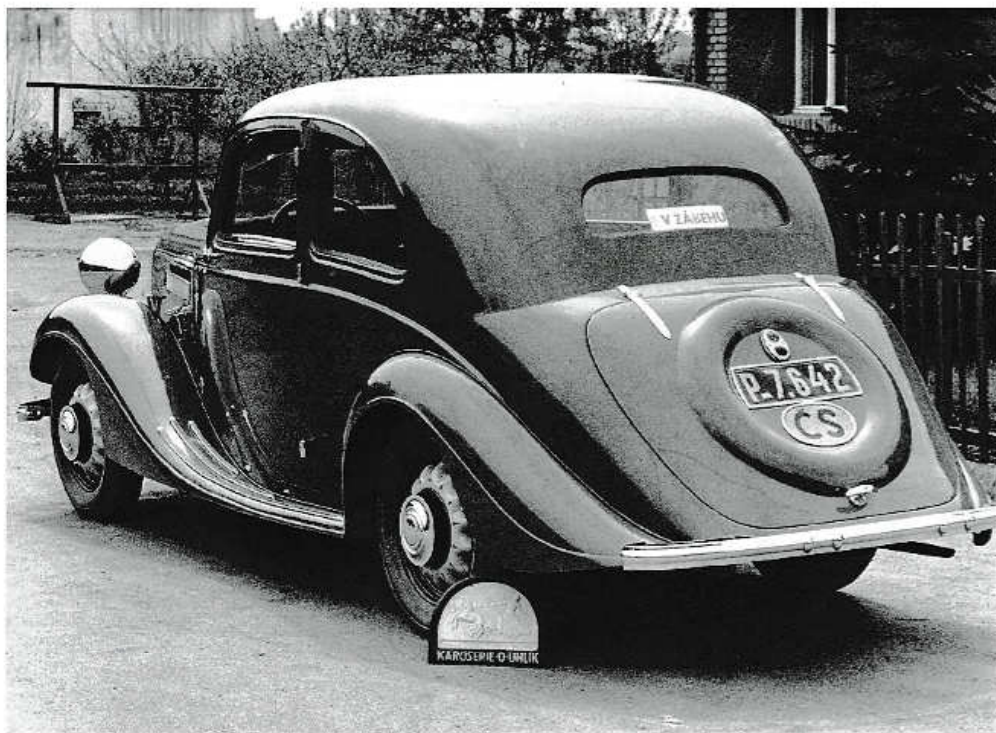
pomínal tradiční „zobák“ vozů Praga z počátku dvacátých let.

Hladké linie boků rušily jen vystupující sériové klíčky dveří. Okna v zadních dveřích byla dělená, zadní část se dala natáčet kolem svislé osy, což usnadňovalo větrání. Záclonka u zadního okénka kabiny se dala spouštět a vytahovat z místa řidiče. Zavazadlový prostor v zádi byl přístupný jen z vnitřku vozu, po sklopení opěradla zadního sedadla. Náhradní kolo umístěné pod oblým krytem na zádi se dalo vyjmout zvenku.

Volant byl vlevo, palubní desku zdobil kruhový sdružený přístroj o průměru 140 mm, v němž byly spolu s rychloměrem hodiny, elektrický ukazatel stavu paliva v nádrži, tlakoměr mazání motoru a kontrolka dobíjení. Palivová nádrž o objemu 45 l měla své místo vpředu pod kapotou.

Aerodynamický sedan Super Piccolo byl dlouhý 4650 mm, široký 1750 mm a vysoký 1655 mm, připravený k jízdě vážil 1280 kg. Na šestnáctipalcových kolech s pneumatikami 5,75 – 16 dosahoval největší rychlosti 100 km/h.

Automobilů Super Piccolo s aerodynamickou karoserií vzniklo v roce 1935 jen několik desítek v rámci stokusové série tohoto typu. Ostatní vozy měly nově tvarovanou karoserií se šikmou maskou, zaoblenou střechou a mírně splývavou zádi, v níž bylo opět pod oblým krytem zasazeno náhradní kolo. Se-



Praga Super Piccolo s dvou-dveřovou karoserií od firmy Uhlík (1937)

dany v tomto provedení, pro něž továrna používala označení „normální“, vážily asi o 100 kg méně než vozy aerodynamické a měly menší palivovou nádrž o objemu 38 l. Za aerodynamický sedan musel zákazník zaplatit 46 500 Kč, vůz s normální karoserií

stál 43 000 Kč. Od léta 1936 byla cena standardního sedanu Super Piccolo snížena na 40 800 Kč. To už se doprodávaly vozy poslední padesátikusové série a štafetu přebíral typ Lady, nově vybavený motorem 1,66 l. ■

OBJEDNEJTE SI ROČNÍ PŘEDPLATNÉ!

-20%

VE SROVNÁNÍ
S CENOU ČASOPISU
NA STÁNKU

479 Kč

ZA 12 VYDÁNÍ
ČASOPISU
AUTOMOBIL

OBJEDNÁVKY ZASÍLEJTE DO 31. 8. 2017*



PŘI OBNOVĚ PŘEDPLATNÉHO ZÍSKÁTE:

1 rok přístupu k elektronické verzi časopisu včetně archivních čísel od roku 2010

+ DÁREK V HODNOTĚ 318 Kč
Nabídka platí pro nové předplatitele v ČR.



2 RUČNÍKY
ZE SÉRIE KONGO

50 x 100 cm, čtyři
barevná provedení,
60 % bavlny a 40 %
bambusu, gramáž 500 g/m²,
cena 159 Kč/ks,
www.siko.cz

Siko
KOUPELNY • KUCHYNE

Objednávka předplatného:

1 SMS

VE FORMÁTU (pište velkými písmeny bez diakritiky)

OBJmezeraAUREVmezeraJMENOmezeraPRIJMENImezera
ULICEmezeraC.DOMUmezeraMESTOmezeraPSC

Příklad: OBJ AUREV JAN NOVAK DLOUHA 23 PRAHA3 13000

POŠLETE NA ČÍSLO: 900 11 06

Maximální délka SMS 160 znaků, cena 6 Kč (včetně DPH), platí pro všechny operátory.
Technicky zajišťuje AIS Praha. Při problémech volejte 775 959 199 – po, až pá., od 9 do 16 h.

Předplatné je vybíráno prostřednictvím obchodní společnosti A.L.L. production, s.r.o., ve prospěch vydavatele.

Předplatné pro Slovensko vyřizuje: Mediaprint-Kapa Pressegrasso, a. s., P.O. BOX 183, 830 00 Bratislava 3
tel.: +421 800 188 826, +421 249 893 566, +420 249 893 563, e-mail: objednavky@ipredplatne.sk

2 TELEFON
840 306 090

3 E-MAIL

automobilrevue@predplatne.cz

* Nabídka platí pro nové předplatitele v ČR a na objednávky zastání a uzavřené do 31. 8. 2017 nebo do vyčerpání zásob.