

PORSCHE 1948–2008



Porsche 356 A Coupé 2+2 (1956)



Kabriolet Porsche 356 s karoserií od stuttgartské firmy Reutter (1957)

Legenda číslo 356



Porsche 356 A Speedster s nízkým čelním sklem (1958)



Elegantní 2+2místný kabriolet Porsche 356 C (1964)

JAN TUČEK

V historii automobilky Porsche sehrál klíčovou roli typ 356. V minulém čísle jsme si připomněli jeho skromné začátky, nyní je na řadě pokračování pozoruhodné kariéry vozu, jenž založil slávu značky.

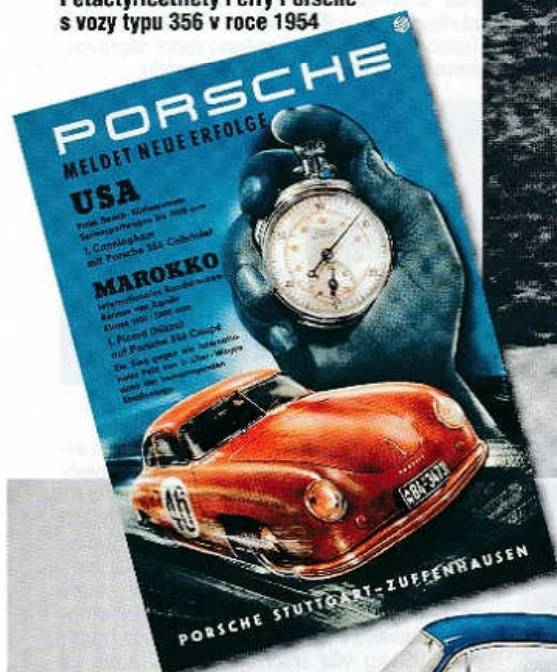
Od jara 1950 se vozy Porsche 356 vyráběly ve Stuttgartu, v areálu karosárny Reutter v Zuffenhausenu, jež je také oblíbená. Nyní už neměly karoserie z hliníkového, ale z ocelového plechu. Poháněl je vzduchem chlazený plochý čtyřválec OHV 1086 cm³ o výkonu 40 k (29 kW) uložený za zadní nápravou, který jim spolu se čtyřstupňovou převodovkou uděloval rychlost až 140 km/h. Od jara 1951 si zákazník mohl koupit i kabriolet Porsche 356 objednat s motorem 1286 cm³ o výkonu 44 k (32 kW). Koncem srpna 1951 oslavili výrobení tisíců Porsche 356, v září téhož roku rozšířil nabídku čtyřválec OHV 1488 cm³ o výkonu 60 k (44 kW). Díky němu mohlo kupé flirtovat s rychlostí 170 km/h, těchto motorů se však zpočátku vyrábělo jen málo, pouze pro prominentní zákazníky. V běžné nabídce se modely 1500 a 1500

Super objevily na podzim 1952, přičemž první s neoficiálním (ale výmluvným) označením *Dame* dával 55 k (40,5 kW), zatímco druhý 70 k (51,5 kW). Během podzimu 1952 se začala montovat nová čtyřstupňová převodovka s patentovanou synchronizací Porsche. Koncem roku 1952 byl v Zuffenhausenu uveden do provozu nový výrobní závod firmy Porsche, jenž se pak postupně rozšiřoval. Novinkou jara 1953 byl model 1300 Super, jehož čtyřválec OHV 1290 cm³ o výkonu 60 k (44 kW) byl odvozen z motoru 1500, s nímž měl shodný klikový hřídel a zdvih. Tento vůz také převzal větší bubnové brzdy o průměru 280 mm, jež se od podzimu 1952 montovaly do modelů 1500 a 1500 Super. V září 1954 debutoval dvoustupňový vůz s nízkým čelním sklem a skládací plátěnou střechou, označený Porsche 356 Speedster. Výrobce jej nabízel v provedení 1500 a 1500 Super, hlavním odběratelem byl americký zástupce značky Max Hoffman. Speedster se stejně jako ostatní vozy řady 356 dočkal v listopadu 1954 montáže příčného stabilizátoru přední nápravy. Koncem roku 1954 zmizel z nabídky model 1100. V září 1955 následoval modernizovaný typ Porsche

356 A s neděleným zaobleným čelním sklem, novou palubní deskou, rozšířeným rozchodem přední i zadní nápravy a patnáctipalcovými koly místo dřívějších šestnáctipalcových. Vedle motoru 1290 cm³ o výkonu 44 nebo 60 k (32, resp. 44 kW) se objevil čtyřválec OHV převrtaný na 1582 cm³ a naladěný na 60 nebo 75 k (44, resp. 55 kW). Novinkou podzimu 1955 byl i model 1500 GS Carrera, vybavený čtyřválcem DOHC se dvěma vačkovými hřídeli v hlavě každé řady válců, který zkonstruoval Dr. Ernst Fuhrmann. Původně byl určen pro otevřený Spyder 550 RS, v němž byl uložen před zadní nápravou, zatímco ve vozech řady 356 byl za zadní nápravou. Z objemu 1498 cm³ dával 100 k (74 kW) a uděloval rychlost až 200 km/h. Od podzimu 1958 byl čtyřválec DOHC převrtán na 1588 cm³ a jeho špičková prodejní verze Carrera GT měla výkon 115 k (85 kW). Speedster byl v létě 1958 nahrazen novým dvoustupňovým modelem Convertible D, který oblékala karosárna Drauz v Heilbronnu. Měl vyšší čelní sklo, stahovací okna ve dveřích a pohodlnější sedadla. V září 1959 dostaly všechny vozy Porsche 356 větší čelní okno a upravenou přední karoserie s výše posaze-



Pětačtyřicetiletý Ferry Porsche s vozy typu 356 v roce 1954



Plakát z roku 1952 připomíná sportovní úspěchy v Palm Beach a Agadiru



Porsche 356 B Hardtop s plechovou střechou, karosovaný Karmannem

Foto Porsche



Jen na třech kolech – kabriolet Porsche 356 B Carrera 2 (1963)



Porsche 356 C Carrera 2 na trati Rallye Monte Carlo 1964



Poněkud indiskrétní pohled do útroby kupé Porsche 356 B (1960)

nými světlomety a zvýšenou linií předních blatníků. Typové označení se změnilo na 356 B, otevřený dvoumístný model s karoserií Drauz byl přejmenován na roadster. V únoru 1961 převzala jeho výrobu bruselská karosárna D'leteren, v létě téhož roku ji však ukončila a roadster zmizel z nabídky. Standardním motorem byl od léta 1958 čtyřválec OHV 1582 cm³ o výkonu 60 k (44 kW) nebo 75 k (55 kW), od jara 1960 se prodával model Super 90 s tímž motorem naladěným na 90 k (66 kW). Kupé s rozvorem 2100 mm, délkou 4010 mm, šířkou 1670 mm, výškou 1330 mm a pohotovostní hmotností 920 kg s ním dosahovalo rychlosti 180 km/h. V září 1961 následovala další inovace karose-

rie; vozy 356 B měly od té doby zvenku přístupné nalévací hrdlo palivové nádrže, pod klapkou na pravém předním blatníku, zvětšené čelní i zadní okno a v zadu na kapotě motoru dvě svislé větrací mřížky místo dřívější jediné. V nové karoserii se představil i model Carrera 2 se čtyřválcem DOHC zvětšeným na 1966 cm³ a výkonem 130 k (96 kW). Jezdil přes 200 km/h a jako první z této řady dostal kotoučové brzdy na všechna čtyři kola. Zákazníci se jej však dočkali až na jaře 1962. V létě 1963 debutovaly vozy Porsche 356 C s kotoučovými brzdami a osvědčeným motorem 1582 cm³ o výkonu 75 nebo 95 k (55 resp. 70 kW). Z nabídky zmizely modely Hardtop, zůstalo jen kupé a kabriolet s plátě-

nou střechou. Nejnáročnější zákazníci si opět mohli pořídit model Carrera 2 s *dvoulitrem* DOHC o výkonu 130 k (96 kW), jenž dokázal sprintovat z 0 na 100 km/h za 9 s a překonat hranici 200 km/h. Zatímco vozů 356 B Carrera 2 se prodaly více než tři stovky, v provedení 356 C už to bylo jen asi 130 exemplářů, převážně pro sportovní nasazení. Poslední z více než 76 tisíc automobilů Porsche 356 opustily výrobní linku v dubnu 1965. Největší část produkce tvořily vozy 356 B (téměř 31 tisíc), 356 A (21 tisíc) a 356 C (necelých 17 tisíc). Automobilů Porsche 356 první generace bylo do léta 1955 vyrobeno přes 7,5 tisíce, z nichž přes polovinu poháněl motor 1100 cm³. ■