

Minulý týden jsme si připomněli první generaci automobilů Ford Taunus a zmínili jsme se o novince roku 1952, typu Taunus 12 M s pontonovou karosérií. Vraťme se nyní k tomuto vozu, ale také k jeho výkonnějším sourozencům z 50. let s označením Taunus 15 M a 17 M.

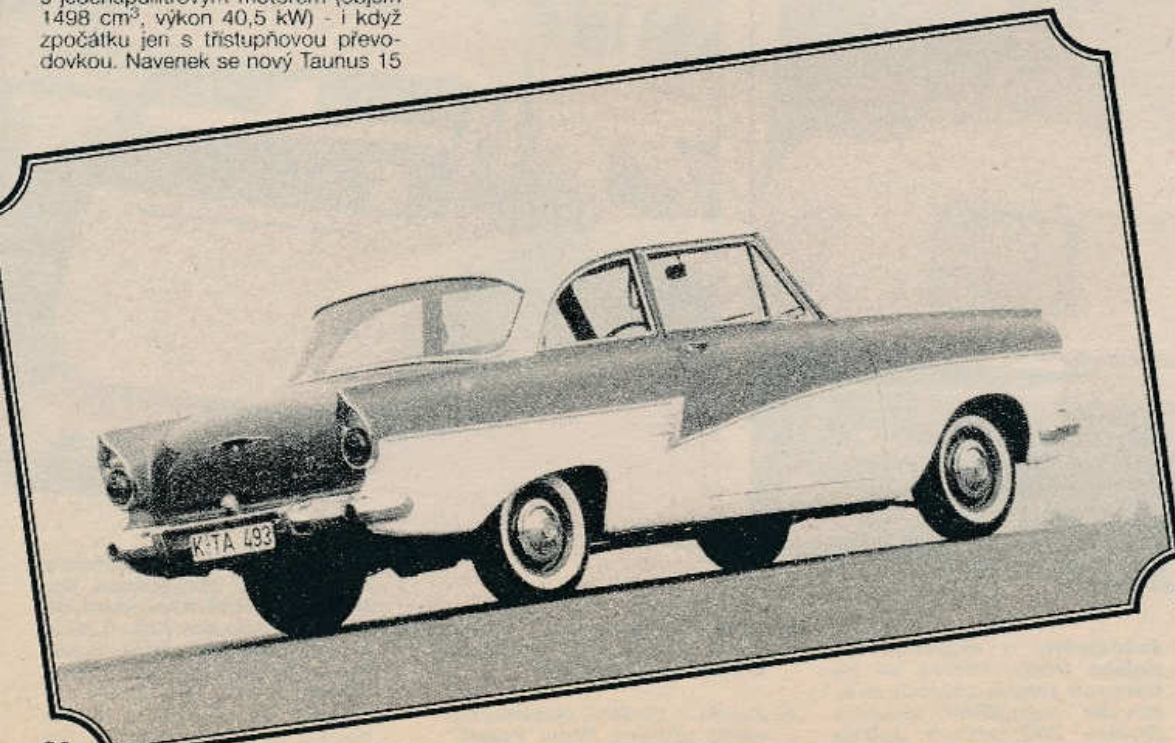
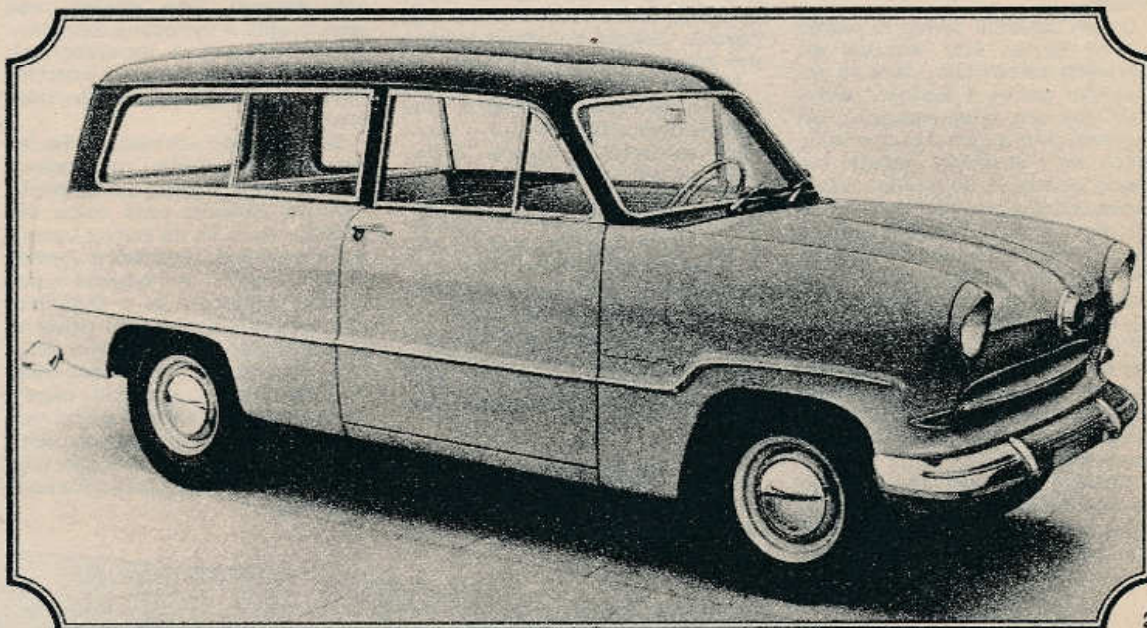
Auto na desetiletí

Klasický stavěný Ford Taunus 12 M, který debutoval v lednu 1952, převzal od svého předchůdce kapalinou chlazený čtyřválcový motor 1172 cm³ o výkonu 25 kW i třístupňovou převodovku s řadicí pákou pod volantem, lišil se však od něj nejen výrazně modernějšími vnějšími tvary americké proveniencí, ale i zcela novým podvozkem s nezávisle zavěšenými předními koly odpruženými vinutými pružinami a lépe vedenou tuhou zadní nápravou s dvojitými podélnými listovými per. Zmínku si zaslouží i použití poměrně malých třináctipalcových kol, zatímco vozy Taunus předcházející řady jezdily standardně na kolech šestnáctipalcových (a luxusní modely na patnáctipalcových).

Při rozvoru 2489 mm vykazoval dvoudveřový Taunus 12 M ročníku 1952 vnější rozměry 4060 x 1580 x 1550 mm a pohotovostní hmotnost 850 kg, třídveřové kombi se zvýšenou střechou mělo hmotnost 930 kg. Na zakázku byl k máni i dvoumístný nebo čtyřmístný kabriolet řady 12 M s pohotovostní hmotností 915 a 935 kg - ty ze standardních uzavěrných vozů přestavovala karosárna Deutsch v Kolině nad Rýnem.

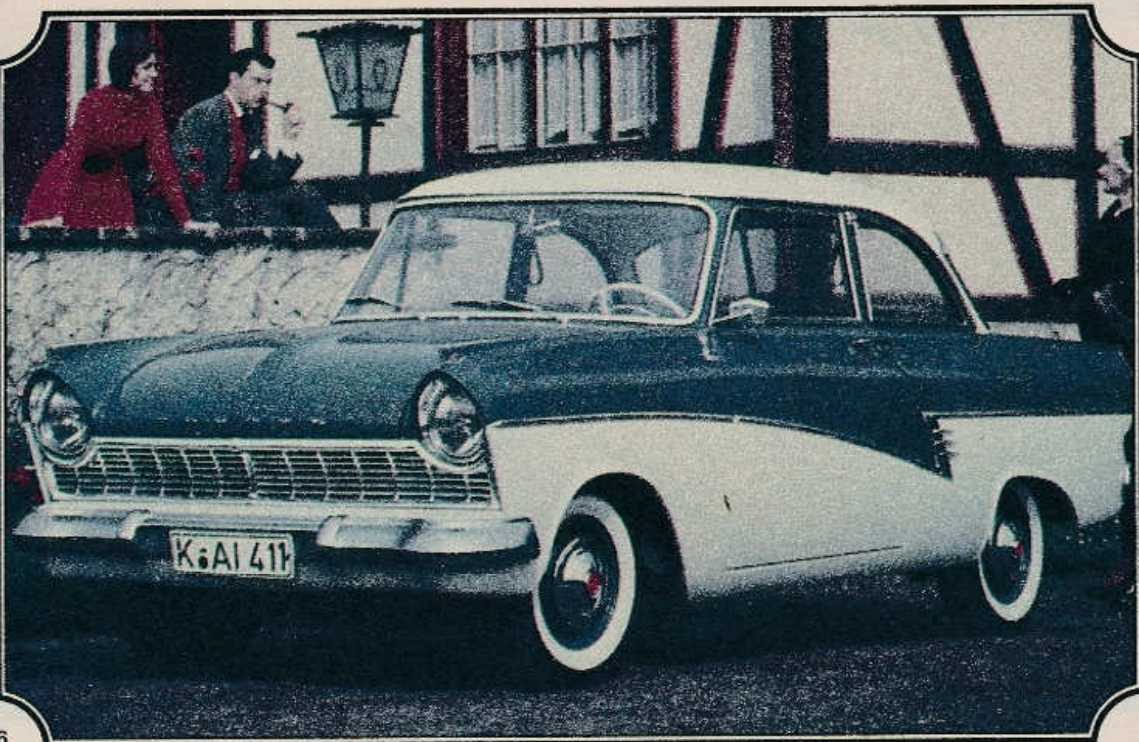
Tudor vybavený motorem 1172 cm³ dosahoval největší rychlosti 112 km/h, kombi jezdilo nejvíce 105 km/h. V letech 1953 až 1955 se vedle základního modelu Taunus 12 M vyráběl asi o 10 % levnější model s označením Taunus 12 (tedy bez „M“) se zjednodušenou výbavou a řadicí pákou na středním tunelu, jízdními výkony si ovšem nezádal se svým dražším sourozencem.

Koncem roku 1954 nabídku obohatil Taunus 15 M, výkonnější verze čtyřmetrového vozu, tentokrát už s jedenapůlitrovým motorem (objem 1498 cm³, výkon 40,5 kW) - i když zpočátku jen s třístupňovou převodovkou. Navenek se nový Taunus 15



FORD TAUNUS

① ② ③



Taunus 17 M měl rozvor náprav 2604 mm, rozchod kol 1270 mm vpředu i vzadu (tedy o 50 mm víc, než typy 12 M a 15 M) a zcela nově tvarovaná karosérie - opět ve výrazně americkém stylu - byla o poznání větší (4375 x 1670 x 1500 mm) a prostornější. Kromě dvoudveřového modelu existoval Taunus 17 M i coby čtyřdveřový sedan a jako prostorné kombi s dvěma bočními dveřmi a třetími dveřmi v zadí, jež byly horizontálně rozděleny na dvě poloviny - horní se vyklápěla vzhůru a spodní sklápěla dolů. Vzhledem k vyšší pohotovostní hmotnosti (1025 až 1090 kg podle provedení) se Taunus 17 M nemohl pochlubit lepšími dynamickými vlastnostmi, než menší model s jedenapůllitrovým motorem, nabízel však podstatně víc prostoru a vyšší míru pohodlí, nemluvě o honosnějším vzhledu.

Kariéra typu 17 M s interním označením P 2 trvala jen tři roky: do srpna 1960 opustilo výrobní linky téměř 240 tisíc vozů této řady, z toho přes 45 tisíc kombi. V září 1960 na frankfurtském autosalonu debutoval zcela nový Taunus 17 M řady P 3 - ale o tom až v příštím čísle SM.

JAN TUČEK

M od souběžně vyráběného typu 12 M lišil jen málo, díky novému motoru však ve standardním dvoudveřovém provedení uháněl až 128 km/h (kombi dosahovalo rychlosti 120 km/h), ovšem za cenu vyšší - v průměru desetilitrové - spotřeby paliva. Postupná inovace přinesla nejen novou čtyřstupňovou převodovku, ale u vozu s jedenapůllitrovým motorem i nabídku samočinné spojky Saxomat, jež byla za příplatek k máni od září 1957. Vozy s označením Taunus 15 M se vyráběly do léta 1958, v následující sezóně byly všechny modely - s motorem 1172 i 1498 cm³ - začleněny do novované řady Taunus 12 M a s no-

vou přidí (bez stylizované zeměkoule, jež tvořila „nos“ předě), mížkovanou maskou a výraznými barevnými pruhy na bocích karosérie pokračovaly v úspěšné kariéře až do července 1962. Teprve pak, po více než deseti letech, šly automobily tohoto typu do výslužby. Celkem jich spatřilo světlo světa téměř 565 tisíc: přes 211 tisíc z nich mělo motor 1,5 litru a asi 45 tisíc karosérii kombi, zatímco kabriolety od firmy Deutsch se počítaly jen na desítky.

O třídu výš

V létě roku 1957 představila automobilka Ford další automobil jménem Taunus: dostal typové označení 17 M a řadil se o třídu výš, než jeho sourozenci. Do vinku dostal čtyřválec o objemu 1698 cm³ a výkonu 44 kW standardně spojený se čtyřstupňovou převodovkou s řadící pákou pod volantem, novinkou bylo zavěšení předních kol se vzpěrami McPherson, zatímco tuhá zadní náprava se i nadále musela spokojit s podélnými listovými pery.

- 1) **Ford Taunus 15 M ročníku 1955 coby kabriolet s karosérií Deutsch**
- 2) **Kombi Taunus 15 M Turnier z roku 1957**
- 3) **Větší Taunus 17 M řady P 2 z roku 1957 se vynořoval doslova barokními tvary**
- 4) **V americkém stylu: kombi Taunus 17 M Turnier ročníku 1957**
- 5) **Dvoudveřový Taunus 15 M v provedení z let 1955 až 1957**
- 6) **Elegance z konce 50. let: Ford Taunus 17 M**

