



SUBARU

Confidence in Motion

Historie SUBARU

1958-2018



1958-1985

1958 SUBARU 360

SUBARU 360 bylo první sériově vyráběné SUBARU, které bylo vyvinuto s využitím zkušeností získaných v leteckém průmyslu. Šlo především o samonosné konstrukce a snižování hmotnosti.

Model 360 měl pohon zadních kol a motor s objemem 356 cm³ umístěný v zádi. Karoserie byla kompaktní, ale přitom dostatečně prostorná, aby pojala čtyři osoby.



1960 SUBARU 450 Sedan/ /SUBARU MAIA

SUBARU 450/SUBARU Maia s motorem o objemu 423 cm³ se vyváželo do Severní Ameriky.



1961 SUBARU Sambar Truck

SUBARU Sambar Truck, postavené na základě SUBARU 360, bylo malým užitkovým vozem s prostornou korbou a s mimořádnou schopností jízdy do stoupání.



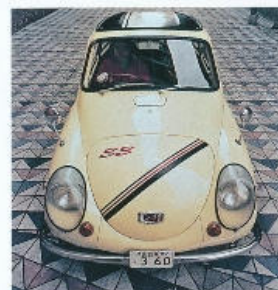
1966 SUBARU 1000

Čtyřdveřový sedan SUBARU 1000 byl prvním vozem SUBARU s předním pohonem a plochým motorem s objemem 977 cm³ uloženým vpředu.



1968 SUBARU 360 Young SS

SUBARU 360 Young SS, které bylo poslední evolucí SUBARU 360, bylo sportovně laděnou verzí s nejvyšší rychlostí 120 km/h.



1969 SUBARU R-2

SUBARU R-2 bylo nástupcem SUBARU 360. Jeho karoserie byla ve své době neprostornější v segmentu minivozů.

1970 SUBARU ff-1 1300G

SUBARU ff-1 1300G byl první sportovní sedan vybavený plochým motorem s objemem 1267 cm³ a nejvyšší rychlostí 170 km/h.



1971 SUBARU Leone Coupe 1400

SUBARU Leone Coupe 1400 bylo sportovní coupé s elegantní karosérií a luxusním interiérem, které splňovalo nároky zákazníků na různých trzích.



1972 SUBARU Leone 4WD Station Wagon

Kombi SUBARU Leone 4WD, které u SUBARU založilo tradici symetrického pohonu všech kol (4WD) s nízkou umístěným těžištěm a plochým motorem boxer.



1973 Třetí generace SUBARU Sambar/ /Goriki Sambar

SUBARU Goriki znamená velkou transportní sílu, Sambar bylo vybavené vodou chlazeným dvoutaktním motorem o objemu 360 cm³.



1977 SUBARU Brat

SUBARU Brat bylo užitkový pick-up s plochým motorem 1,6 litru. Dvě proti směru otočná sedadla byla umístěna na korbě.



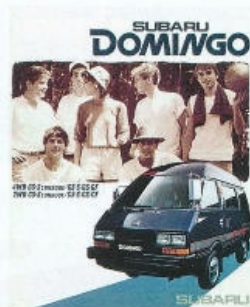
1981 SUBARU Leone 4WD Touring Wagon

SUBARU Leone 4WD Touring Wagon bylo kombi s pohonem všech kol, nabízející schopnosti terénního vozu kombinované s komfortem osobního vozu a značnou variabilitou MPV.



1983 SUBARU Domingo

SUBARU Domingo bylo prvním japonským litrovým jednoprostorovým vozem schopným odvézt sedm osob, vyrábělo se v Japonsku. SUBARU Domingo nabízelo mnoho unikátních funkcí, jako třeba proti směru jízdy otočná sedadla nebo do roviny sklopná zadní sedadla. Automobil se vyvážel do mnoha zemí po celém světě. Na evropských trzích byl známý pod označením SUBARU Libero, ve Velké Británii jako SUBARU Sumo, v Německu jako SUBARU série E (E12/E10) a ve Švédsku jako SUBARU Columbus.



1984 SUBARU Justy

SUBARU Justy byl hatchback vyvinutý s cílem nabídnout ultimativní jízdní vlastnosti a praktičnost. V roce 1987 bylo prvním vozem vybaveným elektronicky řízenou bezstupňovou převodovkou s elektromagnetickou spojkou (ECVT).



1985 SUBARU Alcyone

SUBARU Alcyone bylo cestovní kupé s pokrokovým designem, navrženým funkcionalisticky s důrazem na aerodynamickou účinnost. Vyznačovalo se odporem vzduchu jen 0,29, což byla ve své době nejlepší hodnota dané třídy.



1988-2003

1988 SUBARU Rex

SUBARU Rex bylo prvním japonským minivozem, který nabídl přeplňovaný motor a elektricky ovládanou plátěnou střechou. V nabídce byly také modely s převodkou ECVT.



1989 SUBARU Legacy

SUBARU vyvinulo zcela nový osobitý osobní vůz, který dostal název SUBARU Legacy. SUBARU pro tento model zkonstruovalo nové ploché motory s objemem 1,8 a 2,0 litru.

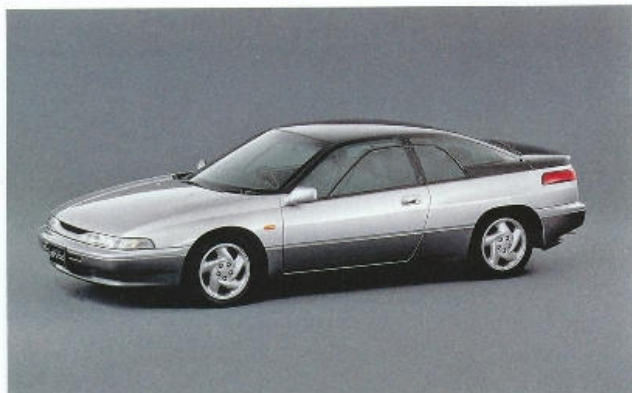


Legacy vytvořilo nové rychlostní rekordy na 100 000 km

V lednu 1989, těsně před uvedením na trh, stanovilo SUBARU Legacy v testovacím centru v Arizoně rychlostní rekord při jízdě na 100 000 km. Tuto vzdálenost automobil ujel průměrnou rychlostí 223,345 km/h.

1991 SUBARU Alcyone SVX

S cílem postavit vyspělý cestovní osobní vůz vyvinulo SUBARU model SUBARU Alcyone SVX, jehož design navrhl italský designér Giorgetto Giugiaro. Alcyone SVX poháněl nově vyvinutý plochý šestiválec s objemem 3,3 litru.



1992 SUBARU Impreza

Nový model SUBARU Impreza byl k dispozici ve dvou verzích: jako čtyřdveřový sedan a sportovně laděné kombi.



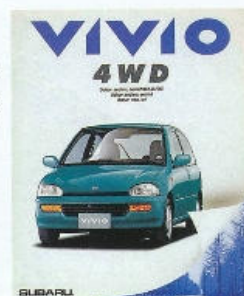
Impreza v mistrovství světa

SUBARU Impreza debutovalo v mistrovství světa rallye v roce 1993 a v letech 1995 až 1997 získalo třikrát za sebou mistrovský titul v hodnocení výrobců.



SUBARU Vivio

SUBARU Vivio bylo vyvíjeno v duchu přístupu „Řidičské miniauto“. V Safari Rally 1993 zvítězilo ve své kategorii (třída A-5).



1993 Druhá generace SUBARU Legacy

I když se druhá generace SUBARU Legacy držela filozofie generace první, přinesla zlepšení ve všech oblastech, a to především v jízdních výkonech, vzhledu, praktičnosti i kvality.



1995 SUBARU Outback

SUBARU Outback založilo novou kategorii crossoverů, kombinující vlastnosti vozů SUV s výjimečným jízdním komfortem osobního vozu.

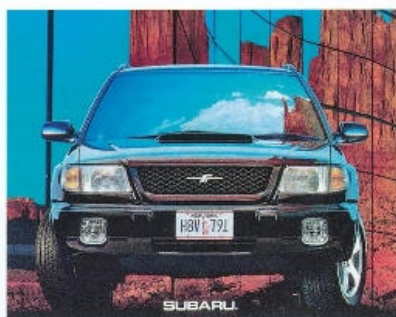


1997

Subaru Forester

Ve snaze nabídnout více komfortu a zábavy při jízdě na všech typech silnic vznikl model SUBARU Forester. Ve své době unikátním způsobem spojoval vlastnosti vozů SUV a osobních automobilů.

V říjnu 1996, ještě před svým uvedením na trh, SUBARU Forester vytvořilo v USA na okruhu Indianapolis Motor Speedway rychlostní rekord při jízdě trvající 24 hodin.



1998

Třetí generace Subaru Legacy

Třetí generace SUBARU Legacy byla vyvíjena v duchu motta „Vyvinout dokonalé Legacy“. SUBARU postavilo kombi zaměřené na potěšení z jízdy, stabilitu a prvotřídní každodenní praktičnost.



1998

Druhá generace Subaru Outback (v Japonsku Lancaster)

Druhá generace SUBARU Outback se zvětšila, avšak světlá výška s hodnotou 200 mm byla zachována. SUBARU Outback ukázalo, jak lze spojit eleganci městského SUV a přitom maximalizovat přednosti rodinného kombi.

2000

Druhá generace Subaru Impreza

Druhá generace SUBARU Impreza byla vyvíjena pod heslem „Rychlejší, zábavnější při jízdě a bezpečnější“. Byla vybavena novým přeplňovaným motorem a nově navrženou karoserií s vysokou mírou tuhosti struktury. Kromě toho, že ji byla radost řídit, nabídla také originální vzhled a větší praktičnost.



2002

Druhá generace Subaru Forester

Při zachování přístupu „Více komfortu, rychlosti a bezpečnosti ve všech podmínkách“ byla druhá generace SUBARU Forester navržena nově tak, aby dosáhla ještě vyšších standardů kvality, ochrany životního prostředí a bezpečnosti.



2002

Subaru Baja

SUBARU Baja byl čtyřmístný čtyřdvéřový pick-up, postavený na základě modelu Outback. Byl vybavený přeplňovaným motorem 2,5 litru, redukcí a pětistupňovou manuální převodovkou.



2003

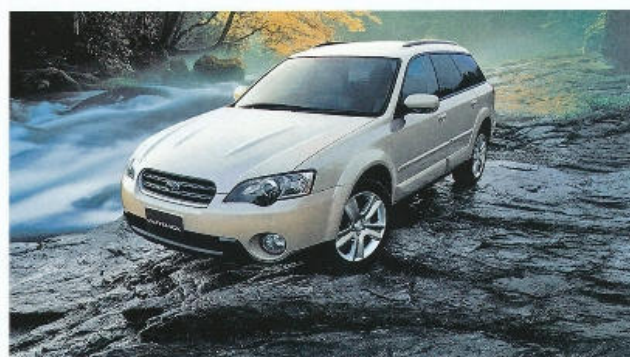
Čtvrtá generace Subaru Legacy

Čtvrtá generace SUBARU Legacy byla vyvinuta nově tak, aby naplnila heslo „Potěšení z jízdy, přitažlivosti a atraktivity“. Ke zlepšení hospodárnosti došlo díky snížení hmotnosti. (Získalo titul japonského Auta roku 2003-2004.)



Třetí generace Subaru Outback

Vzhled třetí generace SUBARU Outback byl celkově sportovnější, ale zásluhou specificky navržené masky, upravených nárazníků, rozšířených blatníků a bočních obkladů získal robustnější a svalnatější výraz. S třetí generací došlo k unifikaci označení tohoto modelu, po celém světě se jmenovalo SUBARU Outback.



2005-2018

2005 SUBARU B9 Tribeca

SUBARU B9 Tribeca bylo ve svém segmentu navrženo jako progresivně pojaté SUV. Tento sedmimístný vůz byl vybaven plochým šestiválcovým motorem o objemu 3,0 litru.



2007 Třetí generace SUBARU Impreza

Třetí generace SUBARU Impreza nabídla zásluhou integrace nově vyvinutého podvozku SUBARU Intelligent (SI) výjimečnou vyváženost předvídatelných a agilních jízdních vlastností spolu s mimořádným jízdním komfortem.



Třetí generace SUBARU Forester

Třetí generace SUBARU Forester vznikla s cílem „Nejlepší kombinace pro aktivní život“. Automobil nabídl komfortnější a prostornější interiér a i přes větší rozměry ještě lepší obratnost v zatáčkách.



2008 SUBARU Exiga

SUBARU Exiga využívalo dlouholeté zkušenosti SUBARU se stavbou prostorných a praktických kombi. Vyznačovalo se komfortním a prostorným interiérem, schopným komfortně pojmout až sedm cestujících, to vše v nepříliš zvýšené karoserii.



2009 Pátá generace SUBARU Legacy

Pátá generace SUBARU Legacy začala používat bezstepňovou převodovku Lineartronic (CVT). Nabídla lepší jízdní výkony a bezpečnost, stejně jako hospodárnější provoz, větší vnitřní prostor, který komfortně pojme všechny cestující.



2009 Čtvrtá generace SUBARU Outback

Čtvrtá generace SUBARU Outback poskytuje všem cestujícím větší vnitřní prostor (na délku, šířku i výšku) ve srovnání s předchůdcem. Automobil také nabízí větší zavazadlový prostor, přístupný rozměrnější zadní výklopnou stěnou.

2011 Čtvrtá generace SUBARU Impreza

Čtvrtá generace SUBARU Impreza byla vybavena novou generací motoru Boxer, převodovkou Lineartronic a systémem start-stop. Byla k dispozici jako čtyřdvéřový sedan a pětidvéřový hatchback.



2012 SUBARU BRZ

SUBARU BRZ je vůz s motorem vpředu a pohonem zadních kol, který poskytuje excelentní obratnost zásluhou nízko umístěného těžiště daného použitím plochého motoru SUBARU Boxer umístěného v podvozku tak nízko, jak to je jen možné.



SUBARU XV

SUBARU XV byl městský crossover s výrazným vzhledem, z jehož pojetí a proporcí jsou jasně patrné robustnost a geny SUV.



Čtvrtá generace SUBARU Forester

Čtvrtá generace SUBARU Forester byla vyvinuta s mottem „Poskytnout skutečné hodnoty vozů SUV“. Do výbavy se dostal režim X-Mode, který byl navržen pro zlepšení schopností v terénu.



2014

SUBARU Levorg

SUBARU Levorg bylo nové sportovně laděné kombi, v němž se zúročily všechny zkušenosti se stavbou zábavných vozů s přeplňovaným motorem a nejmodernějšími asistenčními systémy.



Šestá generace SUBARU Legacy

Šestá generace SUBARU Legacy prošla dalším zdokonalením v oblasti jízdních vlastností a komfortu zásluhou zavedení systému EyeSight. Z designu byla jasně patrná kvalita i důraz na posílení emocí.



Pátá generace SUBARU Outback

Celkové zdokonalení páté generace SUBARU Outback ve všech oblastech z něj vytvořilo vrcholný crossover v nabídce SUBARU. Nabídl emotivní jízdní projev a zároveň jemnost a komfort, které byly doplněné stabilitou, obratností a mimořádnou kvalitou odpružení.



2015

SUBARU Exiga Crossover 7

SUBARU Exiga Crossover 7 bylo SUV nabízející jistotu danou pohonem všech kol a prostor pro sedm cestujících.



2016

Pátá generace SUBARU Impreza

Pátá generace SUBARU Impreza byla prvním vozem SUBARU postaveným na základě zcela nově vyvinuté globální platformy SUBARU. Nové SUBARU Impreza bylo vybaveno mnoha novými technologiemi, které významným způsobem zvyšují celkovou úroveň bezpečnosti a zajišťují vysokou míru stability a dynamiky. (Získalo titul japonského Auta roku 2016–2017.)



2017

Druhá generace SUBARU XV

Druhá generace SUBARU XV používá globální platformu SUBARU. Jeho výrazný design se na ulici neztratí a dokonale zapadne také do přírody. Automobil nabízí excelentní ovladatelnost a vynikající praktičnost zásluhou snadného nastupování a vystupování. Typické jsou též skvělé schopnosti při jízdě v terénu nebo na silnicích se špatným povrchem díky režimu X-Mode.



2018

SUBARU Ascent

SUBARU Ascent je nově vyvinuté rodinné SUV. Je k dispozici v sedmi- nebo osmimístném provedení se třemi řadami sedadel. Poskytuje pohodovou a komfortní jízdu pro řidiče i všechny jeho spolucestující při cestách na dlouhé vzdálenosti zásluhou globální platformy SUBARU a nově vyvinutého přeplňovaného plochého motoru 2,4 litru.



Pátá generace SUBARU Forester

Jako základ pátá generace SUBARU Forester využívá novou globální platformu SUBARU. Je vybavena systémem sledujícím chování řidiče a jeho individuální preference. Na základě těchto informací se o něj komfortně stará. Pro SUBARU je typické také potěšení z jízdy, novinkou je ekologičtější hnací soustava e-BOXER spojující plochý motor s různými elektronickými systémy.



Původ společnosti SUBARU Corporation a budoucnost obsažená ve jméně SUBARU

Jméno SUBARU bylo poprvé použito na pojmenování prototypu automobilu dokončeného v únoru 1954. Jmenoval se SUBARU 1500 (P-1). Jméno vymyslel první prezident koncernu Fuji Heavy Industries Ltd., pan Kuniji Kita, který měl zájem na vstupu společnosti do segmentu osobních automobilů. Fuji Heavy Industries Ltd. bylo založeno v červenci roku 1953. O přibližně dva roky později, 1. dubna 1955, Fuji Heavy Industries Ltd. koupilo pět společností (Fuji Kogyo, výrobce skútrů; karosáře Fuji Jidosha; výrobce motorů Omiya Fuji Kogyo; výrobce podvozků Utsunomiya Sharyo a obchodní společnost Tokyo Fuji Sangyo) a nově odstartovalo historii společnosti Fuji Heavy Industries Ltd. „SUBARU“ je japonským výrazem pro otevřenou hvězdokupu Plejád v souhvězdí Býka. Původně se tento termín vyslovoval jako „Misumaru“, což znamenalo „hvězdokupa šesti hvězd v souhvězdí Býka“, ale výslovnost se postupně změnila z „Misumaru“ na „Sumaru“ a následně v průběhu let na „SUBARU“. Jméno SUBARU v sobě obsahuje také poselství, že šestice harmonicky spojených společností dosáhne velkého úspěchu.



1972



1966



1965



1958



1973



1976



1986



1989



2003

Logo SUBARU se šesti hvězdami bylo vytvořeno na základě doporučení odborníka v oblasti astronomie

Logo SUBARU (hvězdokupa Plejád) bylo umístěné na spínači klaksonu a uprostřed přední kapoty SUBARU 360. Toto logo je prapředkem současného emblému SUBARU. Inženýři a designéři zapojení do vývoje SUBARU 360 se vydali za experty z tehdejší astronomické observatoře Tokijské univerzity (dnes japonská národní astronomická observatoř), která byla v blízkosti tehdejší továrny Mitaka společnosti Fuji Heavy Industries (v současnosti ústředí SUBARU Corporation v Tokiu). Zde se dozvěděli informace o původu hvězdokupy Plejád a současně získali materiály v podobě fotografií, kreseb a schémat o uspořádání a velikosti jednotlivých hvězd. Výsledné logo vzniklo na základě těchto informací o jejich skutečném umístění a jas. Právě touto precizností chtěli jasně ukázat ducha SUBARU spočívajícího v přístupu monozukuri, což je důraz na nekompromisní pečlivost ke každému detailu, který se vtiskl do jejich nadšení do vývoje prvního sériového vozu SUBARU - SUBARU 360.

SUBARU v ČR

V České republice zastupuje automobilku SUBARU společnost SUBARU ČR, patříci do švýcarské skupiny Emil Frey Group. Na českém trhu se za 25 let působení prodalo přes 16 000 vozů Subaru různých modelových řad. SUBARU ČR je v Česku aktivní například v podpoře japonské kultury, ale také v oblasti automobilových soutěží, podporuje jejich organizaci i soutěžní týmy. Jako outdoorová značka s aktivním životním stylem je také partnerem běžeckého seriálu Trail Running Cup. Pro majitele vozů SUBARU připravuje program Jsem Subarista s výhodami, jako jsou například kurzy bezpečné jízdy a další, které si komunita zákazníků navzájem nabízí. Potvrzením kvality a spolehlivosti vozů je také standardní 3letá záruka výrobce, kterou SUBARU ČR nastavuje o další dva roky na 5letou záruku s omezením 200 000 kilometrů. Tuto záruku lze pak na přání prodloužit ještě o další dva roky. Čeští Subaristé mají též milý zvyk se na silnici za volantem pozdravit mávnutím ruky.

subaru.cz
zazijsubaru.cz
subaru-butik.cz

