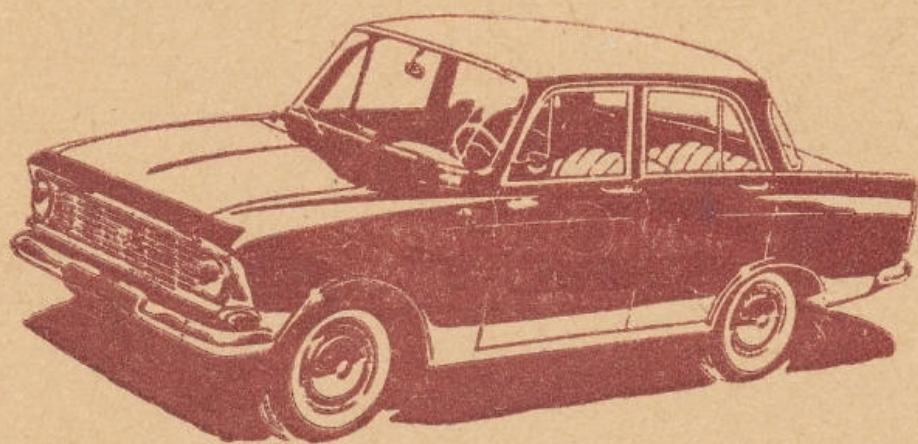




Малолитражные автомобили

МЗМА



СССР  
МИНИСТЕРСТВО АВТОМОБИЛЬНОЙ ПРОМЫШЛЕННОСТИ  
Главное управление по производству легковых автомобилей и автобусов

МОСКОВСКИЙ ОРДЕНА ТРУДОВОГО КРАСНОГО ЗНАМЕНИ  
ЗАВОД МАЛОЛИТРАЖНЫХ АВТОМОБИЛЕЙ

---

Малолитражные автомобили  
МЗМА

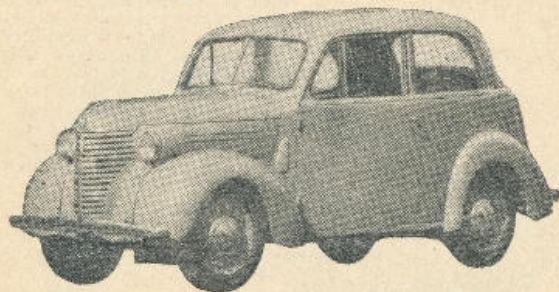
Издание третье

Москва — 1966 г.

*Приводятся краткие технические характеристики и общие виды малолитражных автомобилей, выпускаемых Московским заводом малолитражных автомобилей в настоящее время, а также автомобилей, снятых с производства, но еще имеющих в эксплуатации.*

## ЛЕГКОВОЙ МАЛОЛИТРАЖНЫЙ АВТОМОБИЛЬ КИМ-10

Автомобиль КИМ-10 предназначен для преимущественной эксплуатации индивидуальными владельцами в условиях городского сообщения. Производство автомобиля было начато в 1940 г. и закончено в 1941 г.



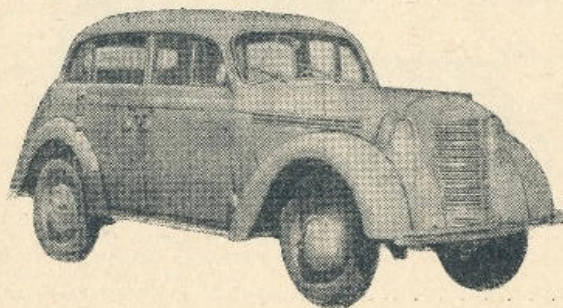
### КРАТКАЯ ТЕХНИЧЕСКАЯ ХАРАКТЕРИСТИКА

Число мест (включая водителя) . . .	4
Вес автомобиля (в снаряженном состоянии), кг . . . . .	830
Колесная база, мм . . . . .	2386
Колеса колес, мм:	
передних . . . . .	1145
задних . . . . .	1145
Наименьший просвет при полной нагрузке (под картером заднего моста), мм . . . . .	216

Контрольный расход топлива, л/100 км	8 90
Максимальная скорость, км/час	32
Емкость топливного бака, л	
Двигатель	четырёхтактный, четырёхцилиндровый, нижнеклапанный, карбюраторный, мощностью 30 л. с. при 4000 об/мин.
Сцепление	однодисковое, сухое
Коробка передач	механическая, трехступенчатая
Карданная передача	закрытого типа
Главная передача	коническая, с передаточным числом 5,5
Передняя подвеска	на поперечной, полуэллиптической рессоре с гидравлическими амортизаторами двухстороннего действия
Задняя подвеска	то же
Колеса и шины	колеса штампованные со спицами; шины низкого давления, размером 5,00—16
Рулевой механизм	пятизакходный винт с гайкой
Тормоза	ножной — колодочный, действующий на все колеса; ручной — на задние колеса; привод — механический
Электрооборудование	6 в, генератор 16 а, аккумуляторная батарея емкостью 65 а-ч, стартер с механическим включением, свечи зажигания с резьбой 14 мм
Кузов	закрытый, цельнометаллический, четырех или двухдверный
Отопление и вентиляция	вентиляция — естественная, бесшкворняковая

## ЛЕГКОВОЙ МАЛОЛИТРАЖНЫЙ АВТОМОБИЛЬ «МОСКВИЧ» 400—420

Автомобиль «Москвич» 400—420 предназначен для использования как в народном хозяйстве, так и для эксплуатации индивидуальными владельцами, преимущественно в условиях городского сообщения. Производство автомобиля было начато в 1947 г. и прекращено в 1954 г.



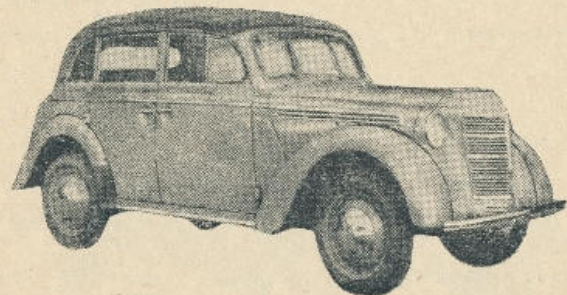
### КРАТКАЯ ТЕХНИЧЕСКАЯ ХАРАКТЕРИСТИКА

Число мест (включая водителя)	4
Вес автомобиля (в снаряженном состоянии), кг	855
Колесная база, мм	2340
Колея колес, мм:	
передних	1105
задних	1168

Наименьший просвет при полной нагрузке (под картером заднего моста), мм . . . . .	200
Контрольный расход топлива, л/100 км . . . . .	7,8
Максимальная скорость, км/час . . . . .	90
Емкость топливного бака, л . . . . .	31
Двигатель . . . . .	четырёхтактный, четырёхцилиндровый, нижнеклапанный, карбюраторный, мощностью 23 л. с. при 3600 об/мин.
Рабочий объем цилиндров, л . . . . .	1,07
Степень сжатия . . . . .	5,8
Сцепление . . . . .	однодисковое, сухое
Коробка передач . . . . .	механическая, трехступенчатая
Карданная передача . . . . .	открытого типа
Главная передача . . . . .	коническая, с передаточным числом 5,14
Передняя подвеска . . . . .	независимая, пружинная, на продольных рычагах с гидравлическими амортизаторами одностороннего действия, конструктивно объединенными с агрегатами независимой подвески
Задняя подвеска . . . . .	на продольных полуэллиптических рессорах с гидравлическими амортизаторами одностороннего действия
Колеса и шины . . . . .	колеса дисковые, штампованные; шины низкого давления размером (4,50—16 или 5,00—16)
Рулевой механизм . . . . .	глобондальный червяк с трехзубым сектором
Тормоза . . . . .	ножной — колодочный, действующий на все колеса, привод — гидравлический; ручной, действующий на задние колеса, привод — механический
Электрооборудование . . . . .	6 в, генератор 21 а, аккумуляторная батарея емкостью 60 а·ч, стартер с механическим включением, свечи зажигания с резьбой 14 мм
Кузов . . . . .	закрытый, цельнометаллический, несущий, четырехдверный
Отопление и вентиляция . . . . .	вентиляция — естественная, бессквозняковая

## ЛЕГКОВОЙ МАЛОЛИТРАЖНЫЙ АВТОМОБИЛЬ «МОСКВИЧ» 400—420А

Автомобиль «Москвич» 400—420А предназначен для использования индивидуальными владельцами, преимущественно для эксплуатации в южных районах СССР. Производство автомобиля было начато в 1949 г. и прекращено в 1952 г.



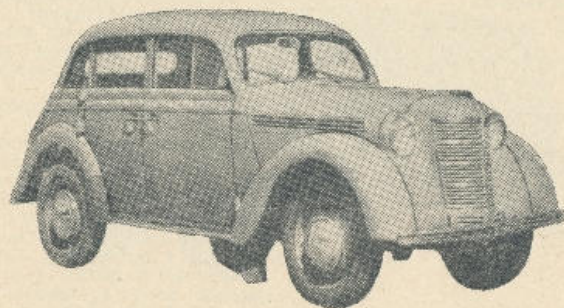
### КРАТКАЯ ТЕХНИЧЕСКАЯ ХАРАКТЕРИСТИКА

Число мест (включая водителя) . . . . .	4
Вес автомобиля (в снаряженном состоянии), кг . . . . .	855
Колесная база, мм . . . . .	2340
Колея колес:	
передних . . . . .	1105
задних . . . . .	1168
Наименьший просвет при полной нагрузке (под картером заднего моста), мм . . . . .	200

Контрольный расход топлива, л/100 км . . . . .	7,8
Максимальная скорость, км/час . . . . .	90
Емкость топливного бака, л . . . . .	31
Двигатель . . . . .	четырёхтактный, четырёхцилиндровый, нижнеклапанный, карбюраторный, мощностью 23 л. с. при 3600 об/мин.
Сцепление . . . . .	одноподковое, сухое
Коробка передач . . . . .	механическая, трёхступенчатая
Карданная передача . . . . .	открытого типа
Главная передача . . . . .	коническая, с передаточным числом 5,14
Передняя подвеска . . . . .	независимая, пружинная, на продольных рычагах с гидравлическими амортизаторами одностороннего действия, конструктивно объединёнными с агрегатами независимой подвески
Задняя подвеска . . . . .	на продольных полуэллиптических рессорах с гидравлическими амортизаторами одностороннего действия
Колеса и шины . . . . .	колеса дисковые, штампованные; шины низкого давления размером 5,00—16
Рулевой механизм . . . . .	глобондальный червяк с трёхзубым сектором
Тормоза . . . . .	ножной — колодочный, действующий на все колеса, привод — гидравлический; ручной, действующий на задние колеса, привод — механический
Электрооборудование . . . . .	6 в, генератор 21 а, аккумуляторная батарея ёмкостью 60 а·ч, стартер с механическим включением, свечи зажигания с резьбой 14 мм
Кузов . . . . .	открытый, цельнометаллический, несущий, четырёхдверный, с мягким складным тентом
Отопление и вентиляция . . . . .	вентиляция — естественная, бессквозняковая

## ЛЕГКОВОЙ МАЛОЛИТРАЖНЫЙ АВТОМОБИЛЬ «МОСКВИЧ» 401—420

Автомобиль «Москвич» 401—420 предназначен для использования в народном хозяйстве, так и для эксплуатации индивидуальными владельцами, преимущественно в условиях городского сообщения. Производство автомобиля было начато в 1954 г. и прекращено в 1955 г.



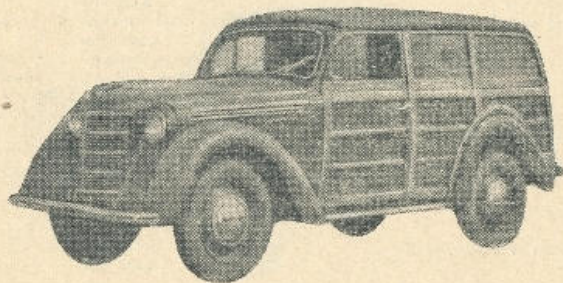
### КРАТКАЯ ТЕХНИЧЕСКАЯ ХАРАКТЕРИСТИКА

Число мест (включая водителя) . . . . .	4
Вес автомобиля (в снаряжённом состоянии), кг . . . . .	855
Колесная база, мм . . . . .	2340
Колея колес, мм:	
передних . . . . .	1105
задних . . . . .	1168

Наименьший просвет при полной нагрузке (под картером заднего моста), мм	200
Контрольный расход топлива, л/100 км	8
Максимальная скорость, км/час	90
Емкость топливного бака, л	31
Двигатель	четырёхтактный, четырёхцилиндровый, нижневальный, карбюраторный, мощностью 26 л. с. при 4000 об/мин.
Рабочий объем цилиндров, л	1,07
Степень сжатия	6,27
Сцепление	однодисковое, сухое
Коробка передач	механическая, трехступенчатая
Карданная передача	открытого типа
Главная передача	коническая, с передаточным числом 5,14
Передняя подвеска	независимая пружинная на продольных рычагах с гидравлическими амортизаторами одностороннего действия, конструктивно объединенными, с агрегатами независимой подвески
Задняя подвеска	на продольных полуэллиптических рессорах с гидравлическими амортизаторами одностороннего действия
Колеса и шины	колеса дисковые, штампованные; шины низкого давления размером 5,00—16
Рулевой механизм	глобондальный червяк с трехзубым сектором
Тормоза	ножной — колодочный, действующий на все колеса, привод — гидравлический; ручной, действующий на задние колеса, привод — механический
Электрооборудование	6 в, генератор 21 а, аккумуляторная батарея емкостью 60 а·ч, стартер с механическим включением, свечи зажигания с резьбой 14 мм
Кузов	закрытый, цельнометаллический, несущий, четырехдверный
Отопление и вентиляция	вентиляция — естественная, бессквозняковая

## МАЛОТОННАЖНЫЙ ГРУЗОВОЙ АВТОМОБИЛЬ «МОСКВИЧ» 400—422

Автомобиль «Москвич» 400—422 с кузовом «фургон» предназначен для использования в народном хозяйстве при транспортировке мелкопартионных грузов. Производство автомобиля было начато в 1948 г. и прекращено в 1956 г.



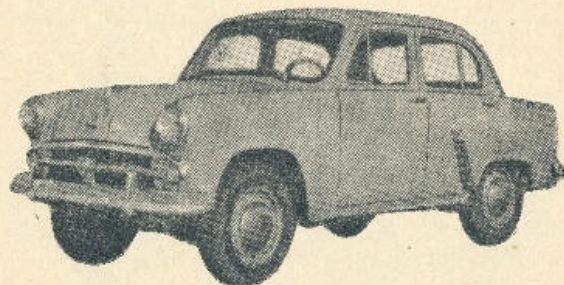
### КРАТКАЯ ТЕХНИЧЕСКАЯ ХАРАКТЕРИСТИКА

Число мест (включая водителя)	2+250 кг
Вес автомобиля (в снаряженном состоянии), кг	855
Колесная база, мм	2340
Колея колес, мм:	
передних	1105
задних	1168
Наименьший просвет при полной нагрузке (под картером заднего моста), мм	200

Контрольный расход топлива, л/100 км . . . . .	8
Максимальная скорость, км/час . . . . .	90
Емкость топливного бака, л . . . . .	31
Двигатель . . . . .	четырёхтактный, четырёхцилиндровый, пиккляпаный, карбюраторный, мощностью 23 или 26 л. с. при 3600 или 4000 об/мин.
Сцепление . . . . .	однодисковое, сухое
Коробка передач . . . . .	механическая, трёхступенчатая
Карданная передача . . . . .	открытого типа
Главная передача . . . . .	коническая, с передаточным числом 5,14
Передняя подвеска . . . . .	независимая пружинная на продольных рычагах с гидравлическими амортизаторами одностороннего действия, конструктивно объединёнными, с агрегатами независимой подвески на продольных полуэллиптических рессорах с гидравлическими амортизаторами одностороннего действия
Задняя подвеска . . . . .	колеса дисковые, штампованные; шины низкого давления размером 5,00—16
Колеса и шины . . . . .	глобоидальный червяк с трёхзубым сектором
Рулевой механизм . . . . .	ножной — колодочный, действующий на все колеса, привод — гидравлический; ручной, действующий на задние колеса, привод — механический
Тормоза . . . . .	6 в, генератор 21 а, аккумуляторная батарея емкостью 60 а-ч, стартер с механическим включением, свечи зажигания с резьбой 14 мм
Электрооборудование . . . . .	закрытый типа «фургон», металлодеревянный, трёхдверный
Кузов . . . . .	вентиляция — естественная, бесшкворняковая
Отопление и вентиляция . . . . .	

## ЛЕГКОВОЙ МАЛОЛИТРАЖНЫЙ АВТОМОБИЛЬ «МОСКВИЧ-402»

Автомобиль «Москвич-402» предназначен для использования как в народном хозяйстве, так и для эксплуатации индивидуальными владельцами, преимущественно в условиях городского сообщения. Производство автомобиля было начато в 1956 г. и прекращено в 1958 г.



### КРАТКАЯ ТЕХНИЧЕСКАЯ ХАРАКТЕРИСТИКА

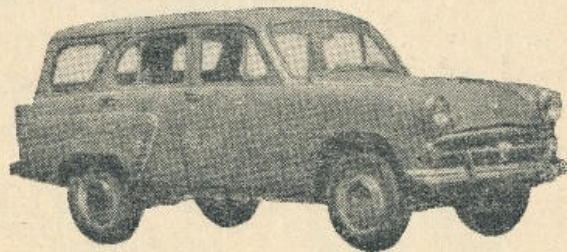
Число мест (включая водителя) . . . . .	4
Вес автомобиля (в снаряженном состоянии), кг . . . . .	980
Колесная база, мм . . . . .	2370
Колея колес, мм:	
передних . . . . .	1220
задних . . . . .	1220



Наименьший просвет при полной нагрузке (под картером ведущего моста), мм . . . . .	200
Контрольный расход топлива, л/100 км . . . . .	7
Максимальная скорость, км/час . . . . .	105
Емкость топливного бака, л . . . . .	35
Двигатель . . . . .	четырёхтактный, четырёхцилиндровый, нижнеклапанный, карбюраторный, мощностью 35 л. с. при 4200 об/мин.
Рабочий объем цилиндров, л . . . . .	1,22
Степень сжатия . . . . .	7,0
Сцепление . . . . .	однодисковое, сухое
Коробка передач . . . . .	механическая, трехступенчатая
Карданная передача . . . . .	открытого типа
Главная передача . . . . .	коническая, с передаточным числом 5,14
Передняя подвеска . . . . .	независимая, пружинная с поперечными рычагами, бесшкворневая, со стабилизатором поперечной устойчивости и с гидравлическими амортизаторами, двухстороннего действия, телескопического типа
Задняя подвеска . . . . .	на продольных полуэллиптических рессорах с гидравлическими амортизаторами двухстороннего действия, телескопического типа
Колеса и шины . . . . .	колеса дисковые, штампованные; шины низкого давления размером 5,60—15
Рулевой механизм . . . . .	глобоидальный червяк с двухребровым роликом
Тормоза . . . . .	ножной — колодочный, действующий на все колеса, привод — гидравлический; ручной, действующий на задние колеса, привод — механический
Электрооборудование . . . . .	12 в, генератор 16 а, аккумуляторная батарея 42 а-4, стартер с механическим включением, свечи зажигания с резьбой 14 мм, «мигающие» указатели поворотов (самовыключающиеся), радиооборудование
Кузов . . . . .	закрытый, цельнометаллический, несущий, четырехдверный
Отопление и вентиляция . . . . .	отопление кузова и обогрев ветрового стекла с использованием тепла охлаждающей двигатель жидкости. Вентиляция естественная, бесшвозная, а также принудительная с использованием вентилятора отопителя и вентиляционного люка в передке кузова

## ПАССАЖИРСКО-ГРУЗОВОЙ МАЛОЛИТРАЖНЫЙ АВТОМОБИЛЬ «МОСКВИЧ-423»

Автомобиль «Москвич-423» предназначен для универсального использования как в народном хозяйстве, так и для эксплуатации индивидуальными владельцами, преимущественно в условиях городского сообщения. Он может эксплуатироваться либо для перевозки 4 человек при небольшом весе и объеме груза, либо 2 человек, но при соответственно большем весе и объеме груза. Производство автомобиля было начато в 1957 г. и прекращено в 1958 г.



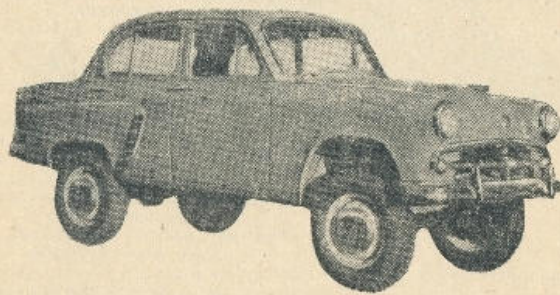
### КРАТКАЯ ТЕХНИЧЕСКАЯ ХАРАКТЕРИСТИКА

Число мест (включая водителя) . . . . .	4+100 кг или 2 +250 кг
Вес автомобиля (в снаряженной состоянии), кг . . . . .	1015
Колесная база, мм . . . . .	2370
Колеса колес, мм . . . . .	
передних . . . . .	1220
задних . . . . .	1220

Наименьший просвет при полной нагрузке (под картером ведущего моста), мм	200
Контрольный расход топлива, л/100 км	7,5
Максимальная скорость, км/час	105
Емкость топливного бака, л	35
Двигатель	четырёхтактный, четырёхцилиндровый, нижнеклапанный, карбюраторный, мощностью 35 л. с. при 4200 об/мин.
Сцепление	однодисковое, сухое
Коробка передач	механическая, трёхступенчатая
Карданная передача	открытого типа
Главная передача	коническая, с передаточным числом 5,14
Передняя подвеска	независимая, пружинная с поперечными рычагами, бесшкворневая, со стабилизатором поперечной устойчивости и с гидравлическими амортизаторами, двухстороннего действия, телескопического типа
Задняя подвеска	на продольных полуэллиптических рессорах с гидравлическими амортизаторами двухстороннего действия, телескопического типа
Колеса и шины	колеса дисковые, штампованные; шины низкого давления размером 5.60—15
Рулевой механизм	глобондальный червяк с двухгребневым роликом
Тормоза	поздней — колодочный, действующий на все колеса, привод — гидравлический; ручной, действующий на задние колеса, привод — механический
Электрооборудование	12 в, генератор 16 а, аккумуляторная батарея 42 а-ч, стартер с механическим включением, свечи зажигания с резьбой 14 мм, «мигающие» указатели поворотов (самовыключающиеся), радиооборудование
Кузов	закрытый, цельнометаллический, несущий, пятидверный, типа «универсал»
Отопление и вентиляция	отопление кузова и обогрев ветрового стекла с использованием тепла, охлаждающей двигателя жидкости. Вентиляция естественная, бесшкворневая, а также принудительная с использованием вентилятора отопителя и вентиляционного люка в перегородке кузова

## ЛЕГКОВОЙ МАЛОЛИТРАЖНЫЙ АВТОМОБИЛЬ «МОСКВИЧ-410»

Автомобиль «Москвич-410» представляет собой автомобиль повышенной проходимости со всеми ведущими колесами (типа 4×4) и предназначен в основном для использования в народном хозяйстве в условиях сельской местности. Производство автомобиля было начато в 1957 г. и прекращено в 1958 г.



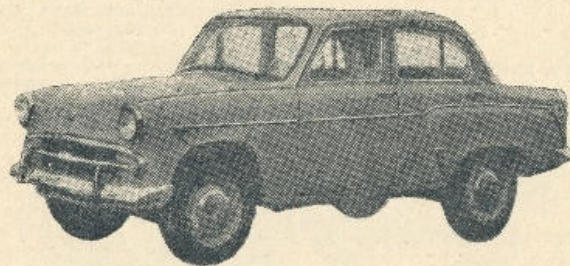
### КРАТКАЯ ТЕХНИЧЕСКАЯ ХАРАКТЕРИСТИКА

Число мест (включая водителя)	4
Вес автомобиля (в снаряженном состоянии), кг	1180
Колесная база, мм	2377
Колеса, мм:	
передних	1220
задних	1220

Наименьший просвет при полной нагрузке (под картерами ведущих мостов), мм . . . . .	220
Контрольный расход топлива, л/100 км . . . . .	9,5
Максимальная скорость, км/час . . . . .	90
Емкость топливного бака, л . . . . .	35
Двигатель . . . . .	четырёхтактный, четырёхцилиндровый, нижнеклапанный, карбюраторный, мощностью 35 л. с. при 4200 об/мин.
Сцепление . . . . .	однодисковое, сухое
Коробка передач . . . . .	механическая, трёхступенчатая
Карданная передача . . . . .	открытого типа
Главная передача . . . . .	коническая, с передаточным числом 5,14
Передняя подвеска . . . . .	на продольных полуэллиптических рессорах с гидравлическими амортизаторами двухстороннего действия
Задняя подвеска . . . . .	на продольных полуэллиптических рессорах с гидравлическими амортизаторами двухстороннего действия
Колеса и шины . . . . .	колеса дисковые, штампованные; шины низкого давления размером 6,40—15
Рулевой механизм . . . . .	глобоидальный червяк с двухребренным роликком
Тормоза . . . . .	ножной — колодочный, действующий на все колеса, привод — гидравлический; ручной — центральный, действующий на вал раздаточной коробки
Электрооборудование . . . . .	12 в, генератор 16 а, аккумуляторная батарея 42 а-ч, стартер с механическим включением, свечи зажигания с резьбой 14 мм, «мигающие» указатели поворотов (самозакрывающиеся), радиооборудование
Кузов . . . . .	закрытый, цельнометаллический, несущий, четырехдверный
Отопление и вентиляция . . . . .	отопление кузова и обогрев ветрового стекла с использованием тепла, охлаждающей двигателя жидкости. Вентиляция естественная, бессквозняковая, а также принудительная с использованием вентилятора отопителя и вентиляционного люка в передке кузова

## ЛЕГКОВОЙ МАЛОЛИТРАЖНЫЙ АВТОМОБИЛЬ «МОСКВИЧ-407»

Автомобиль «Москвич-407» предназначен для использования как в народном хозяйстве, так и для эксплуатации индивидуальными владельцами, преимущественно в условиях городского сообщения. Производство автомобиля было начато в 1958 г. и прекращено в 1964 г.



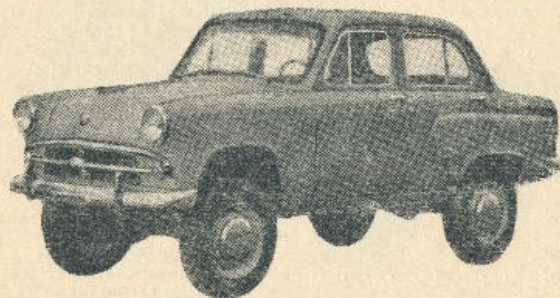
### КРАТКАЯ ТЕХНИЧЕСКАЯ ХАРАКТЕРИСТИКА

Число мест (включая водителя) . . . . .	4
Вес автомобиля (в снаряженном состоянии), кг . . . . .	990
Колесная база, мм . . . . .	2370
Колея колес, мм:	
передних . . . . .	1220
задних . . . . .	1220
Наименьший просвет при полной нагрузке (под картером заднего моста), мм . . . . .	200

Контрольный расход топлива, л/100 км	6,5
Максимальная скорость, км/час	115
Емкость топливного бака, л	35
Двигатель	четырёхтактный, четырёхцилиндровый, верхнеклапанный, карбюраторный, мощностью 45 л. с. при 4500 об/мин.
Рабочий объем цилиндров, л	1,36
Степень сжатия	7,0
Сцепление	однокосовое, сухое
Коробка передач	механическая, трех или четырехступенчатая
Карданная передача	открытого типа
Главная передача	коническая, с передаточным числом 4,71; 4,62 или гипоидная с передаточным числом 4,55
Передняя подвеска	независимая, пружинная с поперечными рычагами, бесшворная, со стабилизатором поперечной устойчивости и с гидравлическими амортизаторами, двухстороннего действия, телескопического типа
Задняя подвеска	на продольных полуэллиптических рессорах с гидравлическими амортизаторами двухстороннего действия, телескопического типа
Колеса и шины	колеса дисковые, штампованные; шины низкого давления размером 5,60—15
Рулевой механизм	глобоидальный червяк с двухребровым роликом
Тормоза	ножной — колодочный, действующий на все колеса, привод — гидравлический; ручной, действующий на задние колеса, привод — механический
Электрооборудование	12 в, генератор 16 в, аккумуляторная батарея 42 а-ч, стартер с электромагнитным дистанционным управлением включения, свечи зажигания с резьбой 14 мм, «мигающие» указатели поворотов (самовыключающиеся), радиооборудование
Кузов	закрытый, цельнометаллический, несущий, четырехдверный
Отопление и вентиляция	отопление кузова и обогрев ветрового стекла с использованием тепла, охлаждающей двигатель жидкости. Вентиляция естественная, бесшворная, а также принудительная с использованием вентилятора отопителя и вентиляционного люка в перегородке кузова

## ЛЕГКОВОЙ МАЛОЛИТРАЖНЫЙ АВТОМОБИЛЬ «МОСКВИЧ-410Н»

Автомобиль «Москвич-410Н» представляет собой автомобиль повышенной проходимости со всеми ведущими колесами (типа 4×4) и предназначен в основном для использования в народном хозяйстве в условиях сельской местности. Производство автомобиля было начато в 1958 г. и прекращено в 1961 г.



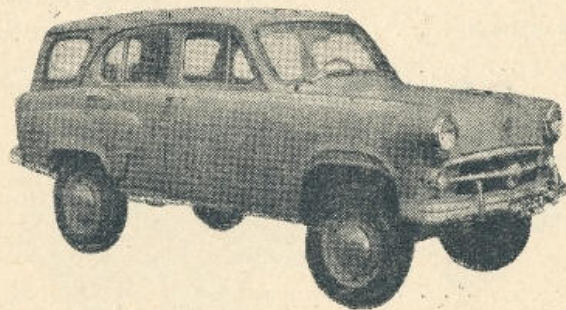
### КРАТКАЯ ТЕХНИЧЕСКАЯ ХАРАКТЕРИСТИКА

Число мест (включая водителя)	4
Вес автомобиля (в снаряженном состоянии), кг	1150
Колесная база, мм	2377
Колеса колес, мм:	
передних	1220
задних	1220

Наименьший просвет при полной нагрузке (под картерами ведущих мостов), мм . . . . .	220
Контрольный расход топлива, л/100 км . . . . .	9,5
Максимальная скорость, км/час . . . . .	90
Емкость топливного бака, л . . . . .	35
Двигатель . . . . .	четырёхтактный, четырёхцилиндровый, верхнеклапанный, карбюраторный, мощностью 45 л. с. при 4500 об/мин.
Сцепление . . . . .	одводисковое, сухое
Коробка передач . . . . .	механическая, трех или четырехступенчатая
Карданная передача . . . . .	открытого типа
Главная передача . . . . .	коническая, с передаточным числом 4,71 или 4,62
Передняя подвеска . . . . .	на продольных полуэллиптических рессорах с гидравлическими амортизаторами двухстороннего действия
Задняя подвеска . . . . .	на продольных полуэллиптических рессорах с гидравлическими амортизаторами двухстороннего действия
Колеса и шины . . . . .	колеса дисковые, штампованные; шины низкого давления размером 6,40—15
Рулевой механизм . . . . .	глобондальный червяк с двухгребневым роликом
Тормоза . . . . .	ножной — колодочный, действующий на все колеса, привод — гидравлический; ручной — центральный, действующий на вал раздаточной коробки
Электрооборудование . . . . .	12 в, генератор 16 а, аккумуляторная батарея 42 а-ч, стартер с электромагнитным дистанционным управлением включения, свечи зажигания с резьбой 14 мм, «мигающие» указатели поворотов (самовыключающиеся), радиооборудование
Кузов . . . . .	закрытый, цельнометаллический, несущий, четырехдверный
Отопление и вентиляция . . . . .	отопление кузова и обогрев ветрового стекла с использованием тепла, охлаждающей двигателя жидкости. Вентиляция естественная, бессквозняковая, а также принудительная с использованием вентилятора отопителя и вентиляционного люка в передке кузова

## ПАССАЖИРСКО-ГРУЗОВОЙ МАЛОЛИТРАЖНЫЙ АВТОМОБИЛЬ «МОСКВИЧ-411»

Автомобиль «Москвич-411» представляет собой автомобиль повышенной проходимости со всеми ведущими колесами (типа 4×4) с универсальным кузовом и предназначен для использования в народном хозяйстве в условиях сельской местности. Производство автомобиля было начато в 1958 г. и прекращено в 1961 г.



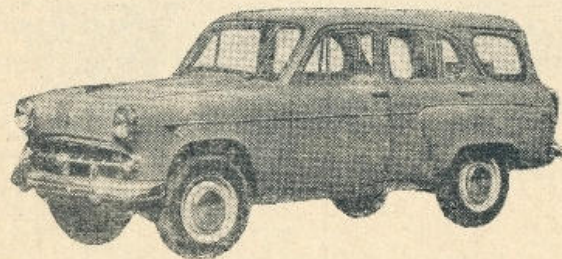
### КРАТКАЯ ТЕХНИЧЕСКАЯ ХАРАКТЕРИСТИКА

Число мест (включая водителя) . . . . .	4+100 кг или 2 +250 кг
Вес автомобиля (в снаряженном состоянии), кг . . . . .	1180
Колесная база, мм . . . . .	2377
Колеса колес, мм:	
передних . . . . .	1220
задних . . . . .	1220

Наименьший просвет при полной нагрузке (под картерами ведущих мостов), мм	220
Контрольный расход топлива, л/100 км	10
Максимальная скорость, км/час	90
Емкость топливного бака, л	35
Двигатель	четырёхтактный, четырёхцилиндровый, верхнеклапанный, карбюраторный, мощностью 45 л. с. при 4500 об/мин.
Сцепление	однодисковое, сухое
Коробка передач	механическая, трех или четырехступенчатая
Карданная передача	открытого типа
Главная передача	коническая, с передаточным числом 4,71 или 4,62
Передняя подвеска	на продольных полуэллиптических рессорах с гидравлическими амортизаторами двухстороннего действия
Задняя подвеска	на продольных полуэллиптических рессорах с гидравлическими амортизаторами двухстороннего действия
Колеса и шины	колеса дисковые, штампованные; шины низкого давления размером 6,40—15
Рулевой механизм	глобондальный червяк с двухребристым роликом
Тормоза	ножной — колодочный, действующий на все колеса, привод — гидравлический; ручной — центральный, действующий на вал раздаточной коробки
Электрооборудование	12 в, генератор 16 а, аккумуляторная батарея 12 в-ч, стартер с электромагнитным дистанционным управлением включения, свечи зажигания с резбой 14 мм, «мигающие» указатели поворотов (самовыключающиеся), радиооборудование
Кузов	закрытый, цельнометаллический, несущий, пятидверный, типа «универсал»
Отопление и вентиляция	отопления кузова и обогрев ветрового стекла с использованием тепла, охлаждающей двигателя жидкости. Вентиляция естественная, бессквозняковая, а также принудительная с использованием вентилятора отопителя и вентиляционного люка в перегородке кузова

## ПАССАЖИРСКО-ГРУЗОВОЙ МАЛОЛИТРАЖНЫЙ АВТОМОБИЛЬ «МОСКВИЧ-423Н»

Автомобиль «Москвич-423Н» предназначен для универсального использования как в народном хозяйстве, так и для эксплуатации индивидуальными владельцами, преимущественно в условиях городского сообщения. Он может эксплуатироваться либо для перевозки 4 человек при небольшом весе и объеме груза, либо 2 человек, но при соответственно большем весе и объеме груза. Производство автомобиля было начато в 1958 г. и прекращено в 1964 г.



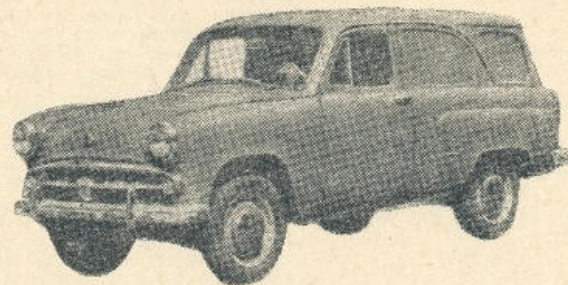
### КРАТКАЯ ТЕХНИЧЕСКАЯ ХАРАКТЕРИСТИКА

Число мест (включая водителя)	4+100 кг или 2 +250 кг
Вес автомобиля (в снаряженном состоянии), кг	1030
Колесная база, мм	2370
Колеса колес, мм:	
передних	1220
задних	1220

Наименьший просвет при полной нагрузке (под картером заднего моста), мм	200
Контрольный расход топлива, л/100 км	7,5
Максимальная скорость, км/час	105
Емкость топливного бака, л	35
Двигатель	четырёхтактный, четырёхцилиндровый, верхнеклапанный, карбюраторный, мощностью 45 л. с. при 4500 об/мин.
Сцепление	однодисковое, сухое
Коробка передач	механическая, трех или четырехступенчатая
Карданная передача	открытого типа
Главная передача	коническая, с передаточным числом 4,71; 4,62 или гипоидная с передаточным числом 4,55
Передняя подвеска	независимая, пружинная с поперечными рычагами, бесшкворневая, со стабилизатором поперечной устойчивости и с гидравлическими амортизаторами, двухстороннего действия, телескопического типа
Задняя подвеска	на продольных полуэллиптических рессорах с гидравлическими амортизаторами двухстороннего действия, телескопического типа
Колеса и шины	колеса дисковые, штампованные; шины низкого давления размером 5,60—15
Рулевой механизм	глобоидальный червяк с двухребенным роликом
Тормоза	ножной — колодочный, действующий на все колеса, привод — гидравлический; ручной, действующий на задние колеса, привод — механический
Электрооборудование	12 в, генератор 16 в, аккумуляторная батарея 42 а-ч, стартер с электромагнитным дистанционным управлением включения, свечи зажигания с резьбой 14 мм, «мигающие» указатели поворотов (самовыключающиеся), радиооборудование
Кузов	закрытый, цельнометаллический, несущий, пятитверный, типа «универсал»
Отопление и вентиляция	отопление кузова и обогрев ветрового стекла с использованием тепла, охлаждающей двигателя жидкости. Вентиляция естественная, бесшкворневая, а также принудительная с использованием вентилятора отопителя и вентиляционного люка в передке кузова

## МАЛОТОННАЖНЫЙ ГРУЗОВОЙ АВТОМОБИЛЬ «МОСКВИЧ-430»

Автомобиль «Москвич-430» с кузовом «фургон» предназначен для использования в народном хозяйстве при транспортировке мелкопартионных грузов. Производство автомобиля было начато в 1958 г. и прекращено в 1964 г.



### КРАТКАЯ ТЕХНИЧЕСКАЯ ХАРАКТЕРИСТИКА

Число мест (включая водителя)	2+250 кг
Вес автомобиля (в снаряженном состоянии), кг	1030
Колесная база, мм	2370
Колеса колес, мм:	
передних	1220
задних	1220
Наименьший просвет при полной нагрузке (под картером заднего моста), мм	200

Контрольный расход топлива, л/100 км . . . . .	7,5
Максимальная скорость, км/час . . . . .	105
Емкость топливного бака, л . . . . .	35
Двигатель . . . . .	четырёхтактный, четырёхцилиндровый, верхнеклапанный, карбюраторный, мощностью 45 л. с. при 4500 об/мин.
Сцепление . . . . .	однодисковое, сухое
Коробка передач . . . . .	механическая, трех или четырёхступенчатая
Карданная передача . . . . .	открытого типа
Главная передача . . . . .	коническая, с передаточным числом 4,71; 4,62 или гипоидная с передаточным числом 4,55
Передняя подвеска . . . . .	независимая, пружинная с поперечными рычагами, бесшкворневая, со стабилизатором поперечной устойчивости и с гидравлическими амортизаторами, двухстороннего действия, телескопического типа
Задняя подвеска . . . . .	на продольных полуэллиптических рессорах с гидравлическими амортизаторами двухстороннего действия, телескопического типа
Колеса и шины . . . . .	колеса дисковые, штампованные; шины низкого давления размером 5,60—15
Рулевой механизм . . . . .	глобидальный червяк с двухреберным роликом
Тормоза . . . . .	ножной — колодочный, действующий на все колеса, привод — гидравлический; ручной, действующий на задние колеса, привод — механический
Электрооборудование . . . . .	12 в, генератор 16 а, аккумуляторная батарея 42 а-ч, стартер с электромагнитным дистанционным управлением включения, свечи зажигания с резьбой 14 мм, «мигающие» указатели поворотов (самовыключаются)
Кузов . . . . .	закрытый, цельнометаллический, несущий, трехдверный, типа «фургон»
Отопление и вентиляция . . . . .	отопление кузова и обогрев ветрового стекла с использованием тепла, охлаждающей двигателя жидкости. Вентиляция естественная, бесшкворневая, а также принудительная с использованием вентилятора отопителя и вентиляционного люка в передке кузова

## ЛЕГКОВОЙ МАЛОЛИТРАЖНЫЙ АВТОМОБИЛЬ «МОСКВИЧ-403»

Автомобиль «Москвич-403» предназначен для использования как в народном хозяйстве, так и для эксплуатации индивидуальными владельцами, преимущественно в условиях городского сообщения. Производство автомобиля было начато в 1963 году и прекращено в 1965 г.



### КРАТКАЯ ТЕХНИЧЕСКАЯ ХАРАКТЕРИСТИКА

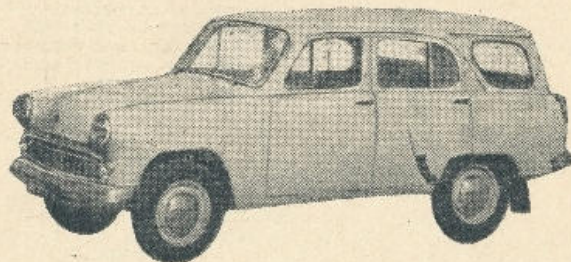
Число мест (включая водителя) . . . . .	4
Вес автомобиля (в снаряженном состоянии), кг . . . . .	980
Колесная база, мм . . . . .	2380
Колес колея, мм:	
передних . . . . .	1225
задних . . . . .	1220
Наименьший просвет при полной нагрузке (под картером заднего моста), мм . . . . .	200
Контрольный расход топлива, л/100 км . . . . .	6,5



Максимальная скорость, км/час . . . . .	115
Емкость топливного бака, л . . . . .	35
Двигатель . . . . .	четырёхтактный, четырёхцилиндровый, верхнеклапанный, карбюраторный, мощностью 45 л. с. при 4500 об/мин.
Рабочий объем цилиндров, л . . . . .	1,36
Степень сжатия . . . . .	7,0
Сцепление . . . . .	однодисковое, сухое. Привод выключения сцепления — гидравлический
Коробка передач . . . . .	механическая, четырёхступенчатая
Карданная передача . . . . .	открытого типа
Главная передача . . . . .	гипоидная, с передаточным числом 4,55
Передняя подвеска . . . . .	независимая, пружинная, с поперечными рычагами, бесшкворневая, со стабилизатором поперечной устойчивости и с гидравлическими амортизаторами двухстороннего действия, телескопического типа
Задняя подвеска . . . . .	на продольных полуэллиптических рессорах с гидравлическими амортизаторами двухстороннего действия, телескопического типа
Колеса и шины . . . . .	колеса дисковые, штампованные; шины низкого давления размером 5,60—15
Рулевой механизм . . . . .	глобондальный червяк с двухребенным роликком
Тормоза . . . . .	ножной — колодочный, действующий на все колеса, привод гидравлический. Зазор между накладками колодок и тормозными барабанами регулируется автоматически; ручной — действующий на задние колеса, привод — механический
Электрооборудование . . . . .	12 в, генератор 16 а, аккумуляторная батарея 42 а-4, стартер с электромагнитным дистанционным управлением включения, свечи зажигания с резьбой 14 мм, «мигающие» указатели поворотов (самовыключающиеся), радиооборудование
Кузов . . . . .	закрытый, цельнометаллический, несущий, четырёхдверный
Отопление и вентиляция . . . . .	отопление кузова и обогрев ветрового стекла с использованием тепла, охлаждающей двигателя жидкости. Вентиляция естественная, бесшкворневая, а также принудительная с использованием вентилятора отопителя и вентиляционного люка в передке кузова

## ПАССАЖИРСКО-ГРУЗОВОЙ МАЛОЛИТРАЖНЫЙ АВТОМОБИЛЬ «МОСКВИЧ-424»

Автомобиль «Москвич-424» предназначен для универсального использования как в народном хозяйстве, так и для эксплуатации индивидуальными владельцами, преимущественно в условиях городского сообщения. Он может эксплуатироваться либо для перевозки 4 человек при небольшом весе и объеме груза, либо 2 человек, но при соответственно большем весе и объеме груза. Производство автомобиля было начато в 1963 г. и прекращено в 1965 г.



### КРАТКАЯ ТЕХНИЧЕСКАЯ ХАРАКТЕРИСТИКА

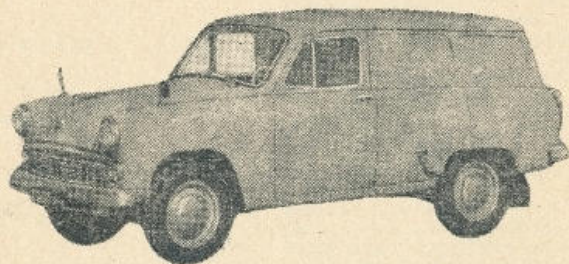
Число мест (включая водителя) . . . . .	4+100 кг или 2 +250 кг
Вес автомобиля (в снаряженном состоянии), кг . . . . .	1030
Колесная база, мм . . . . .	2380
Колея колес, мм:	
передних . . . . .	1225
задних . . . . .	1220

Наименьший просвет при полной нагрузке (под картером заднего моста), мм . . . . .	200
Контрольный расход топлива, л/100 км . . . . .	7,5
Максимальная скорость, км/час . . . . .	105
Емкость топливного бака, л . . . . .	35
Двигатель . . . . .	четырёхтактный, четырёхцилиндровый, верхнеклапанный, карбюраторный, мощностью 45 л. с. при 4500 об/мин.
Рабочий объём цилиндров, л . . . . .	1,36
Степень сжатия . . . . .	7,0
Сцепление . . . . .	однодисковое, сухое. Привод выключения сцепления — гидравлический
Коробка передач . . . . .	механическая, четырёхступенчатая
Карданная передача . . . . .	открытого типа
Главная передача . . . . .	гипоидная, с передаточным числом 4,55
Передняя подвеска . . . . .	независимая, пружинная, с поперечными рычагами, бесшкворневая, со стабилизатором поперечной устойчивости и с гидравлическими амортизаторами двухстороннего действия, телескопического типа
Задняя подвеска . . . . .	на продольных полуэллиптических рессорах с гидравлическими амортизаторами двухстороннего действия, телескопического типа
Колеса и шины . . . . .	колеса дисковые, штампованные; шины низкого давления размером 5,60—15
Рулевой механизм . . . . .	слебовидальный червяк с двухреблевым роликом
Тормоза . . . . .	ножной — колодочный, действующий на все колеса, привод гидравлический. Зазор между накладками колодок и тормозными барабанами регулируется автоматически; ручной действующий на задние колеса, привод — механический
Электрооборудование . . . . .	12 в, генератор 16 а, аккумуляторная батарея 42 а-4, стартер с электромагнитным дистанционным управлением включения, свеча зажигания с резьбой 14 мм, «мигающие» указатели поворотов (самонаключающиеся), радиооборудование
Кузов . . . . .	закрытый, цельнометаллический, несущий, пятидверный, типа «универсал»

Отопление и вентиляция . . . . . отопление кузова и обогрев ветрового стекла с использованием тепла, охлаждающей двигателя жидкости. Вентиляция естественная, бесшкворневая, а также принудительная с использованием вентилятора отопителя и вентиляционного люка в передке кузова

## МАЛОТОННАЖНЫЙ ГРУЗОВОЙ АВТОМОБИЛЬ «МОСКВИЧ-432»

Автомобиль «Москвич-432» с кузовом «фургон» предназначен для использования в народном хозяйстве при транспортировке мелкопартионных грузов. Производство автомобиля было начато в 1963 г. и прекращено в 1965 г.



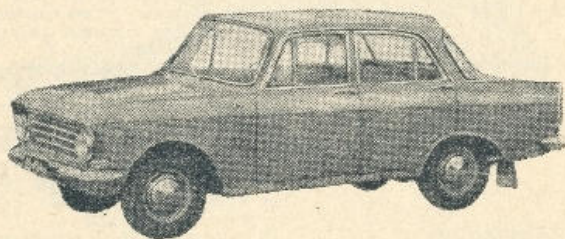
### КРАТКАЯ ТЕХНИЧЕСКАЯ ХАРАКТЕРИСТИКА

Число мест (включая водителя)	2+250 кг
Вес автомобиля (в снаряженном состоянии), кг	980
Колесная база, мм	2380
Колеса колес, мм:	
передних	1225
задних	1220
Наименьший просвет при полной нагрузке (под картером заднего моста), мм	200

Контрольный расход топлива, л/100 км	8,0
Максимальная скорость, км/час	105
Емкость топливного бака, л	35
Двигатель	четырёхтактный, четырёхцилиндровый, верхнеклапанный, карбюраторный, мощностью 45 л.с. при 4500 об/мин.
Рабочий объем цилиндров, л	1,36
Степень сжатия	7,0
Сцепление	однодисковое, сухое. Привод выключения сцепления — гидравлический
Коробка передач	механическая, четырёхступенчатая
Карданная передача	открытого типа
Главная передача	гибоидная, с передаточным числом 4,55
Передняя подвеска	независимая, пружинная, с поперечными рычагами, босквориевая, со стабилизатором поперечной устойчивости и с гидравлическими амортизаторами двухстороннего действия, телескопического типа
Задняя подвеска	на продольных полуэллиптических рессорах с гидравлическими амортизаторами двухстороннего действия, телескопического типа
Колеса и шины	колеса дисковые, штампованные; шины низкого давления размером 5,60—15
Рулевой механизм	глобонадальный червяк с двухребенным роликом
Тормоза	ножной — колодочный, действующий на все колеса, привод гидравлический. Зазор между накладками колодок и тормозными барабанами регулируется автоматически; ручной действующий на задние колеса, привод — механический
Электрооборудование	12 в, генератор 16 а, аккумуляторная батарея 42 а-4, стартер с электромагнитным дистанционным управлением выключения, свечи зажигания с резьбой 14 мм, «мигающие» указатели поворотов (самовыключающиеся)
Кузов	закрытый, цельнометаллический, несущий, трехдверный, типа «фургон»
Отопление и вентиляция	отопление кузова и обогрёт ветрового стекла с использованием тепла, охлаждающей двигатель жидкости. Вентиляция естественная, бесшлюзовая, а также принудительная с использованием вентилятора отопителя и вентиляционного люка в передке кузова

## ЛЕГКОВОЙ МАЛОЛИТРАЖНЫЙ АВТОМОБИЛЬ «МОСКВИЧ-408»

Автомобиль «Москвич-408» предназначен для использования как в народном хозяйстве, так и для эксплуатации индивидуальными владельцами, преимущественно в условиях городского сообщения. Производство автомобиля начато в 1965 г.



### КРАТКАЯ ТЕХНИЧЕСКАЯ ХАРАКТЕРИСТИКА

Число мест (включая водителя) . . .	4 + 40 * кг в багажнике
Вес автомобиля (в снаряженном состоянии), кг . . . . .	990
Колесная база, мм . . . . .	2400

\* При отсутствии багажа и при поездках на ограниченные расстояния по дорогам хорошего качества автомобиль может быть использован для перевозки 5 человек.

Колеса колес, мм:	
передних . . . . .	1237
задних . . . . .	1227
Наименьший просвет при полной нагрузке (под картером заднего моста), мм . . . . .	178
Контрольный расход топлива, л/100 км . . . . .	8,8
Максимальная скорость, км/час . . . . .	120
Емкость топливного бака, л . . . . .	46
Двигатель . . . . .	четырёхтактный, четырёхцилиндровый, верхнеклапанный, карбюраторный, мощностью 50 л. с. при 4750 об/мин.
Рабочий объем цилиндров, л . . . . .	1,36
Степень сжатия . . . . .	7,0
Сцепление . . . . .	однодисковое, сухое. Привод выключения сцепления — гидравлический
Коробка передач . . . . .	механическая, четырёхступенчатая
Карданная передача . . . . .	открытого типа
Главная передача . . . . .	глобоидная, с передаточным числом 4,22
Передняя подвеска . . . . .	независимая, пружинная, с поперечными рычагами, бесшкворная, со стабилизатором поперечной устойчивости и с гидравлическими амортизаторами двухстороннего действия, телескопического типа
Задняя подвеска . . . . .	на продольных полуэллиптических рессорах с гидравлическими амортизаторами двухстороннего действия, телескопического типа
Колеса и шины . . . . .	колеса дисковые, штампованные; шины низкого давления 6,00—13
Рулевой механизм . . . . .	глобоидальный червяк с двухребровым роликом
Тормоза . . . . .	ножной — колодочный, действующий на все колеса, привод гидравлический. Зазор между накладками колодок и тормозными барабанами регулируется автоматически; ручной действующий на задние колеса, привод — механический
Электрооборудование . . . . .	12 в, генератор 20 а, аккумуляторная батарея 42 а-4, стартер с электромагнитным дистанционным управлением включения, свечи зажигания с резьбой 14 мм, «мигающие» указатели поворотов (самовыключающиеся), радиооборудование (радиоприёмник транзисторный)
Кузов . . . . .	закрытый, цельнометаллический, несущий, четырёхдверный

Отопление и вентиляция . . . . .

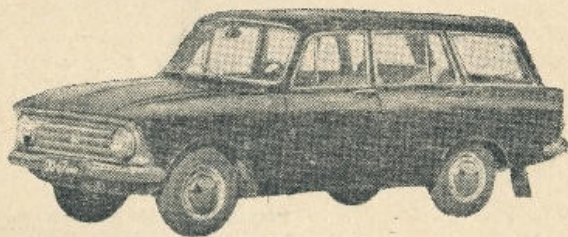
Отопление кузова и обогрев ветрового стекла с использованием тепла, охлаждающей двигателя жидкости. Вентиляция естественная, бесквозняковая, а также принудительная с использованием вентилятора отопителя и вентиляционного люка в передке кузова

Стекла . . . . .

закаленные; ветровое и заднее — гнутые. Ветровое окно оборудовано стеклоочистителем с электроприводом и омывателем

## ПАССАЖИРСКО-ГРУЗОВОЙ МАЛОЛИТРАЖНЫЙ АВТОМОБИЛЬ «МОСКВИЧ-426»

Автомобиль «Москвич-426» предназначен для универсального использования как в народном хозяйстве, так и для эксплуатации индивидуальными владельцами, преимущественно в условиях городского сообщения. Он может эксплуатироваться либо для перевозки 4—5 человек, или 4 человек при небольшом весе и объеме груза, либо 2 человек, но при соответственно большем весе и объеме груза. Производство автомобиля начато в 1966 г.



### КРАТКАЯ ТЕХНИЧЕСКАЯ ХАРАКТЕРИСТИКА

Число мест (включая водителя) . . .	4—5* ; 4 + 100 кг или 2 + 250 кг*
Вес автомобиля (в снаряженном состоянии), кг . . . . .	1050

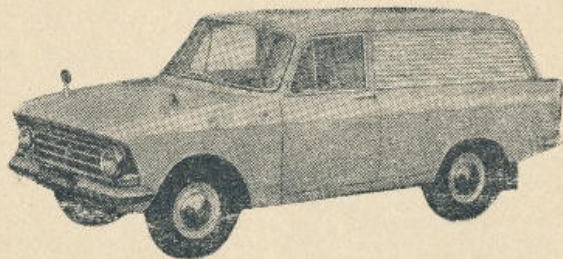
\* При отсутствии багажа и при поездках на ограниченные расстояния по дорогам хорошего качества автомобиль может быть использован для перевозки 5 человек.

Колесная база, мм . . . . .	2400
Колеса колес, мм:	
передних . . . . .	1237
задних . . . . .	1227
Наименьший просвет при полной нагрузке (под картером заднего моста), мм . . . . .	178
Контрольный расход топлива, л/100 км . . . . .	9,0
Максимальная скорость, км/час . . . . .	115
Емкость топливного бака, л . . . . .	46
Двигатель . . . . .	четырёхтактный, четырёхцилиндровый, верхнеклапанный, карбюраторный, мощностью 50 л. с. при 4750 об./мин.
Рабочий объем цилиндров, л . . . . .	1,36
Степень сжатия . . . . .	7,0
Сцепление . . . . .	однодисковое, сухое. Привод выключения сцепления — гидравлический
Коробка передач . . . . .	механическая, четырёхступенчатая
Карданная передача . . . . .	открытого типа
Главная передача . . . . .	гипоидная, с передаточным числом 4,22
Передняя подвеска . . . . .	независимая, пружинная, с поперечными рычагами, бескамерная, со стабилизатором поперечной устойчивости и с гидравлическими амортизаторами двухстороннего действия, телескопического типа
Задняя подвеска . . . . .	на продольных полуэллиптических рессорах с гидравлическими амортизаторами двухстороннего действия, телескопического типа
Колеса и шины . . . . .	колеса дисковые, штампованные; шины низкого давления 6,00—13
Рулевой механизм . . . . .	глобоидальный червяк с двухгребневым роликом
Тормоза . . . . .	ножной — колодочный, действующий на все колеса, привод гидравлический. Зазор между накладками колодок и тормозными барабанами регулируется автоматически; ручной действующий на задние колеса, привод — механический
Электрооборудование . . . . .	12 в, генератор 20 а, аккумуляторная батарея 42 а-4, стартер с электромагнитным дистанционным управлением включения, свечи зажигания с резьюбой 14 мм, «мигающие» указатели поворотов (самовыключающиеся), радиооборудование (радиоприемник транзисторный)

Кузов . . . . .	закрытый, цельнометаллический, несущий, пятидверный, типа «универсал»
Отопление и вентиляция . . . . .	отопление кузова и обогрева ветрового стекла с использованием тепла, охлаждающей двигатель жидкости. Вентиляция естественная, бесшкворняковая, а также принудительная с использованием вентилятора отопителя и вентиляционного люка в перегородке кузова
Стекла . . . . .	закаленные; ветровое —гнутое. Ветровое окно оборудовано стеклоочистителем с электроприводом и омывателем

## МАЛОТОННАЖНЫЙ ГРУЗОВОЙ АВТОМОБИЛЬ «МОСКВИЧ-433»

Автомобиль «Москвич-433» с кузовом «фургон» предназначен для использования в народном хозяйстве при транспортировке мелкопартионных грузов. Производство автомобиля начато в 1966 г.



### КРАТКАЯ ТЕХНИЧЕСКАЯ ХАРАКТЕРИСТИКА

Число мест (включая водителя)	2+400 кг или 2+250 кг (в зависимости от дорожных условий)
Вес автомобиля (в снаряженном состоянии), кг	1610
Колесная база, мм	2400
Колеса колес, мм:	
передних	1247
задних	1237
Наименьший просвет при полной нагрузке (под картером заднего моста), мм	193

Контрольный расход топлива, л/100 км	8,8
Максимальная скорость, км/час	110
Емкость топливного бака, л	46
Двигатель	четырёхтактный, четырёхцилиндровый, верхнеклапанный, карбюраторный, мощностью 50 л. с. при 4750 об/мин.
Рабочий объём цилиндров, л	1,36
Степень сжатия	7,0
Сцепление	однодисковое, сухое. Привод выключения сцепления — гидравлический
Коробка передач	механическая, четырёхступенчатая
Карданная передача	открытого типа
Главная передача	типовая, с передаточным числом 4,55
Передняя подвеска	независимая, пружинная, с поперечными рычагами, бесшворневая, со стабилизатором поперечной устойчивости и с гидравлическими амортизаторами двухстороннего действия, телескопического типа
Задняя подвеска	на продольных полуэллиптических рессорах с гидравлическими амортизаторами двухстороннего действия, телескопического типа
Колеса и шины	колеса дисковые, штампованные; шины низкого давления 6,50—13
Рулевой механизм	глобоидальный червяк с двухребровым роликом
Тормоза	ножкой — колодочный, действующий на все колеса, привод гидравлический. Зазор между накладками колодок и тормозными барабанами регулируется автоматически; ручной действующий на задние колеса, привод — механический
Электрооборудование	12 в, генератор 20 а, аккумуляторная батарея 42 а-4, стартер с электромагнитным дистанционным управлением включения, свечи зажигания с резьбой 14 мм, «мигающие» указатели поворотов (самовыключающиеся)
Кузов	закрытый, цельнометаллический, несущий, трехдверный, типа «фургон»
Отопление и вентиляция	отопление кузова и обогрев ветрового стекла с использованием тепла, охлаждающей двигатель жидкости. Вентиляция естественная, бесшворняковая, а также принудительная с использованием вентилятора отопителя и вентиляционного люка в передке кузова

Стекла . . . . . закаленные; ветровое — гнутое. Ветровое окно оборудовано стеклоочистителем с электроприводом и омывателем.

## О МОДИФИКАЦИЯХ БАЗОВОЙ МОДЕЛИ АВТОМОБИЛЯ «МОСКВИЧ»

На протяжении с начала производства автомобилей «Москвич» и по настоящее время автомобиль с закрытым кузовом типа «седан» являлся базовой моделью. Такими моделями были: 400—420, 401—420, 402, 407 и 403. В настоящее время базовой является модель 408. Кроме базовой модели (основной объект производства), Московский завод малолитражных автомобилей выпускал и выпускает в настоящее время модификации указанной модели. Для обозначения этих модификаций применяется добавление к цифровому индексу справа соответствующей буквы. Принятые буквенные обозначения модификаций базовых моделей следующие:

**Б** — легковой автомобиль с закрытым кузовом, оборудованный полным комплектом органов ручного управления и предназначенный для инвалидов;

**М** — легковой автомобиль с закрытым кузовом, предназначенный для перевозки медицинского персонала, оказывающего помощь больным на дому;

**Т** — легковой автомобиль с закрытым кузовом — такси, оборудованный таксометром.

Технические характеристики модификаций совпадают с характеристикой базовой модели, различия относятся лишь к специальному оборудованию и отделке кузова.

В настоящее время выпускаются следующие модификации базовой модели: 408, 408Б, 408М и 408Т.



Кроме указанных выше моделей, предназначенных для эксплуатации внутри СССР, завод изготавливает автомобили «Москвич» моделей «седан», 426 и 433 для поставки на экспорт. Для отличия от продукции, поступающей на внутренний рынок, к индексам соответствующих моделей добавляются следующие буквенные обозначения:

Э — экспорт в страны с умеренным климатом;

Ю — экспорт в страны с тропическим климатом;

К — экспорт в несобранном виде (комплектно) в страны с умеренным климатом.

Автомобили «Москвич», поставляемые на экспорт, собираются и отделываются в соответствии со специально разработанными и отвечающими требованиям В/О «Автоэкспорт» МВТ СССР Техническими Условиями.