



AKCIOVÁ SPOLEČNOST PRO  
AUTOMOBILOVÝ PRŮMYSL  
(ASAP)

ŘEDITELSTVÍ V PRAZE II, VODIČKOVA 38

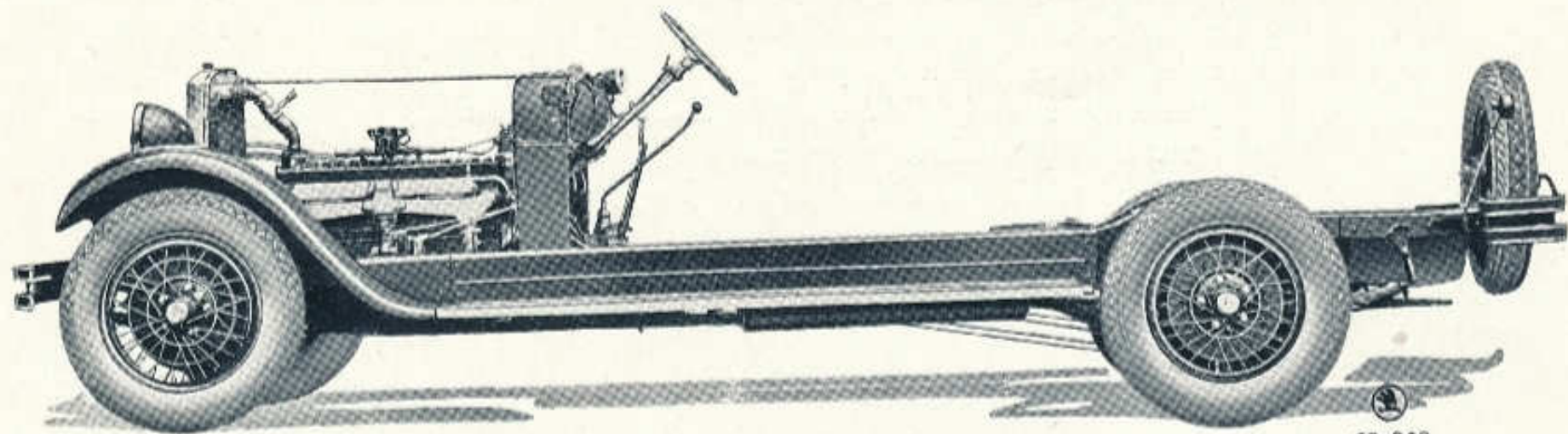
# »ŠKODA-860«

Osmiválec „Škoda-860“ je určen těm, které uspokojí jen věc naprosto dokonalá. Při konstrukci tohoto typu nebylo ničeho opomenuto, co může přispěti k příjemnosti jízdy a ke zvýšení její bezpečnosti. Dlouhé nízké chassis je opatřeno všemi finessami moderní automobilové techniky; pružný výkonný motor s osmi válci v řadě, s ventily po stranách a s turbulentním tvarem kompresního prostoru, klikový hřídel v devíti ložiskách s tlumičem vibrací, filtr benzínu i vzduchu, podtlaková servobrzda „Dewandre“, pružné hřídele zadní nápravy, speciální závěsy předních per, to jsou jen namátkou vybrané konstruktivní přednosti tohoto nového modelu, které nalézáme pouze na nejdražších vozech světových značek. Výběr nejlepších surovin a dokonalé dílenské zpracování zaručují při tom vozu nepřekonatelnou trvanlivost.

Ani nejvěrnější popis nemůže Vám však vylíčiti klidný a bezhlučný chod motoru, jeho velkou akceleraci a pružnost, nemůže Vás přesvědčiti o dokonalém, měkkém perování, o překvapující účinnosti brzd a o snadném řízení vozu.

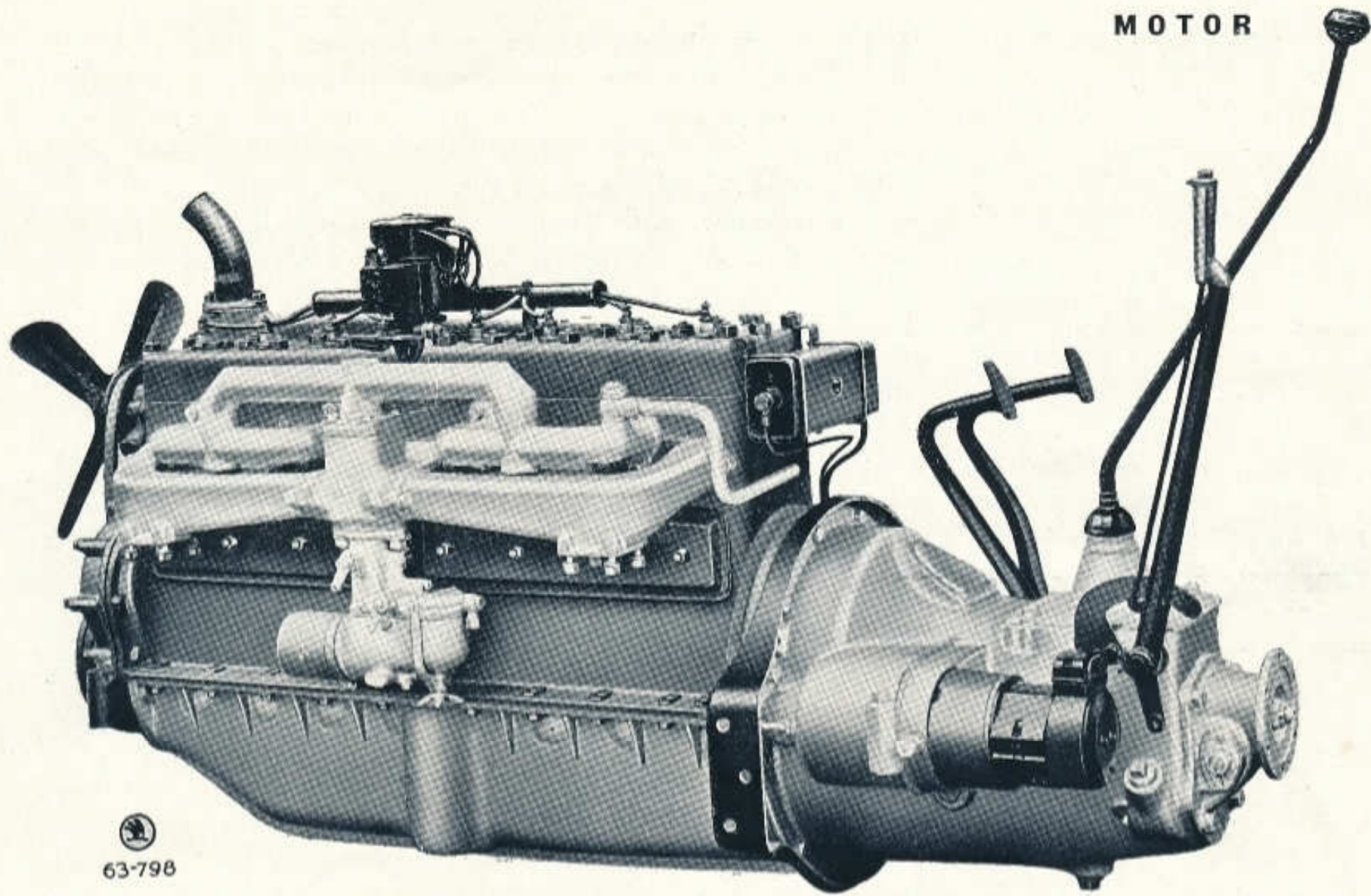
Dovolte nám, abychom Vás o těchto vlastnostech modelu „Škoda-860“ přesvědčili jeho předvedením. Uvidíte vůz, jehož klasická krása strhuje. Uslyšíte, jak druzí Vám s nemalou pýchou řeknou: „Tento náš vůz je — náš domov, u něhož jediný pohyb, jediný stisk akcelerátoru stačí, aby svět míjel okolo nás. Jeho síla a výkon zvládne čas i vzdálenost!“

CHASSIS



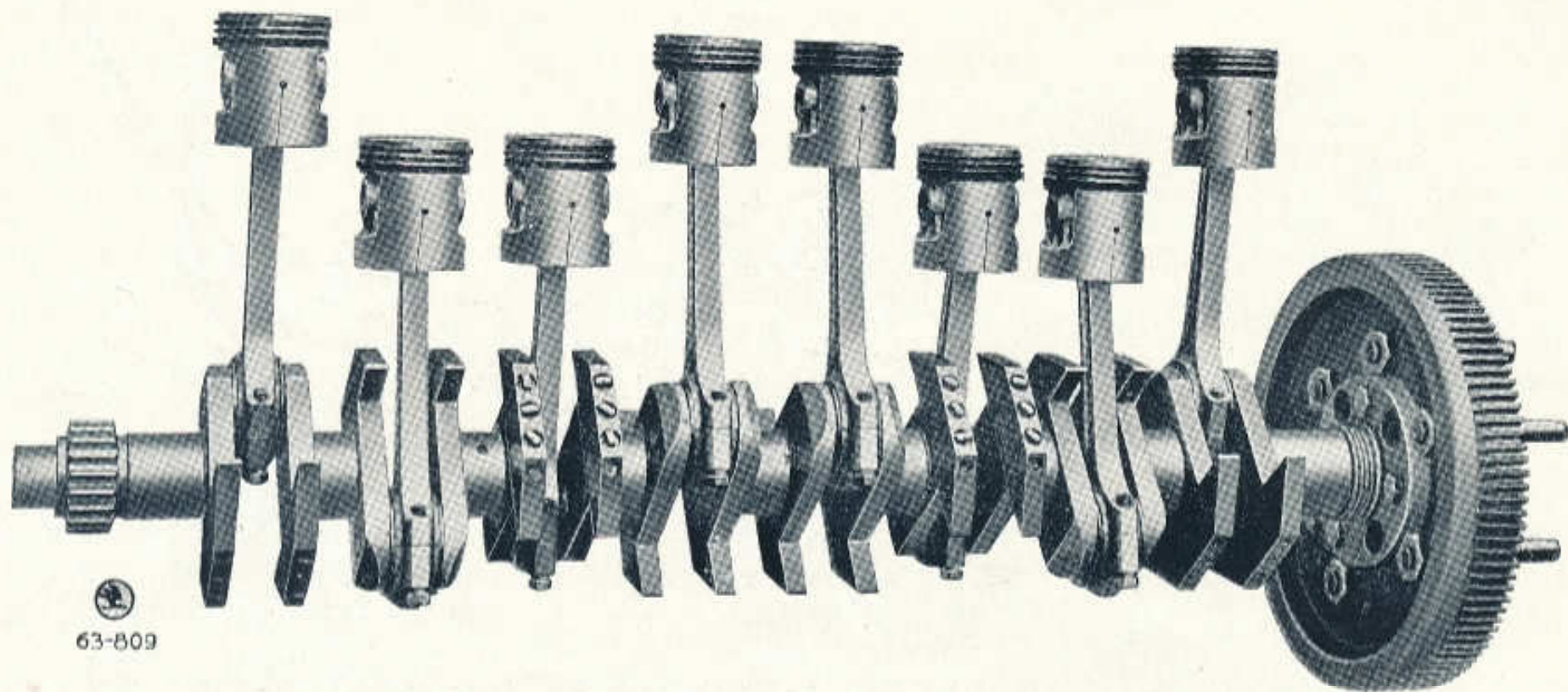
63-803

MOTOR



  
63-798

# KLIKOVÉ ÚSTROJÍ



63-809

# TECHNICKÝ POPIS

*Válce v celku s klikovou skříní*

*Snímací hlava válců*

*Svislé stojaté ventily*

*Nehlučný rozvodový řetěz*

*Klikový hřídel s protizáva-*

*žími v devíti ložiskách*

*Tlumič torsiálních vibrací*

*Ložiska z nejlepší lisované komposice*

*Hliníkové písty speciální konstrukce*

*Čepy otočné v pístu i ojnicí*

**MOTOR** je osmiválec o trvalém výkonu 60 ks na brzdě. Válce tvoří s klikovou skříní jeden celek. Hlava válců jest snímací. Vačkový hřídel, umístěný v klikové skříní po levé straně motoru, pohání svislé, stojaté ventily.

*Rozvodové ústrojí* je poháněno nehlučným řetězem na přední straně motoru. Zdvihátka a zpruhy ventilů jsou snadno přístupny po odejmutí dobře utěsněného víka. Silný klikový hřídel, uložený v 9 kluzných ložiskách z nejlepší komposice, je opatřen protizávažími a úplně staticky i dynamicky vyvážen. Zvláštní tlumič, umístěný vpředu na hřídeli, zabraňuje všem torsiálním vibracím. Za těchto okolností zaručuje klikový mechanismus klidný chod motoru při každých otáčkách a ve spojení s vhodně konstruovaným vačkovým hřídelem, bezhlučným rozvodovým ústrojím a dobře těsnícím víkem ventilových zpruh nemálo přispívá k naprosto tichému chodu motoru.

Ojnice, lisované do profilu I, jsou pevné a lehké. Speciální hliníkové písty vylučují svou konstrukcí naprosto klepání motoru za studena. Mimo dva těsnicí kroužky mají též jeden kroužek stírací, který zabraňuje vnikání oleje do spalovacího prostoru. Tím se dosáhne co nejmenší spotřeby oleje a zamezuje se tvoření karbonu. Silné pístové čepy jsou volně otočné v pístech i v ojnicích.

*Tlakové oběžné mazání*

*Mazání motoru oběžné, tlakové, obstarává olejová pumpa, uložená ve spodku klikové skříně. Tlak oleje je měnitelný lehce přístupným, škrticím ventilkem. Olejová pumpa, opatřená chránicím košem, resp. filtrem, tlačí olej do všech ložisek klikového hřídele. Taktéž vačkový hřídel je mazán pod tlakem. Rozstříkovaný olej maže jen písty a zbývající části klikového a rozvodového ústrojí. Upotřebený olej se vrací zase do spodku klikové skříně a k olejové pumpě.*

*Bateriové zapalování s přístupným a chlazeným rozdělovačem*

*Prodlouženým hřídelíkem olejové pumpy jest poháněn rozdělovač bateriového zapalování, který je uspořádán zcela přístupně a je dokonale chlazen.*

*Ruční i samočinná změna předstihu*

*Ruční a samočinná změna předstihu.*

*Dynamo uspořádáno po straně motoru*

*Dynamo o 12 V a 105 W s regulací napětí, montované po pravé straně motoru, je poháněno nehlučným řetězem. Ventilátor, umístěný na společném hřídeli s vodní pumpou, je hnán spolehlivým klínovým nekonečným řemenem z protkané gumy.*

*Společný pohon ventilátoru a dynama*

*Nový karburátor*

*Karburátor, opatřený čističem benzínu, jest nejnovější konstrukce a zařízen pro změnu směsi jak ku snadnému spouštění motoru, tak k docílení přechodně zvýšeného výkonu. Ssací potrubí motoru je účinně zahříváno přímo od výfukové trouby. Předehřívání benzinové směsi má velmi příznivý vliv na běh motoru zvláště při nižších otáčkách, zaručuje bezvadné přechody a umožňuje proto pozoruhodné zrychlení vozu. Účinný čistič vzduchu na karburátoru zabra-*

*Předehřívání směsi*

*Vysoká akcelerace*



*Účinný čistič vzduchu  
Dvojnásobné čištění benzínu  
Chladič nového tvaru*

*Snadno ovladatelná a pružná lamelová spojka*

*Motor v celku s převodovou skříní*

*Kardanův hřídel dokonale vyvážen*

*Zadní náprava „banjo“ s ozubením „Gleason“*

*Pružné, odlehčené hřídele zadních kol*

ňuje vnikání prachu do motoru. Před vtokem benzínu, přímo na karburátoru, je namontován druhý čistič benzínu s nádobkou na odlučování vody a nečistot. *Chladič* je hluboko zapuštěn do rámu; jeho tvar a dlouhý kryt motoru velmi přispívají ke krásnému vzhledu vozu.

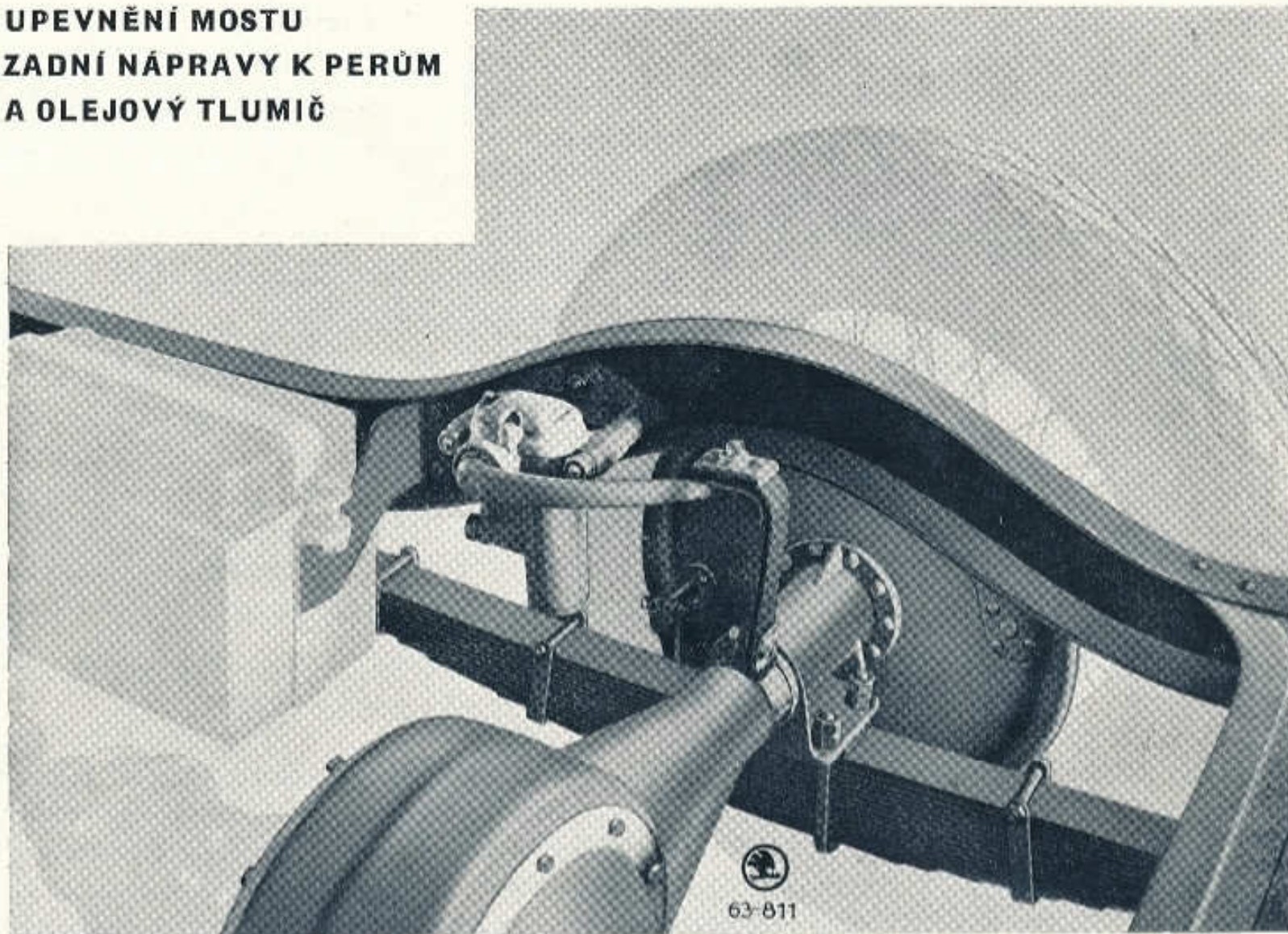
**VÍCELAMELOVÁ SPOJKA** s lamelami ze speciálního osinkového materiálu jest suchá a nepotřebuje tudíž žádné obsluhy. Vypíná se zcela lehce a zaručuje pružné rozjíždění vozu.

**PŘEVODY.** Převodová skříň, tvořící s klikovou skříní celek uložený v rámu, má 3 stupně vpřed s přímým záběrem pro třetí rychlost a zpětný běh. Radění rychlostí děje se dlouhou ruční pákou, umístěnou kyvně ve středu vozu, pružně zajištěnou jak v neutrální poloze, tak i v polohách všech rychlostí, takže při jízdě nehlučí. Na její kulové rukojeti jsou označeny polohy jednotlivých rychlostí. Podél skříně je zcela přístupně uložen *elektrický spouštěč*.

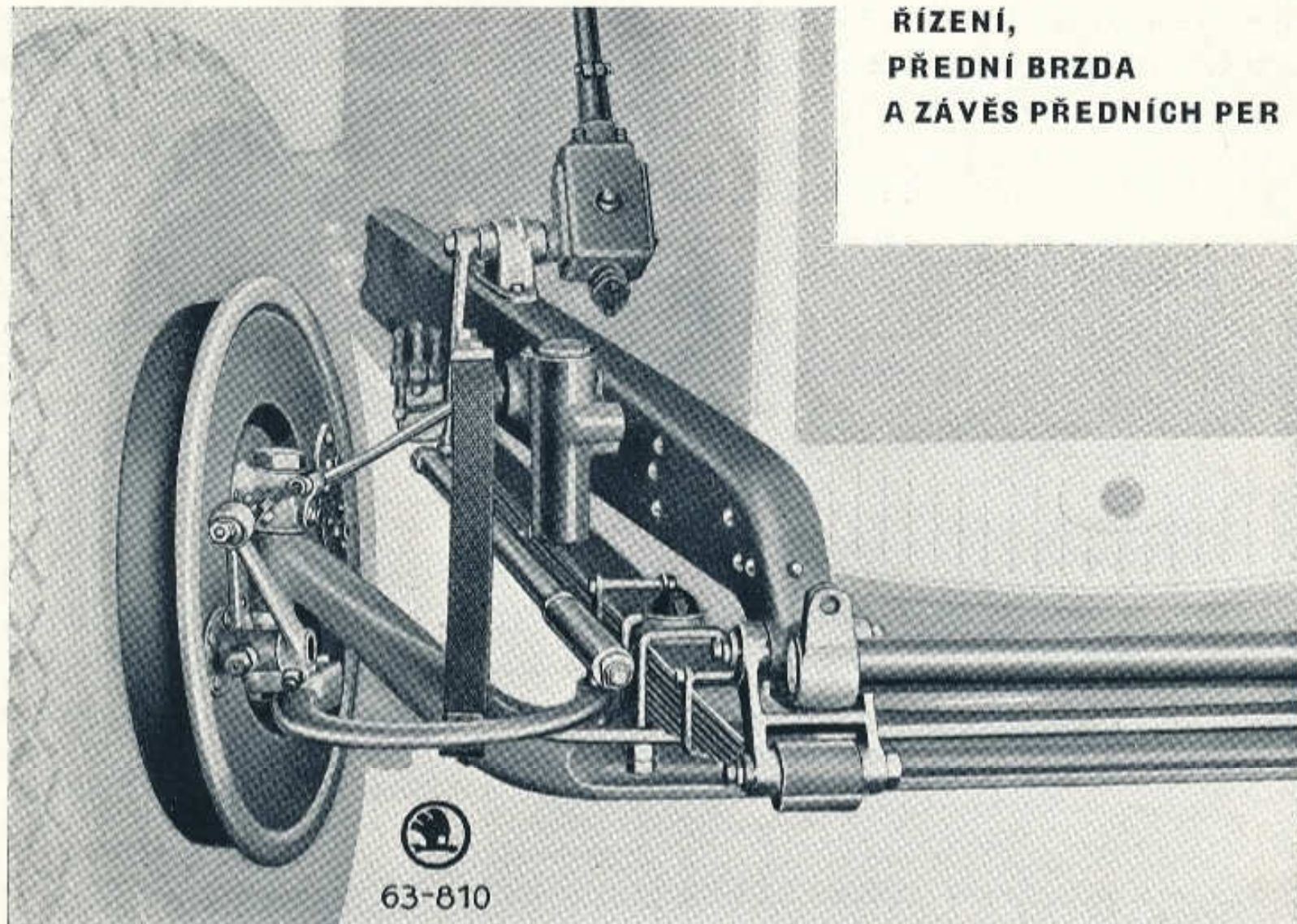
**SPOJOVACÍ HŘÍDEL** se dvěma zcela zapouzdřenými mechanickými klouby je staticky i dynamicky úplně vyvážen.

**ZADNÍ NÁPRAVA.** Most zadní nápravy tvaru „banjo“ je lisován z ocelového plechu. Bezhluchné kuželové soukolí s ozubením „Gleason“ i diferenciál jsou po odejmutí zadního víka snadno přístupny. Pružné hřídele zadní nápravy zvláštní konstrukce tlumí všechny rázy a podporují šetření celého mechanismu, zvláště převodových ústrojí a motoru. Spolu s vícelamelovou třecí spojkou umožň-

**UPEVNĚNÍ MOSTU  
ZADNÍ NÁPRAVY K PERŮM  
A OLEJOVÝ TLUMIČ**



**ŘÍZENÍ,  
PŘEDNÍ BRZDA  
A ZÁVĚS PŘEDNÍCH PER**



63-810

*Převod řízení šroubem  
a matkou*

*Samočinné vyrovnávání  
vozu do přímého směru  
Pružný volant*

*Tlačítko houkačky, páčka  
ukazovatele směru a tlumení  
světél přímo u řídicího kola*

*Rám prodloužen v nosič  
kufru  
Nosič zásobních kol vzadu*

*Hydraulické tlumiče, proti-  
listy. Bezvadné perování  
a stabilita*

ňují nejen pružné zabírání při rozjíždění vozu s místa, nýbrž i měkké přechody při řadění rychlostí. Náboje kol jsou uloženy přímo na koncích mostu zadní nápravy, takže hřídele zadních kol nejsou namáhány na ohyb.

**PŘEDNÍ NÁPRAVA** je vykována z chromoniklové oceli veliké houževnatosti. Náboje předních kol, uložené v silných kuličkových ložiskách, nesou brzdové bubny velkých rozměrů.

**ŘÍZENÍ** šroubem a matkou vyznačuje se naprostou spolehlivostí a lehkou ovládatelností. Kryté přední závěsy předních per a dvojité odperované kulové klouby řídicí tyče zabraňují přenášení všech rázů do převodu řídicího ústrojí a tím i na řídicí kolo. Při jízdě ze zatáčky se přední kola samočinně vyrovnávají do přímého směru. Také pružný volant velmi příjemňuje řízení vozu.

*Tlumení světél, páčka ukazovatele směru a tlačítko elektrické houkačky lze ovládati, aniž ruka řidičova opustí volant. Všechny tyto vypínače jsou totiž umístěny přímo u řídicího kola na sloupku řízení.*

**RÁM**, lisovaný ze silného ocelového plechu, je vzadu prodloužen v nosič kufru. Jeho vyztužení obstarávají kromě 4 silných příček ještě 2 podélné výztuhy u motoru. Nosič zásobních kol je za plošinou pro kufr.

**VOZOVÁ PERA** přední i zadní jsou velmi dlouhá. Tato okolnost ve spojení s protilisty a hydraulickými tlumiči vpředu i vzadu zaručuje bezvadné perování a stabilitu i na nejhorsších cestách.

**ÚSTROJÍ PODTLAKOVÉ  
SERVOBRZDY »DEWANDRE«**



  
63-813

*Účinné a spolehlivé brzdění  
všech 4 kol*

*Brzdové bubny velkých  
rozměrů*

*Silné balonové pneumatiky*

*Nassávač benzínu spojen  
s velkou rezervní nádrží*

*Dokonalý tlumič výfuku*

*Bohaté elektrické zařízení*

**BRZDY.** Na všechna 4 kola působí velmi účinná a naprosto spolehlivá podtlaková servobrzda Dewandre, která je doplněna ruční brzdou, působící zcela neodvisle na zadní kola. Vnitřní brzdové čelisti, působící na brzdové bubny zvláště velkých rozměrů, mají osinko-kovové obložení.

**KOLA** jsou snímací, drátěná, s ráfky 20×4.5"-SS pro balonové pneumatiky 6.50—20" (32×6.50"). Volba silných pneumatik způsobuje jejich malé opotřebení a zpříjemňuje jízdu, zvláště na špatných cestách.

**BENZINOVÁ NÁDRŽ** obsahu 55 l je umístěna na zadním konci chassis. Dopravu paliva ke karburátoru obstarává spolehlivý nassávač benzínu, přímo spojený s další velkou nádrží o obsahu 40 l, která působí jako bezpečná reserva.

**DOKONALÝ TLUMIČ** speciální konstrukce umožňuje bezhlučné odcházení výfukových plynů. Jelikož z tlumiče jsou plyny odváděny až nazad vozu, je vyloučeno, aby vnikaly do karoserie.

**ELEKTRICKÉ ZAŘÍZENÍ** obsahuje bateriové zapalování s rozdělovačem a cívkou, 12voltage dynamo o výkonu 105 W s regulací napětí a elektrický spouštěč 1.3 ks. Rozváděcí skříňka obsahuje zařízení pro spouštění motoru, zapínání a vypínání zapalování a ovládání velkých i malých světel. Armaturní deska, osvětlovaná 2 lampičkami, obsahuje mimo to ampèrmetr, olejový manometr, měřič sklonu, teploměr, Nivex ku kontrole množství benzínu, knoflík

*Úplný počet měřicích přístrojů*

*Pohodlné ovládání signálních přístrojů a tlumení světla přímo u volantů*

*Přístupná akumulátorová baterie velké kapacity*

*Silné reflektory pro noční jízdu*

předstihu zapalování, měřič kilometrů, 8denní hodiny, knoflík korektoru karburátoru, knoflík vzduchové klapky, vypínač stupačkových lamp, vypínač stírače a ovládání topení karoserie.

Zařízení pro tlumení velkých světel, páčka ukazovatele směru jízdy a 2 tlačítka elektrické houkačky jsou umístěny těsně pod volantem na sloupku řízení. Vpředu vozu na silných držácích nalézají se 2 velké reflektory se 3 světly, z nichž 2 jsou určena pro jízdu a 1 je signální. Na zadní části rámu je pak kombinovaná číselná a stop-lampa. Pod krytem motoru nalézá se ve zvláštní schránce ruční svítilna, opatřená 5 m dlouhým kabelem. Akumulátorová baterie velké kapacity je přístupně a pružně zavěšena přímo na rámu. Elektrické zařízení je doplněno snadno vyměnitelnými pojistkami všech částí vedení.

Silné a účinné reflektory ve spojení s dynamem o velkém výkonu a se spolehlivou akumulátorovou baterií umožňují bezpečnou a rychlou noční jízdu.

## **NORMÁLNÍ VÝPRAVA CHASSIS**

Chladič s chromovaným pláštěm. Přední kryt. Kryt motoru. Přední blatníky. Stupačky s postranními kryty. Čelní kovová stěna. Držáky reflektorů. Úplná elektrická výzbroj. Měřič rychlosti s denním a celkovým počítadlem kilometrů, 8denní hodiny, volt- a ampèrmetr, olejový manometr, měřič sklonu, teploměr a Nivex na přístrojové desce. Čističe vzduchu a benzinu. Přední a zadní číselné

tabulky. Dvě zásobní drátěná kola s pneumatikami 6.50—20" SS (32×6.50"). Nosič zavazadel. Nosič zásobních kol. Přední i zadní dvojité nárazníky, organicky spojené s rámem chassis. Hydraulické tlumiče vpředu i vzadu.

## **NORMÁLNÍ VÝPRAVA KAROSERÍ**

Vozy „Škoda-860“ dodáváme karosované normálně jen jako limousiny. Na zvláštní přání můžeme je však dodat i ve třech dalších provedeních: Phaeton, Cabriolet a Faux-Cabriolet. Otevřené typy jsou vyzbrojeny elektrickým stíračem skla, velkým hledacím reflektorem, elektrickým ukazovatelem směru, zpětným zrcátkem, galerií nad nouzovými sedátky, dřevem vykládanou armaturní deskou, dvěma popelníčky, dvěma zapalovači doutníků, opěradlem nohou, clonou proti slunci, ventilací na čelní kapotě, spodním osvětlením stupaček a čističem bot. Veškeré přístroje armaturní desky mají spodní osvětlení. Vzadu za karoserií je umístěn odnímací prostorný kufr bez vložek. — Výprava uzavřených typů je dále doplněna dvěma sklápěcími věšáky na šaty, třemi osvětlovacími lampami, z nichž jedna je umístěna uprostřed a dvě v zadních rozích vozu, síť na noviny, záclonkami na všech fondových oknech, telefonní trubkou a pletenými držáky k vystupování. Ve fondu nalézáme dále topení výfukovými plyny a schránku s toaletními soubory. Obložení pod okny a nad armaturní deskou je vykládáno ušlechtilým dřevem.



větrán zvláštní ventilací, umístěnou za kapotou před ochranným sklem a má kožené polštářování. Bohatá stylová vnitřní výprava činí z tohoto typu skutečně luxusní vůz. Veškerá vnější výstroj je chromována, lakování v nejlepším provedení ve vkusně volených kombinacích zachová si trvalý lesk.

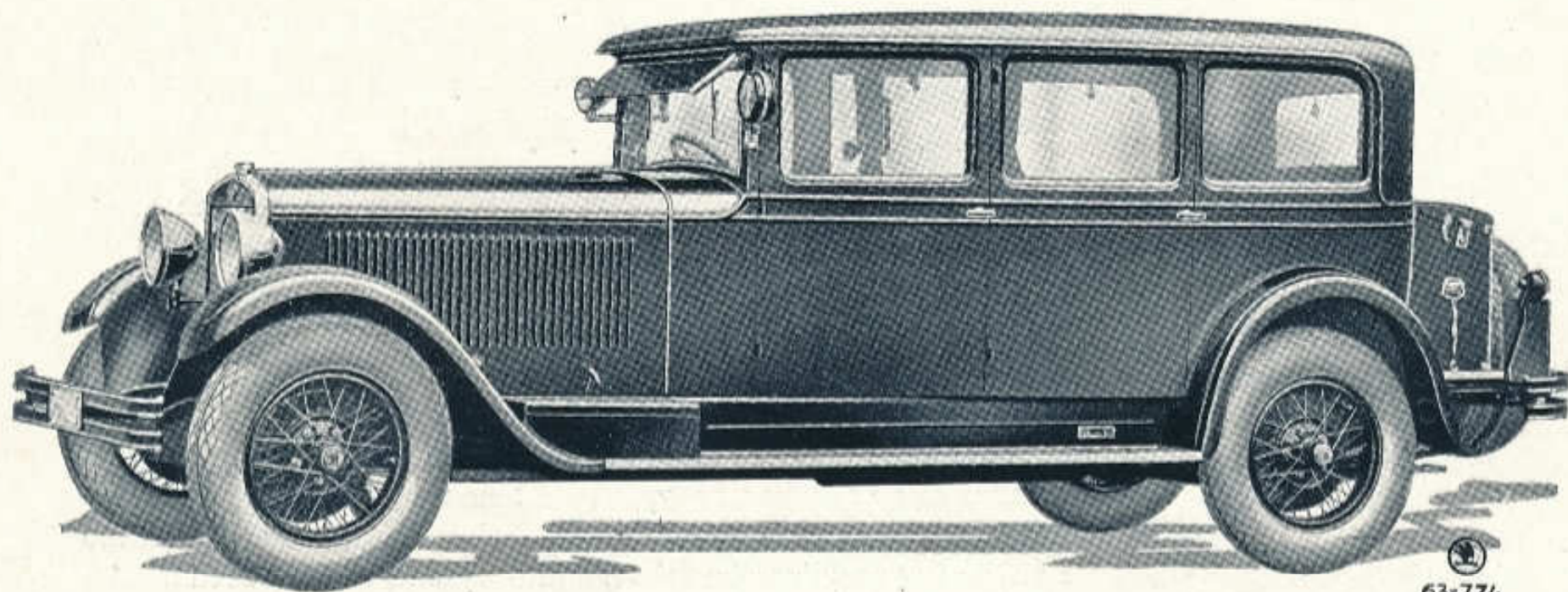
### *Cabriolet*

**CABRIOLET** patří k nejluxusnějším typům dnešních moderních vozidel. Jeho pohodlná karoserie pro 6—7 osob dovoluje používatí vozu buď jako uzavřeného nebo po složení střechy co otevřeného. Čtyři široké dveře se spouštěcími okny umožňují pohodlný vstup jak do fondu, tak i do prostoru řidičova, který je oddělen mezi-stěnou se spouštěcím sklem. Stylová vnitřní výstroj s bohatým příslušenstvím. Lakování i polštářování ve vkusných kombinacích. Veškerá vnější výzbroj pečlivě chromována.

### *Faux-Cabriolet*

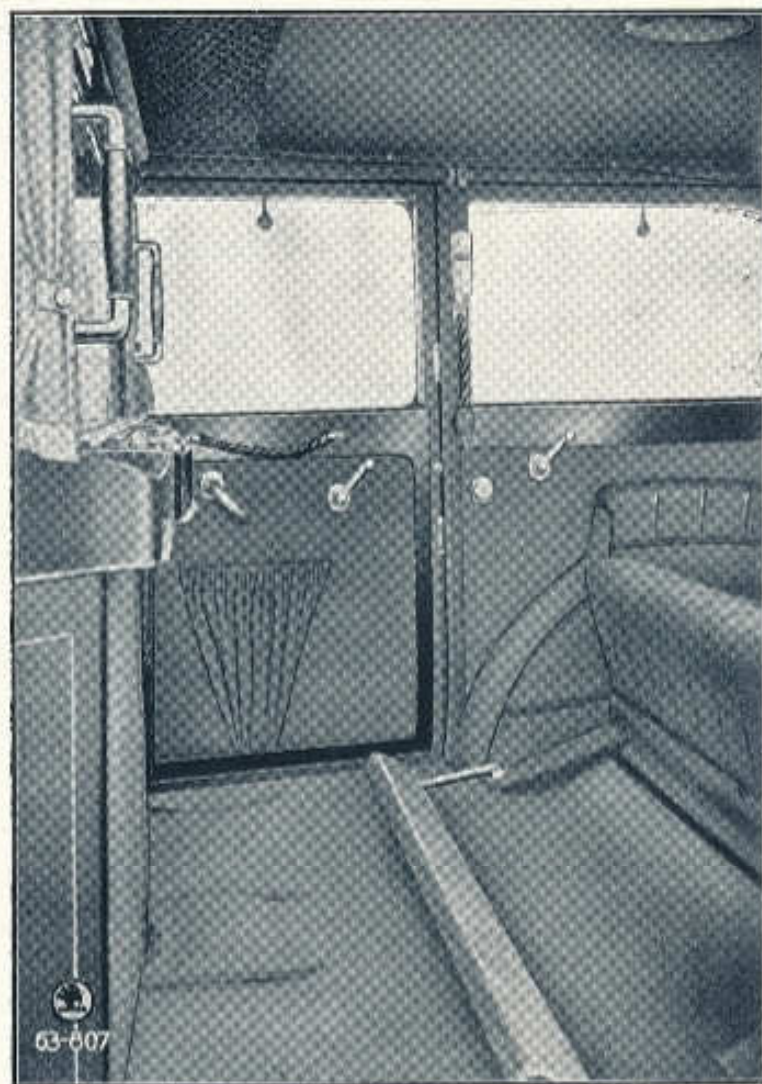
**FAUX-CABRIOLET.** Luxusní uzavřený vůz pro 6—7 osob se čtyřmi širokými dvířky a čtyřmi okny se spouštěcím sklem. Střecha a zadní část vozu jsou na rozdíl od limousiny potaženy koží. Polštářování, provedené prvotřídním sukнем, je vkusně sladěno s vnějším pyroxylinovým lakováním o vysokém lesku. Přední skleněná stěna z jednoho kusu v silném kovovém rámu je v celku vyklápěcí a dá se v kterékoliv poloze upevniti. Karoserii lze, podobně jako u limousiny, uzavřítí na klíč. Bohatá stylová výprava vnitřní, vnější chromovaná výzbroj a skvělé lakování ve vkusných barvách činí z tohoto typu jedno z nejpřepychovějších vozidel.

**L I M O U S I N A (s rezervními koly umístěnými vzadu vozu)**



  
63-774

# POHLEDY DO VNITŘKU VOZU



## *Phaeton*

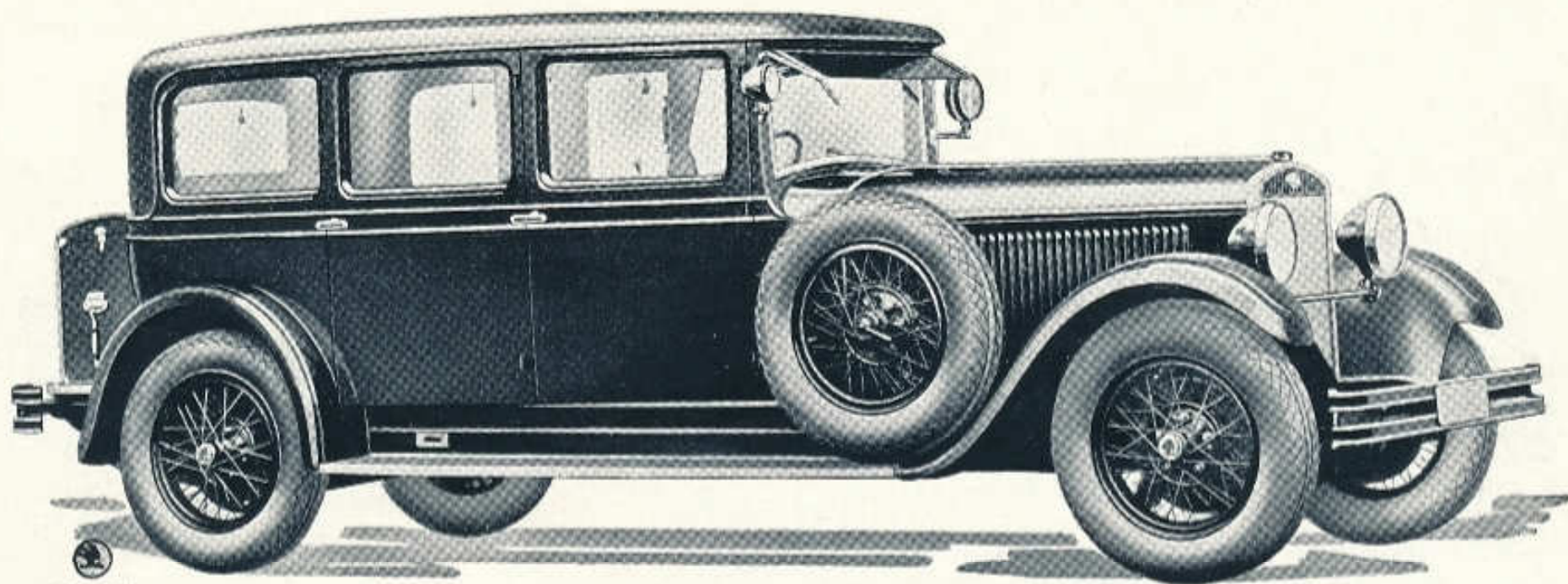
**PHAETON.** Otevřený vůz provádíme se šesti až sedmisedadlovou pohodlnou karoserií, opatřenou 4 širokými dvířky. Nízký podvozek a ladná linie luxusní karoserie dodávají vozu krásný, sportovní vzhled. Karoserie má kostru pečlivě provedenou z tvrdého dřeva, krytou ocelovým plechem, v němž je vylisována ozdobná, podélná lišta.

Sedadla jsou potažena prvotřídní koží v některé ze standardních barev. Skleněná stěna před řidičem je dvojdílná, v silném kovovém rámu, s vrchní částí po celé délce vyklápěcí a libovolně stavitelnou. Vstupní dvířka mají uvnitř velké kožené kapsy. Skládací americká střecha je potažena nepromokavým plátnem a opatřena obalem z umělé kůže. Postranice, které se ukládají za opěradla zadních sedadel, jsou z téhož materiálu jako střecha, otevírají se současně s dvířky a mají velká celonová okna. Zadní část vozu je opatřena kobercí, podlaha u řidiče je pokryta rýhovanou gumou a stupačky, lemované hliníkovou lištou, jsou rovněž potaženy rýhovanou gumou. Lakování spodku je černé a karoserie je opatřena nitrocelulosovým nátěrem v některé z našich standardních barev, trvale lesklým. Veškerá vnější výstroj je chromována.

## *Limousina*

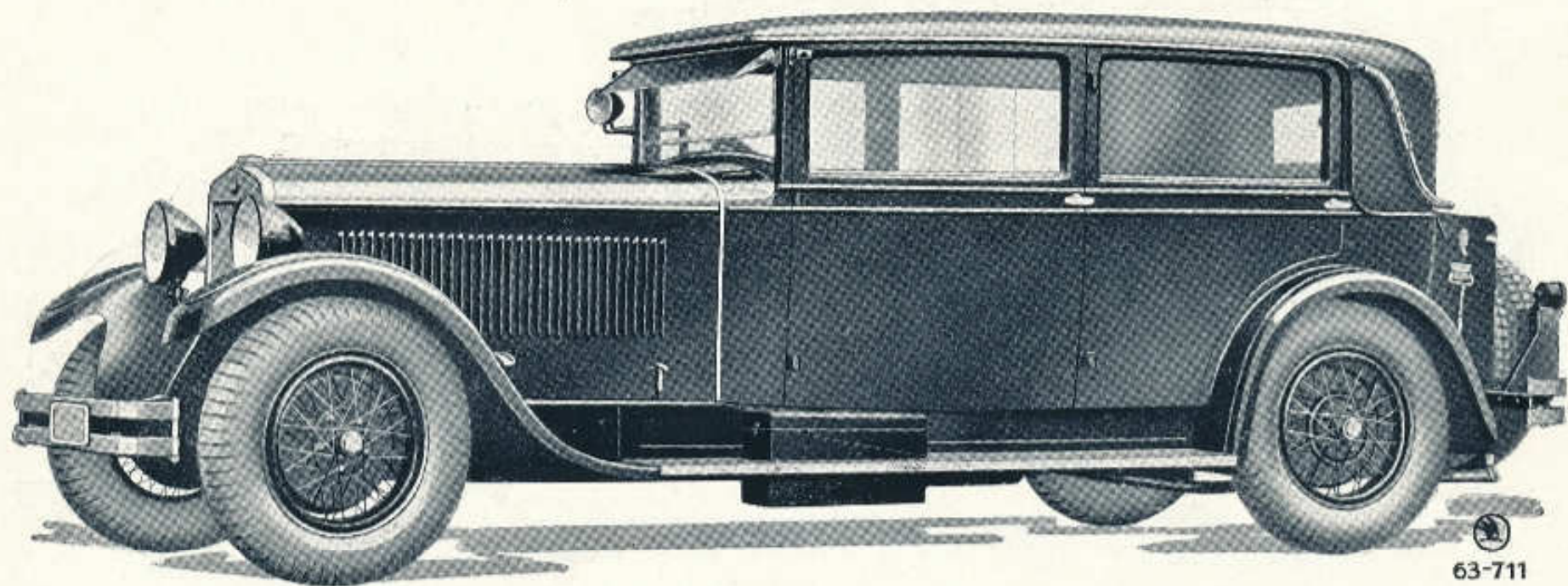
**LIMOUSINA** s pohodlnou 6—7sedadlovou karoserií, opatřenou 4 širokými dveřmi, má po každé straně 3 okna se spouštěcími skly a za řidičem příčnou stěnu s posuvným oknem. Přední sedadla jsou pevná. Polštářování ve fondu je provedeno sukem nebo plyšem nejlepší jakosti, na dveřích jsou široké kapsy. Prostor pro řidiče je

**L I M O U S I N A (s rezervními koly umístěnými po stranách vozu)**



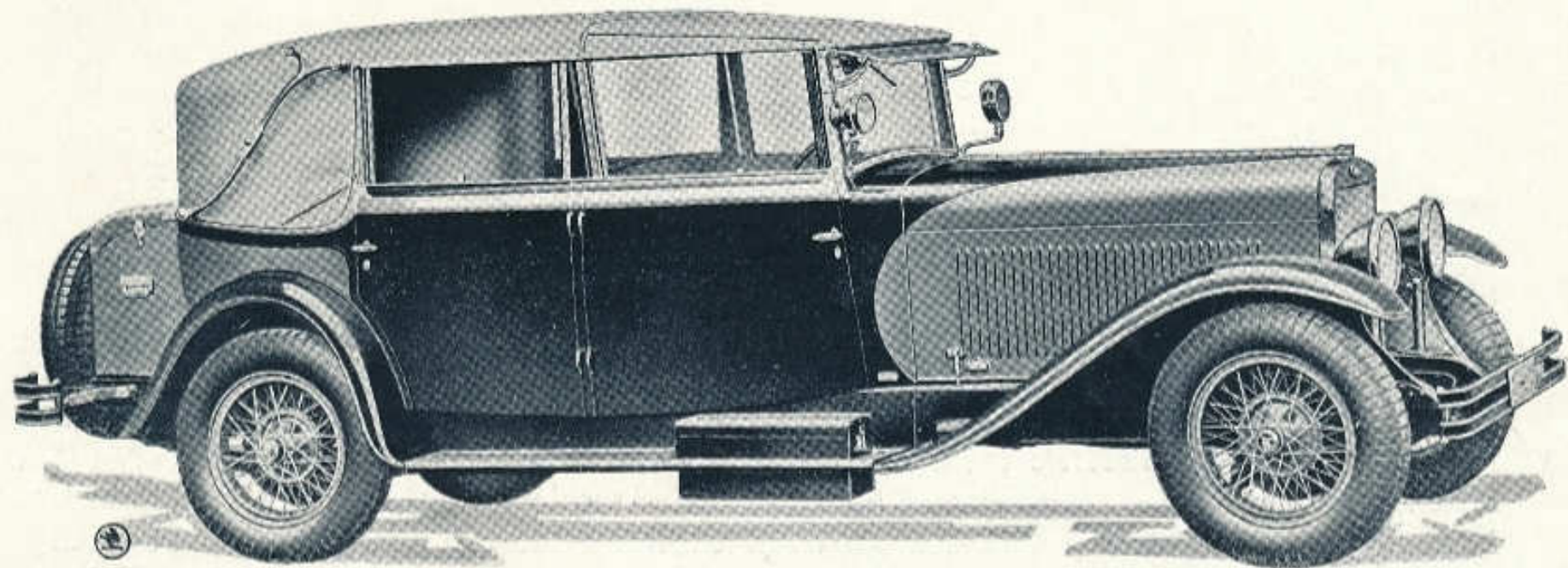
63-801

FAUX-GABRIOLET



  
63-711

CABRIOLET



63-771

## TECHNICKÁ DATA:

Počet válců . . . . .	8	Zapalování . . . . .	bateriové, 12 V
Vrtání válců . . . . .	Ø 75 mm	Spojka . . . . .	suchá, lamelová
Zdvih pístů . . . . .	110 mm	Rízení . . . . .	na pravé straně
Obsah válců . . . . .	3.88 l	Kola . . . . .	drátěná
Druh motoru . . . . .	čtyřtaktní	Náhradní kola . . . . .	2
Normální počet otáček . . . . .	2600 v min.	Ráfek kola . . . . .	20 × 4.5"-SS
Trvalý výkon na brzdě při normálních otáčkách . . . . .	60 ks	Pneumatiky . . . . .	6.50—20"(30 × 6.50")
Nejvyšší výkon na brzdě při 3300 otáč- kách v min. . . . .	70 ks	Rozchod kol vpředu i vzadu . . . . .	1400 mm
Blok válců . v celku se svrškem klikové skříně		Rozvor náprav . . . . .	3570 mm
Hlava válců . . . . .	snímací	Největší délka vozu s nárazníky . . . . .	5425 mm
Materiál válců . . . . .	šedá litina	Největší šířka vozu . . . . .	1750 mm
Uspořádání ventilů . . . . .	po straně	Největší výška vozu (zavřeného) . . . . .	1880 mm
Počet ložisek klikového hřídele . . . . .	9	Výška rámu od země . . . . .	505 mm
Materiál pístů . . . . .	hliník	Světlá výška vozu . . . . .	220 mm
Mazání motoru . . . . .	oběžné tlakové	Počet sedadel v karoserii . . . . .	6/7
Mazání chassis . . . . .	vysokotlaké	Největší rychlost jízdy . . . . .	110 km/hod.
Brzda . . . pedálem na 4 kola se servobrzdou, ruční pákou na zadní kola		Nejmenší rychlost na přímý záběr . . . . .	4 km/hod.
		Spotřeba benzínu na 100 km . . . . .	asi 14—15 kg
		Spotřeba oleje na 100 km . . . . .	asi 0.30 kg

Technické údaje uvedené v tomto prospektu jsou informativní.

Konstrukční změny si vyhrazujeme.