

## automobily století

### Lidové vozy Opel

# Rosnička a její sestry

JAN TUČEK

V květnu 1924 představila automobilka Opel malý vůz s litrovým motorem a typovým označením 4/12 PS, jemuž zelená barva karoserie vynesla přezdívku Laubfrosch (Rosnička). Během následujících sedmi let vzniklo více než 120 tisíc lidových vozů této řady.

Po první světové válce byla hospodářská situace v Německu složitá - úspěšnému podnikání bránila vysoká míra inflace a nestabilita na trhu i ve společnosti. Automobilka Opel se zpočátku pokoušela navázat na předválečnou produkci, v létě 1923 však byla nucena výrobu prakticky zastavit a hledat východisko z neutěšené situace. Firmu, kterou založil Adam Opel (1837-1895), v té době řídili dva z jeho pěti synů - dvaapadesátiletý Wilhelm a osmačtyřicetiletý Friedrich, domácím jménem Fritz. Wilhelm už před válkou cestoval do USA, kde se seznámil se sériovou výrobou na běžícím pásu. Při další cestě do Spojených států amerických ho v roce 1922 doprovázel Fritz a výsledkem byl o rok později velkorysý nákup nejmodernějších výrobních zařízení za milion marek ve zlatě. Kromě obrany kapitálu před inflací měla transakce ještě jeden podstatný výsledek - na jaře 1924 firma Opel jako první v Německu disponovala linkou na moderní sériovou výrobu automobilů.

Nový výrobní program inspiroval malý francouzský vůz Citroën 5 CV, který André Citroën představil na podzim 1922 a vyráběl na běžícím pásu podle amerických metod. A tak vznikl lidový Opel 4/12 PS, jen 3,2 m dlouhý dvoumístný otevřený vozík klasické koncepce s rozvorem 2255 mm, oběma tuhými nápravami a vpředu uloženým kapalinou chlazeným čtyřválcem 951 cm<sup>3</sup> o výkonu 12 koní (9 kW) spojeným s třístupňovou převodovkou. Kompaktní, ale konstrukčně i výrobně zcela dospělé auto o hmotnosti necelých 600 kg jezdilo rychlostí přes 60 km/h a průměrně spotřebovalo kolem šesti litrů benzínu na 100 km, přičemž nádrž umístěná u dělicí stěny motorového prostoru pojala 26 l paliva.

Zpočátku se lidový vůz prodával jen v jediné - výrazně zelené - barvě, díky níž přišel k již zmíněné přezdívce Rosnička. Výroba se rozbíhala zvolna: na jaře 1924 opouštěl výrobní linku průměrně jeden automobil denně, během podzimu 1924 už denní produkce vzrostla na pětadvacet kusů a v květnu 1925 překročila na tu dobu pozoruhodnou hranici sta vozů za den. Mezitím však už na podzim 1924 rozšířily výrobní linku třímístné modely s rozvorem prodlouženým na 2510 mm a prostornějšími 3,5 m dlouhými karoseriemi. Vedle kabrioletu (opět zeleného) se objevil kovově modrý dvoudveřový uzavřený model s černou střechou a blatníky. Nabídku dopl-

**Dodávkový Opel 4/16 PS ročníku 1926 pro rychlou přepravu sýrů.**



Lidový Opel 4/12 PS s přezdívkou Rosnička se v téhle podobě vyráběl v letech 1924 a 1925.



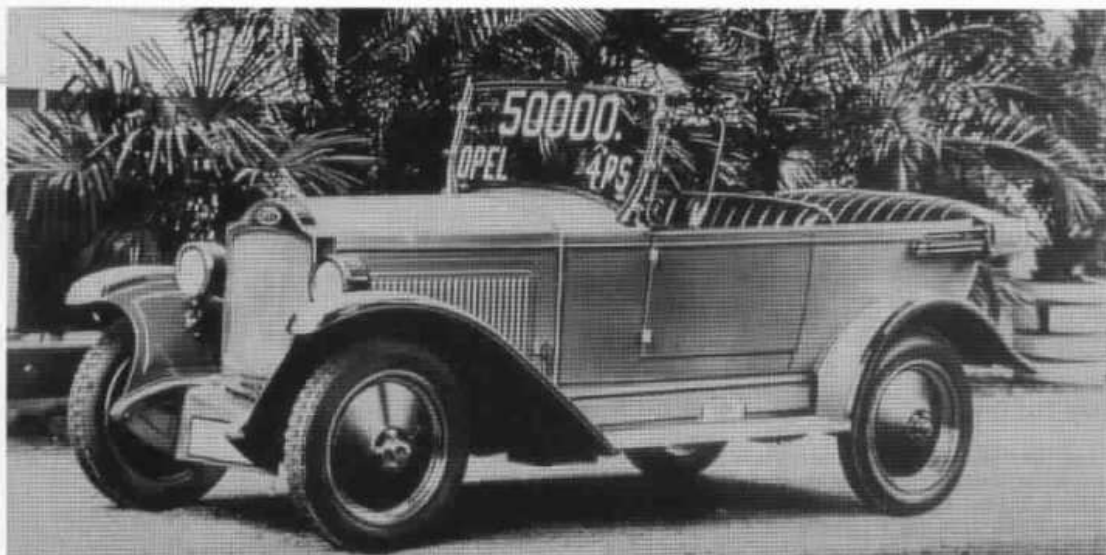
Čtyřmístný uzavřený Opel 4/14 PS ročníku 1925 (jen kola nejsou původní).



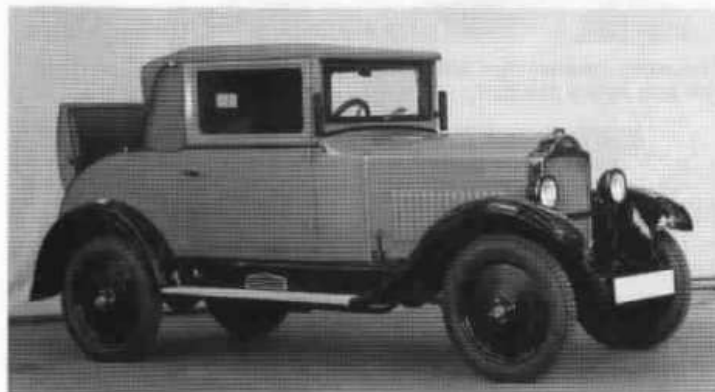
Výlet ve čtyřech: roadster Opel 4/16 PS z roku 1928 s nouzovým sedadlem v zádí.

nila dodávka s užitečnou hmotností 300 kg a otevřeným prostorem pro řidiče a spolujezdce, jejíž červenohnědá barva připomínala železniční vagóny. Většina těchto vozů už nesla typové označení 4/14 PS a poháněl je motor převrtaný na 1018 cm<sup>3</sup> s výkonem 14 koní (10 kW), i nadále se však souběžně vyráběly menší dvoumístné modely s motorem 951 cm<sup>3</sup>. Během podzimu 1925 postupně nabíhala výroba modernizovaných modelů 4/14 PS s nově tvarovaným plochým chladičem a novými karoseriemi na jednotném podvozku s rozvorem 2510 mm. Dvoumístný roadster už neměl špičatou, ale rozšířenou záď nesoucí náhradní kolo (dosud bylo na pravé

Kabriolet 4/16 PS se koncem října 1927 stal padesátitisícím vozem této řady.



Čtyřmístná dvouveňová limuzínka Opel 4/16 PS z roku 1928.



Kabriolet Opel 4/20 PS ročníku 1929 měl v zádi výklopné sedadlo.

stupače), větší otevřený i uzavřený model byl nyní čtyřmístný, dodávka dostala klasický tvar s uzavřenou budkou pro řidiče a spolujezdce. Další změny následovaly na podzim 1926: motor 1018 cm<sup>3</sup> dostal bateriové zapalování a se zvýšeným stupněm komprese dával výkon 16 koní (12 kW), takže se typové označení změnilo na 4/16 PS, nová byla i robustnější přední náprava s levostranným řízením, předními brzdami a odpružením půleliptickými listovými pery místo původních čtvrteliptických. Hmotnost uzavřeného vozu Opel 4/16 PS vzrostla na 780 kg, otevřené modely byly zhruba o 100 kg lehčí a jezdily přes 70 km/h.

Výraznou optickou změnu přinesl podzim 1927, kdy všechny modely řady 4/16 PS dostaly nově tvarovaný chladič připomínající „tvař“ amerických vozů Packard a tehdy módní světlomety válcovitého tvaru. Nabídku obohatilo úhledné kupé a karoserie všech modelů nabyly líbivých, lehce zaoblenějších tvarů. Během léta 1928 jednotlivé karosářské verze typu 4/16 PS postupně získaly také nové, výraznější tvarované

blatníky, jež se vyráběly na nových hlubokotažných lisech. Koncem roku 1928 byl uveden na trh inovovaný Opel 4/20 PS, jehož litrový motor díky novému karburátoru a dalším úpravám dával výkon 20 koní (15 kW). Převodovka byla i nadále třístupňová, změnil se jen stálý převod v rozvodovce a lehčí otevřené modely tak na osmnáctipalcových kolech uháněly rychlostí 80 km/h. Délka uzavřeného čtyřmístného vozu vzrostla na 3,7 m, hmotnost stoupla na 870 kg a ani s výkonnějším motorem nejel víc než 75 km/h. V roce 1928 se Opel znovu vyhoupl na první místo mezi německými automobilovými výrobci, patřilo mu 37,5 % německého trhu a ze 42 771 prodaných vozidel tvořily lidové automobily Opel 4/16 a 4/20 PS více než polovinu (přesně 22 940 vozů, včetně 1074 dodávek). Absolutní rekord však lidové vozy 4/16 PS zaznamenaly už v sezoně 1927, kdy se jejich prodej přiblížil hranici 29 tisíc kusů, přesněji 26 764 osobních vozů a 2012 dodávek. Rok 1929 znamenal pro automobilku Opel historický předěl - většinový podíl v ní získal americký koncern General Motors Corporation (GM), jehož součástí je dodnes. S nástupem nového vedení firmy přišly i plány na výraznou racionalizaci výroby, jejichž uskutečnění dramaticky urychlil příchod světové hospodářské krize. Zatímco produkce větších šestiválcových modelů byla koncem roku 1929 zastavena, situaci zachraňoval lehce modernizovaný lidový typ 4/20 PS. V sezoně 1930 bylo z 23 tisíc prodaných osobních automobilů Opel téměř 19 tisíc malých vozů 4/20 PS, zbytek tvořily kompaktní šestiválce 8/40 PS o objemu 1,9 l. Po snížení cen diktovaném krizí se dvoumístný otevřený Opel 4/20 PS v letech 1930 a 1931 prodával za 1990 marek a byl tak o poznání levnější než konkurenční vozíky DKW i licenční Austin Seven vyráběný pod značkou BMW (jejich ceny začínaly mezi 2200 a 2300 RM). Výroba vozů Opel 4/20 PS byla ukončena v červnu 1931, přičemž během posledních měsíců kariéry se prodávaly pod označením Opel 1,1 Liter (objem motoru 1018 cm<sup>3</sup> se ovšem nezměnil, stejně jako výkon 20 koní). Podle továrních statistik vzniklo v letech 1924 až 1931 celkem 123 581 automobilů typů 4/12 až 4/20 PS, z toho 7896 v dodávkovém provedení a 115 685 osobních vozů. ■

V tomto provedení se Opel 4/20 PS prodával až do léta 1931.

